

# تحلیل راهبردی نظام معنایی-اجتماعی فضا در جهت ارتقای هویت جمعی و احیاء روددره کن و بوستان جوانمردان تهران<sup>۱</sup>

محمد مهدی پورحسن مهرزنجانی<sup>۱</sup>، حسین آذر نیوند<sup>۲</sup>، آرش ملکیان<sup>۳</sup>\*

<sup>۱</sup> دانش آموخته کارشناسی ارشد، گروه مهندسی احیاء مناطق خشک و کوهستانی، دانشکده منابع طبیعی، دانشگاه تهران. کرج، ایران.

<sup>۲</sup> استاد گروه مهندسی احیاء مناطق خشک و کوهستانی، دانشکده منابع طبیعی، دانشگاه تهران. کرج، ایران.

<sup>۳</sup> استاد گروه مهندسی احیاء مناطق خشک و کوهستانی، دانشکده منابع طبیعی، دانشگاه تهران. کرج، ایران.

## مقاله پژوهشی

تاریخ دریافت: 2026-02-17

تاریخ بازنگری: 2026-05-09

تاریخ پذیرش: 2026-05-18

## چکیده

روددره‌های شهری به‌عنوان بستر تلاقی عناصر طبیعی و فعالیت‌های اجتماعی، ظرفیت قابل توجهی برای تقویت هویت جمعی دارند. با این حال، غلبه رویکردهای کالبدی-مهندسی در بسیاری از پروژه‌های احیاء، اغلب به گسست ابعاد فضایی، اجتماعی و معنایی منجر شده است. پژوهش حاضر با هدف تحلیل مکانیسم‌های اجتماعی-فضایی مؤثر بر بازآفرینی هویت جمعی در طرح احیای روددره کن و با تمرکز بر بوستان جوانمردان انجام شده است. چارچوب نظری مبتنی بر نظریه «تولید فضا» لوفور بوده و نظام فضا در مدلی سه‌لایه (کالبدی-فضایی، اجتماعی-فعالیتی و معنایی-ادراکی) تحلیل گردید. این پژوهش کاربردی و توصیفی-تحلیلی، داده‌های خود را از طریق مطالعات اسنادی، مشاهدات میدانی و پیمایش ۳۰ نفر از خبرگان برنامه‌ریزی و طراحی شهری گردآوری کرد. ابزار اصلی، پرسشنامه ۲۴ گزاره‌ای SWOT با طیف لیکرت بود که پایایی آن با آلفای کرونباخ ۰/۷۰ تأیید شد. یافته‌ها نشان می‌دهد پویایی زیستی و پیشینه تاریخی-فرهنگی بافت کن از مهم‌ترین قوت‌ها، و کانالیزه‌شدن بستر رودخانه، گسست فضایی و فضاهای بی‌دفاع از ضعف‌های اصلی هستند. توسعه کریدورهای سبز و گردشگری فرصت‌هایی کلیدی و مخاطرات سیلاب و آسیب‌های اجتماعی تهدیدهای جدی محسوب می‌شوند. نتایج تحلیل راهبردی بیانگر قرارگیری محدوده در موقعیت تهاجمی (SO) است که امکان بهره‌گیری از قوت‌ها برای جذب فرصت‌های توسعه را فراهم می‌کند. راهبرد محوری پژوهش، ایجاد گذرگاه فرهنگی-طبیعی در امتداد روددره کن و اتصال آن به بوستان جوانمردان است تا از طریق پیوند میان طبیعت، فعالیت‌های اجتماعی و لایه‌های معنایی، هویت جمعی بازآفرینی شود.

**واژگان کلیدی:** احیاء، بوستان جوانمردان، روددره کن، فرهنگی-اجتماعی، هویت جمعی

\* نویسنده مسئول : [malekian@ut.ac.ir](mailto:malekian@ut.ac.ir)

<sup>۱</sup> این مقاله برگرفته از پایان نامه کارشناسی ارشد محمد مهدی پورحسن مهرزنجانی با عنوان «تأثیرات احیاء روددره‌ها در شهر تهران» با راهنمایی دکتر حسین آذر نیوند و دکتر آرش ملکیان در دانشکده منابع طبیعی دانشکده‌گان کشاورزی و منابع طبیعی دانشگاه تهران است.

## ۱. مقدمه

## ۱.۱. چالش کیفیت زندگی و نقش فضاهای عمومی شهری

در شهرهای معاصر، ارتقای کیفیت زندگی شهری به یکی از مهم‌ترین دغدغه‌های برنامه‌ریزی و طراحی شهری تبدیل شده است. این مفهوم که ماهیتی چندبعدی دارد، تنها به شاخص‌های کالبدی، اقتصادی یا محیط‌زیستی محدود نمی‌شود، بلکه تجربه زیسته شهروندان از فضاهای شهری، میزان رضایت از محیط زندگی و کیفیت تعاملات اجتماعی نیز در شکل‌گیری آن نقش اساسی دارند (Makki et al., 2025; Mouratidis, 2021). در این میان، فضاهای عمومی شهری به‌عنوان بستر اصلی حضور شهروندان، تعاملات اجتماعی و شکل‌گیری تجربه‌های مشترک، نقشی تعیین‌کننده در ارتقای کیفیت زندگی و تقویت انسجام اجتماعی ایفا می‌کنند (Carmona, 2010). پارک‌های شهری، فضاهای سبز و پهنه‌های طبیعی - اجتماعی درون شهرها از مهم‌ترین مصادیق این فضاهای عمومی به شمار می‌آیند. این فضاها علاوه بر کارکردهای محیط‌زیستی نظیر بهبود کیفیت هوا و تنظیم اقلیم خرد، بستری برای فعالیت‌های فراغتی، تعاملات اجتماعی، تجربه طبیعت و شکل‌گیری خاطرات جمعی فراهم می‌کنند (Ronael & Ertekin, 2025). از این رو، کیفیت طراحی و مدیریت این فضاها می‌تواند نقش مهمی در ایجاد رضایت از محیط، تقویت پیوندهای اجتماعی و شکل‌دهی به احساس تعلق شهروندان نسبت به مکان داشته باشد. با این حال، تجربه بسیاری از پروژه‌های توسعه شهری نشان می‌دهد که مداخلات کالبدی صرف، لزوماً به ارتقای کیفیت اجتماعی فضاها منجر نمی‌شود. در موارد متعدد، تمرکز بیش از حد بر بهبود فیزیکی محیط و غفلت از ابعاد اجتماعی، فرهنگی و ادراکی فضا موجب شده است که فضاهای جدید اگرچه از نظر کالبدی مطلوب باشند، اما نتوانند پیوند عمیقی با زندگی روزمره شهروندان برقرار کنند (Long et al., 2025). در نتیجه، توجه به ابعاد معنایی و اجتماعی فضا به یکی از محورهای مهم مطالعات شهری در دهه‌های اخیر تبدیل شده است.

## ۲.۱. تولید اجتماعی فضا و شکل‌گیری نظام معنایی - اجتماعی

در نظریه‌های معاصر شهری، فضا دیگر به‌عنوان ظرفی خنثی برای فعالیت‌های انسانی تلقی نمی‌شود، بلکه به‌مثابه محصولی اجتماعی در نظر گرفته می‌شود که در نتیجه تعامل میان ساختارهای کالبدی، روابط اجتماعی و نظام‌های معنایی شکل می‌گیرد. لوفور در نظریه «تولید فضا» نشان می‌دهد که فضا حاصل برهم‌کنش سه بعد اصلی است:

۱. عملکردهای فضایی: فضای کالبدی (الگوهای استفاده و فعالیت)

۲. بازنمایی‌های فضا: فضای ادراکی و تصویری (طرح‌ها، برنامه‌ها و تصورات برنامه‌ریزان)

۳. فضاهای بازنمایی‌شده: فضای زیسته (تجربه و معنای ادراک‌شده توسط کاربران) (Lefebvre, 2012).

در ادامه این دیدگاه، سوژا نیز با طرح سه‌گانه فضای ادراکی، تصویری و زیسته، بر اهمیت تجربه انسانی و معنای فرهنگی در درک فضا تأکید می‌کند (Soja, 1996). همچنین رویکردهای نشانه‌شناسی اجتماعی و نظریه‌های گفتمان نشان می‌دهند که فضاهای شهری حامل شبکه‌ای از نشانه‌ها، نمادها و روایت‌های اجتماعی هستند که در تعامل با کاربران شکل گرفته و به مرور زمان تثبیت یا دگرگون می‌شوند. بر اساس این دیدگاه‌ها، می‌توان از مفهومی با عنوان «نظام معنایی - اجتماعی فضا» سخن گفت. منظور از این نظام، مجموعه‌ای سازمان‌یافته از معانی، ادراکات، نمادها و روابط اجتماعی است که در بستر یک مکان شکل گرفته و از طریق تجربه‌های روزمره کاربران بازتولید می‌شود. این نظام نه تنها در کالبد فضا بلکه در الگوهای حضور، رفتارهای اجتماعی و روایت‌های فرهنگی پیرامون آن نیز تجلی می‌یابد. بر مبنای تلفیق «نظریه تولید فضا» و «نظریه سه‌گانه فضایی» و رویکردهای معناشناختی مکان، در این پژوهش «نظام معنایی - اجتماعی فضا» در قالب مدلی سه‌لایه‌ای صورت‌بندی شده است.

۱. لایه کالبدی - کارکردی: ساختار فضایی، دسترسی‌ها، کیفیت منظر، سازمان فضایی فعالیت‌ها، امکانات و کاربری‌ها.

۲. لایه تعاملات اجتماعی و تجربه‌های فضایی: الگوهای حضور کاربران، نوع فعالیت‌ها، تعاملات اجتماعی، اجتماع‌پذیری و استفاده روزمره از فضا.

۳. لایه معنایی و بازنمایی‌های فرهنگی: خاطرات جمعی، نمادها، روایت‌های اجتماعی، ادراکات کاربران و گفتمان‌های فرهنگی مرتبط با مکان.

تعامل این سه لایه به تدریج موجب شکل‌گیری هویت اجتماعی فضا و تثبیت معانی آن در ذهن کاربران می‌شود.

## ۳.۱. حس مکان، حس تعلق و هویت جمعی

یکی از مهم‌ترین مفاهیم میانجی در درک رابطه انسان و محیط، «حس مکان» است. حس مکان به مجموعه ادراکات، احساسات و معانی‌ای اشاره دارد که افراد در نتیجه تجربه مستقیم یک مکان به آن نسبت می‌دهند (Smith, 2011). این تجربه ادراکی در تعامل با ویژگی‌های کالبدی فضا، فعالیت‌های انجام‌شده در آن و روابط اجتماعی میان کاربران شکل می‌گیرد. در ادامه این مفهوم، «حس تعلق به مکان» به پیوند عاطفی و شناختی میان افراد و محیط اشاره دارد که در نتیجه تجربه‌های مکرر، خاطرات مشترک و تعاملات اجتماعی در یک مکان ایجاد می‌شود (Altman & Low, 1992). این حس زمانی تقویت می‌شود که افراد مکان را بخشی از هویت فردی یا جمعی خود تلقی کنند و نسبت به حفظ و تداوم آن احساس مسئولیت داشته باشند. پژوهش‌های مختلف نشان داده‌اند که عوامل متعددی از جمله کیفیت زیبایی‌شناختی و خوانایی فضا، احساس امنیت و آسایش، حضور دیگران و امکان تعامل اجتماعی، تنوع فعالیت‌ها و کاربری‌ها، خاطرات و تجربه‌های مشترک و دسترسی و قابلیت استفاده برای گروه‌های مختلف اجتماعی در شکل‌گیری حس تعلق به مکان نقش دارند؛ زمانی که این تجربه‌ها در سطح گروهی تثبیت شوند، می‌توانند به شکل‌گیری هویت جمعی وابسته به مکان منجر شوند. هویت جمعی مکان‌محور زمانی شکل می‌گیرد که یک فضا به بخشی از روایت مشترک یک جامعه تبدیل شود و کاربران آن را نمادی از تعلق اجتماعی، فرهنگی یا محلی خود بدانند (Rahimi et al., 2025).

## ۴.۱. رودرده‌های شهری به‌عنوان قلمروهای همگانی

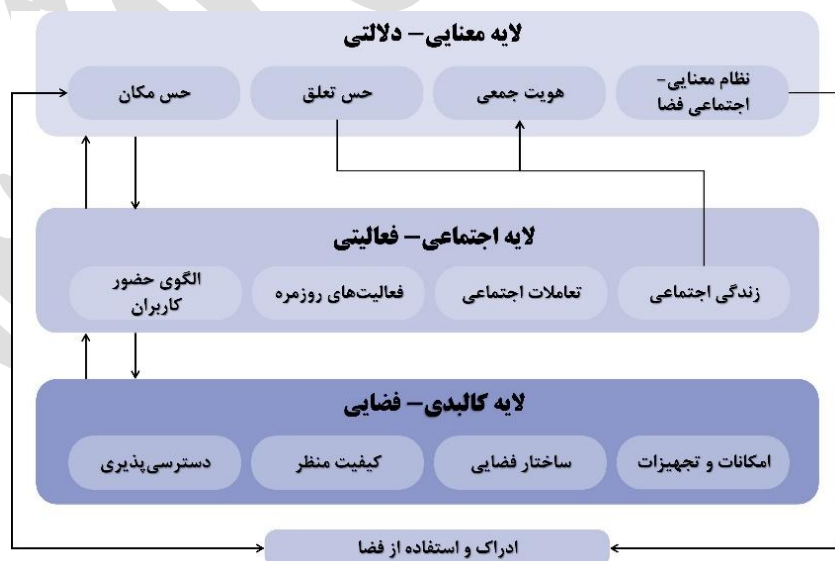
در بسیاری از شهرهای جهان، رودرده‌ها و پهنه‌های طبیعی درون شهری به‌عنوان فضاهایی با ظرفیت بالای اجتماعی و فرهنگی مورد توجه قرار گرفته‌اند. این فضاها به دلیل ترکیب عناصر طبیعی با فعالیت‌های شهری، بستر مناسبی برای شکل‌گیری تجربه‌های جمعی و تعاملات اجتماعی فراهم می‌کنند. در تهران نیز رودرده‌ها از مهم‌ترین ساختارهای طبیعی شهر محسوب می‌شوند که در دهه‌های اخیر موضوع پروژه‌های متعددی برای احیاء و ساماندهی قرار گرفته‌اند. رودرده کن به‌عنوان یکی از مهم‌ترین این محورهای طبیعی، نقش قابل توجهی در پیوند میان ساختار طبیعی البرز و بافت شهری غرب تهران ایفا می‌کند (Bemanian, 2008; Abdollahzadeh, 2020; Fard, 2018; Shahbazi et al., 2020). در این میان، بوستان جوانمردان به‌عنوان یکی از مهم‌ترین فضاهای عمومی شکل‌گرفته در امتداد این رودرده، بستری برای حضور شهروندان، فعالیت‌های فراغتی، تعاملات اجتماعی و تجربه طبیعت فراهم آورده است. چنین فضاهایی می‌توانند به‌عنوان قلمروهای همگانی عمل کنند؛ قلمروهایی که در آن‌ها امکان حضور گروه‌های مختلف اجتماعی، تعاملات چهره‌به‌چهره و تجربه مشترک فضا فراهم است (Shahbazi et al., 2017). با وجود این ظرفیت‌ها، بسیاری از پروژه‌های ساماندهی رودرده‌ها عمدتاً با رویکردهای کالبدی و محیط‌زیستی اجرا شده‌اند و ارزیابی نظام‌مند پیامدهای اجتماعی و فرهنگی این مداخلات کمتر مورد توجه قرار گرفته است. این امر موجب شده است که تأثیر واقعی این پروژه‌ها بر شکل‌گیری حس تعلق، هویت جمعی و نظام معنایی- اجتماعی فضا به‌طور دقیق مورد بررسی قرار نگیرد.

## ۵.۱. صورت‌بندی مسئله پژوهش و ضرورت آن

کیفیت اجتماعی فضاهای عمومی تنها به ویژگی‌های کالبدی آن‌ها محدود نمی‌شود، بلکه به نحوه تجربه‌کردن فضا، الگوهای تعاملات اجتماعی و فرایندهای معناپردازی کاربران وابسته است. کاربری‌ها و فعالیت‌های مستقر در فضا، نقش تعیین‌کننده‌ای در شکل‌دهی به حضورپذیری، اجتماع‌پذیری، حس تعلق و در نهایت هویت جمعی دارند. از این منظر، کیفیت اجتماعی فضا حاصل برهم‌کنش سازوکارهای ادراکی، تعاملی و گفتمانی است که درون «نظام معنایی- اجتماعی فضا» جریان دارند. با این حال، آنچه اغلب در طرح‌های ساماندهی فضاهای طبیعی شهری، به‌ویژه در طرح‌های احیای رودرده‌ها مانند رودرده کن، مشاهده می‌شود، شکافی عمیق میان اهداف اعلامی این طرح‌ها (مانند ارتقای کیفیت اجتماعی و شکل‌گیری هویت جمعی) و بازتاب واقعی این اهداف در تجربه زیسته شهروندان است. بسیاری از این طرح‌ها با تمرکز بر مداخلات کالبدی، فاقد رویکردی نظام‌مند برای سنجش و تحلیل پیامدهای اجتماعی و فرهنگی خود هستند. این پژوهش با شناسایی و تحلیل انتقادی این شکاف، دانش جدیدی در زمینه درک سازوکارهای مؤثر بر شکل‌گیری (یا عدم شکل‌گیری) نظام معنایی- اجتماعی پایدار در فضاهای احیاءشده شهری تولید می‌کند. در چارچوب نظری پژوهش، انتظار می‌رود که اختلال در شکل‌گیری هویت جمعی و نظام معنایی- اجتماعی فضا از طریق برهم‌کنش عوامل کالبدی، اجتماعی و معنایی رخ دهد؛ با این حال، تعیین اینکه این عوامل در قالب نقاط قوت، ضعف، فرصت یا تهدید چگونه عمل می‌کنند و

از طریق چه سازوکارهایی بر بازآفرینی هویت جمعی اثر می‌گذارند، نیازمند تحلیل تجربی است. از این رو تحلیل (SWOT: Strengths, Weaknesses, Opportunities, Threats)، در این پژوهش به‌عنوان ابزار نظام‌مند شناسایی، طبقه‌بندی و تبیین این سازوکارها به کار گرفته می‌شود تا مکانیسم‌های مؤثر بر تقویت یا تضعیف نظام معنایی-اجتماعی فضا به صورت استقرایی استخراج شوند. بر این اساس، پرسش اصلی پژوهش چنین صورت‌بندی می‌شود: چه مکانیسم‌های اجتماعی-فضایی مانع بازآفرینی هویت جمعی و شکل‌گیری نظام معنایی-اجتماعی پایدار در کاربری‌ها و مداخلات انجام‌شده در طرح‌های احیاء رودره کن (با تمرکز بر محدوده بوستان جوانمردان) شده‌اند؟

برای پاسخ به این پرسش، پژوهش حاضر با اتکا به نظریه «تولید فضا» لوفور و مفاهیم مرتبط با حس مکان، حس تعلق و هویت جمعی، کیفیت اجتماعی فضا را در چارچوب تعامل میان ساختار کالبدی، کنش‌های اجتماعی و فرایندهای معنابخشی تحلیل می‌کند. بر مبنای این رویکرد، مدل مفهومی پژوهش با ساختاری سه‌لایه طراحی شده است که در آن لایه کالبدی-فضایی (دسترسی‌پذیری، کیفیت منظر، ساختار فضایی و تنوع فعالیت‌ها)، لایه اجتماعی-فعالیتی (الگوهای حضور، فعالیت‌های روزمره، تعاملات اجتماعی و زندگی اجتماعی) و لایه معنایی-احساسی (حس مکان، حس تعلق و هویت جمعی) در یک رابطه پویا و علی به یکدیگر پیوند می‌خورند (شکل ۱). در لایه نخست، «لایه کالبدی-فضایی»، عناصر مادی شامل دسترسی‌پذیری، کیفیت منظر، ساختار فضایی، امکانات و تنوع فعالیت‌ها قرار دارند که چارچوب استفاده از فضا را تعیین می‌کنند. لایه دوم، «لایه اجتماعی-فعالیتی»، الگوهای حضور، فعالیت‌های روزمره، تعاملات اجتماعی و زندگی اجتماعی را در بر می‌گیرد و سازوکار ادراک و تجربه فضا را تبیین می‌کند. لایه سوم، «لایه معنایی»، شامل مؤلفه‌هایی همچون حس مکان، حس تعلق و هویت جمعی است که در نتیجه تجربه‌های تکرارشونده و مشارکت کاربران در حیات فضایی شکل می‌گیرد. میان این سه لایه رابطه‌ای پویا و علی وجود دارد: ویژگی‌های کالبدی بر تعاملات اجتماعی اثر می‌گذارند، الگوهای تعاملات اجتماعی به تولید و بازتولید معنای جمعی منجر می‌شوند و این معانی شکل‌گرفته نیز در بازه‌های زمانی مختلف بر نحوه استفاده از فضا اثر بازخوردی دارند. در نهایت این مدل مفهومی بر تلفیق دیدگاه‌های لوفور و سوژا با رویکردهای معناشناختی مکان استوار است و در واقع، چارچوب نظری جدیدی برای تبیین روابط میان کالبد، کنش اجتماعی و معنا در فضاهای شهری فراهم می‌کند.



شکل ۱. مدل مفهومی تولید فضا و شکل‌گیری نظام معنایی-اجتماعی در پژوهش

## ۲. پیشینه پژوهش

### ۱.۲. پیشینه داخلی

در ادبیات پژوهشی ایران، مطالعات مرتبط با رودرها و فضاهای باز شهری عمدتاً بر ابعاد محیط‌زیستی، مدیریتی و اجتماعی این فضاها تمرکز داشته‌اند. این پژوهش‌ها نشان می‌دهند که رودرها فضای شهری علاوه بر کارکردهای اکولوژیک، می‌توانند به‌عنوان فضاهایی

برای تعامل اجتماعی، تجربه محیط طبیعی و شکل‌گیری پیوندهای مکانی در شهر عمل کنند. بزرگی و همکاران (۲۰۰۵) در پژوهشی میدانی با استفاده از روش «تحلیل نظام‌مند برای توسعه» (SAD: Systematic Analysis for Development)، رودرده کن را به‌عنوان محدوده مطالعاتی بررسی کردند و بخش شمالی آن را از منظر ویژگی‌های طبیعی، مصنوعی و بصری ارزیابی نمودند. نتایج پژوهش نشان داد که حفاظت از ساختار طبیعی رودرده و توجه به شاخص‌های پایداری محیطی برای توسعه تفرجگاه‌های شهری ضروری است. همچنین پژوهشگران با بهره‌گیری از تحلیل SWOT بر ضرورت برنامه‌ریزی اجتماعی و فرهنگی برای جلوگیری از بهره‌برداری بی‌رویه از این فضا تأکید کردند. قشقایی و همکاران (۲۰۱۶) در مطالعه‌ای درباره سواحل شهری بوشهر، عوامل مؤثر بر حس تعلق به مکان را بررسی کردند. نتایج این پژوهش نشان داد که مؤلفه‌هایی همچون دسترسی مناسب، نفوذپذیری فضایی، کیفیت محیط طبیعی، تنوع فضایی و ایمنی نقش مهمی در شکل‌گیری حس تعلق کاربران به فضاهای عمومی دارند. یافته‌های این پژوهش نشان می‌دهد که ویژگی‌های کالبدی و محیطی فضا می‌توانند در ایجاد پیوند عاطفی کاربران با مکان مؤثر باشند. اردلان و پورجعفر (۲۰۱۷) در پژوهشی توصیفی-پیمایشی به بررسی متغیرهای اجتماعی-فرهنگی مؤثر در احیای رودرده کن پرداختند. داده‌های این مطالعه با استفاده از نرم‌افزار SPSS و تحلیل رگرسیون چندمتغیره بررسی شد. نتایج نشان داد که مؤلفه‌هایی مانند هویت، سرزندگی، مشارکت اجتماعی، برابری اجتماعی و تاب‌آوری از عوامل مهم در ارتقای کیفیت محیطی رودرده هستند. این پژوهش تأکید می‌کند که احیای رودرده‌ها نیازمند توجه هم‌زمان به ابعاد کالبدی، اجتماعی و فرهنگی است تا از شکل‌گیری فضاهای فاقد هویت جلوگیری شود. احمدی و همکاران (۲۰۱۹) در پژوهشی توصیفی-تحلیلی به ارزیابی تمهیدات اجرایی کنترل سیلاب در رودرده کن و بوستان جوانمردان پرداختند. یافته‌های این پژوهش نشان داد که برخی ویژگی‌های طراحی موجود مانند افزایش سطوح نفوذناپذیر و نبود سیستم زهکشی مناسب، کارایی مدیریت سیلاب را کاهش داده‌اند. در مقابل، استفاده از پوشش گیاهی گسترده و طراحی فضاهای چندمنظوره با قابلیت ذخیره آب می‌تواند در بهبود عملکرد محیطی رودرده مؤثر باشد. نتایج بررسی تطبیقی با نمونه‌های خارجی نیز نشان داد که ترکیب اقدامات سازه‌ای و غیرسازه‌ای همراه با آموزش عمومی می‌تواند در ارتقای عملکرد محیط‌زیستی و اجتماعی رودرده‌ها نقش داشته باشد. معروفی (۲۰۲۱) در پژوهشی با موردپژوهی پارک شهدای هادی‌آباد قزوین، نقش سرزندگی فضاهای سبز شهری را در تقویت احساس تعلق محلی بررسی کرد. نتایج نشان داد که وجود فعالیت‌های متنوع، حضور مستمر کاربران و کیفیت مناسب محیطی می‌تواند به افزایش تعاملات اجتماعی و تقویت پیوند کاربران با فضاهای عمومی منجر شود. امیری و همکاران (۲۰۲۲) در مطالعه‌ای درباره میدان انقلاب بندر بوشهر، عوامل مؤثر بر حس تعلق شهروندان به فضاهای شهری را ارزیابی کردند. نتایج نشان داد که ارتقای کیفیت طراحی محیط، ایجاد فعالیت‌های فرهنگی و توجه به عناصر بومی می‌تواند در تقویت هویت مکانی و افزایش مشارکت اجتماعی شهروندان مؤثر باشد. تهامی‌پور زرنندی و احمدزاده (۲۰۲۳) با بهره‌گیری از روش توصیفی-تحلیلی و مدل هدونیک قیمت‌گذاری، ارزش اقتصادی و اجتماعی خدمات محیط‌زیستی رودرده فرحزاد را بر اساس ۳۸۶ پرسش‌نامه سنجیدند. نتایج سه مدل رگرسیونی نشان داد که کیفیت محیطی رودرده به‌طور معناداری بر قیمت مسکن و تمایل به پرداخت شهروندان (میانگین ۶۱۱ هزار ریال در ماه) اثر دارد. هرچند احیا در مقیاس منطقه‌ای فاقد توجیه اقتصادی بود، در سطح شهری با لحاظ منافع اجتماعی قابل دفاع است. این مطالعه اهمیت نقش ادراک شهروندان از کیفیت محیطی و ارزش‌گذاری اجتماعی طبیعت شهری را برجسته می‌کند؛ امری که در تحلیل سازوکارهای اجتماعی-فضایی رودرده‌ها، از جمله کن، اهمیت مفهومی دارد. فتوحی و همکاران (۲۰۲۴) در پژوهشی تحلیلی-میدانی با استفاده از مدل‌سازی شبکه‌ای، الگوی محیط‌زیستی منظر رودرده دربند در تهران را بررسی کردند. این پژوهش دو مؤلفه ظرفیت اکولوژیکی منظر (LEC: Landscape Ecological Capacity) و سطح تعاملات اجتماعی با طبیعت را تحلیل کرد. نتایج نشان داد که هرچند برخی فضاهای رودرده در ایجاد تجربه مطلوب برای کاربران موفق بوده‌اند، ضعف در برخی مؤلفه‌های طراحی مانع شکل‌گیری کامل حس مکان شده است. پژوهش نتیجه می‌گیرد که توجه هم‌زمان به ساختار طبیعی رودرده و کیفیت تعاملات انسانی با طبیعت می‌تواند در تقویت تجربه فضایی و هویت مکان مؤثر باشد. این دسته از پژوهش‌ها هرچند لزوماً بر رودرده کن متمرکز نیستند، اما از منظر مفهومی نشان می‌دهند که حس مکان، هویت مکانی و کنش اجتماعی در فضاهای باز شهری به کیفیت طراحی، امکان حضور و تعامل، و پیوند فضا با زمینه‌های فرهنگی و بومی وابسته است. این یافته‌ها برای صورت‌بندی چارچوب تحلیلی مقاله حاضر که رودرده کن را به‌عنوان فضایی اجتماعی-معنایی و نه صرفاً طبیعی-کالبدی می‌فهمد، اهمیت دارد.

در ادبیات بین‌المللی، مطالعات مرتبط با روددره‌ها و فضاهای عمومی شهری در دو مسیر اصلی توسعه یافته‌اند: نخست، رویکردهای مدیریتی-اکولوژیکی و راهبردی در برنامه‌ریزی روددره‌ها؛ و دوم، رویکردهای اجتماعی-معنایی که فضا را به‌مثابه بستری برای تولید هویت و تجربه جمعی تحلیل می‌کنند. در حوزه نظری، لوفور (۱۹۹۱) با طرح مفهوم «تولید اجتماعی فضا» نشان داد که فضا صرفاً ظرفی فیزیکی برای فعالیت‌های انسانی نیست، بلکه در فرآیند کنش‌های اجتماعی، بازنمایی‌ها و تجربه‌های زیسته تولید و بازتولید می‌شود. این دیدگاه، که بعدها توسط سوگا (۱۹۹۶) در قالب مفهوم «فضای سه‌گانه» گسترش یافت، بر پیوند میان کالبد، ادراک و معنا تأکید می‌کند. در همین راستا، کانرتون (۱۹۸۹) نقش حافظه جمعی و آیین‌های اجتماعی را در تثبیت معناهای فضایی برجسته می‌کند و ایدنسر (۲۰۰۲) نشان می‌دهد که تجربه روزمره و عملکردهای جمعی چگونه می‌توانند به بازآفرینی هویت مکان بینجامند. این جریان نظری، زمینه تحلیل فضاهای عمومی و طبیعی شهری از جمله روددره‌ها را به‌عنوان بستری تولید هویت جمعی فراهم کرده است. در سطح کاربردی، اوموسوتسی و همکاران (۲۰۱۹) در مطالعه‌ای درباره زیرحوزه روددره سیو (Sio River Valley)، در کنیا، با استفاده از تحلیل SWOT و مشارکت جامعه محلی، نشان دادند که موفقیت برنامه‌ریزی روددره‌ها وابسته به توجه هم‌زمان به ظرفیت‌های فرهنگی، اجتماعی و محیطی منطقه است. یافته‌های آنان تأکید می‌کند که بدون مشارکت ساکنان محلی، مداخلات کالبدی نمی‌تواند به پایداری اجتماعی منجر شود. کریلوو و همکاران (۲۰۲۰) در پژوهشی درباره دره بایکال-آنگارا در روسیه، ظرفیت‌های گردشگری پایدار را در بستری اکولوژیک بررسی کردند. نتایج نشان داد که اگرچه ویژگی‌های طبیعی منطقه مزیت رقابتی محسوب می‌شود، اما ضعف در مدیریت یکپارچه و فشار گردشگری می‌تواند موجب تضعیف هویت محیطی و ارزش‌های محلی شود. این مطالعه بر ضرورت هم‌پیوندی دانش تخصصی و دانش بومی در برنامه‌ریزی تأکید دارد. عارف، حامد و انور (۲۰۲۲) در بررسی دره کاغان (Kaghan Valley) در پاکستان نیز با بهره‌گیری از تحلیل SWOT نشان دادند که توسعه زیرساختی بدون توجه به ظرفیت برد محیطی و ساختار اجتماعی محلی می‌تواند به تخریب منابع طبیعی و تضعیف هویت مکانی بینجامد. پیشنهادهای آنان بر مدیریت پایدار و مشارکت جامعه محلی متمرکز است. اجیکمه (۲۰۲۳) در مطالعه‌ای درباره سایت‌های میراثی مونولیتی در نیجریه، رابطه میان میراث فرهنگی، بستر طبیعی روددره و توسعه گردشگری را تحلیل کرد. نتایج نشان داد که ارزش‌های فرهنگی زمانی می‌توانند به مزیت پایدار تبدیل شوند که در چارچوب راهبردهای حفاظتی و مشارکتی تعریف شوند. در جدیدترین پژوهش، اینسانی و هاریونو (۲۰۲۵) در مطالعه روددره کولون پروگو (Kulon Progo River Valley) در اندونزی، با استفاده از ترکیب تحلیل‌های SWOT، TOWS و AHP، مناطق حساس زمین‌شناختی را شناسایی و راهبردهای حفاظتی مبتنی بر مشارکت اجتماعی ارائه کردند. نتایج نشان داد که آگاهی عمومی، دانش بومی و حضور فعال جامعه محلی از عوامل کلیدی در پایداری روددره‌ها محسوب می‌شوند. مرور مطالعات بین‌المللی در زمینه برنامه‌ریزی و مدیریت روددره‌ها نشان می‌دهد که بخش عمده این پژوهش‌ها بر ابعاد مدیریتی، اکولوژیک، گردشگری پایدار و تحلیل‌های راهبردی نظیر SWOT تمرکز داشته‌اند. اگرچه این مطالعات سهم مهمی در تبیین ظرفیت‌های طبیعی و سازوکارهای مدیریت محیطی روددره‌ها داشته‌اند، اما ابعاد تجربه زیسته کاربران، فرآیندهای اجتماعی تولید معنا و نحوه بازآفرینی هویت جمعی در این فضاها کمتر به‌صورت یکپارچه مورد تحلیل قرار گرفته است. در بسیاری از نمونه‌های بین‌المللی، حتی زمانی که بر مشارکت محلی، دانش بومی یا ارزش‌های فرهنگی تأکید شده، این مؤلفه‌ها بیشتر در چارچوب مدیریت منابع یا توسعه گردشگری بررسی شده‌اند تا در قالب یک چارچوب منسجم برای فهم رابطه میان ساختار فضایی، کنش اجتماعی و هویت. ارجاع به نمونه‌هایی مانند دره بایکال در روسیه، دره کاغان در پاکستان یا برخی بسترهای میراثی در نیجریه، در این پژوهش نه به‌منظور مقایسه مستقیم موردی با روددره کن، بلکه برای نشان دادن دامنه رویکردهای برنامه‌ریزی و مدیریتی در پیوند با ظرفیت‌های طبیعی، فرهنگی و اجتماعی روددره‌ها صورت گرفته است. این نمونه‌ها نشان می‌دهند که پایداری و کارآمدی مداخلات زمانی تقویت می‌شود که علاوه بر ملاحظات اکولوژیک، به تعاملات اجتماعی و ارزش‌های مکانی نیز توجه شود. با این حال، رابطه منسجم میان سازمان فضایی روددره‌ها، تجربه کاربران و فرآیند بازآفرینی هویت جمعی همچنان کمتر صورت‌بندی نظری و تحلیلی شده است. از سوی دیگر، بخش قابل توجهی از چارچوب‌های نظری مرتبط با تولید فضا و هویت در بستر شهرهای غربی شکل گرفته‌اند و تعمیم مستقیم آن‌ها به زمینه‌های فرهنگی غیرغربی نیازمند بازخوانی انتقادی و بومی‌سازی مفهومی است. این وضعیت،

ضرورت انجام پژوهشی را برجسته می‌کند که بتواند با توجه به ویژگی‌های اجتماعی- فرهنگی خاص کلان‌شهر تهران، سازوکارهای اجتماعی- فضایی مؤثر بر بازآفرینی هویت جمعی در روددره کن را به‌صورت زمینه‌مند و یکپارچه تحلیل کند.

### ۳.۲. شکاف و جمع‌بندی پیشینه پژوهش

مرور مطالعات داخلی نشان می‌دهد که پژوهش‌های انجام‌شده درباره روددره کن و سایر روددره‌های شهری عمدتاً بر ابعاد محیط‌زیستی، کنترل سیلاب، برنامه‌ریزی راهبردی، ظرفیت اکولوژیک و متغیرهای اجتماعی کلی مانند سرزندگی و مشارکت تمرکز داشته‌اند. اگرچه برخی پژوهش‌ها به مؤلفه‌هایی همچون هویت، حس تعلق و کیفیت تجربه فضایی اشاره کرده‌اند، اما این مفاهیم غالباً به‌صورت متغیرهای مستقل و پراکنده بررسی شده و کمتر در قالب یک چارچوب منسجم اجتماعی- فضایی تحلیل شده‌اند. در سطح بین‌المللی نیز با وجود توسعه نظریات «تولید اجتماعی فضا»، «فضای سه‌گانه» و نقش حافظه و کنش جمعی در بازتولید معنا، مطالعات کاربردی روددره‌ها بیشتر بر مدیریت محیطی، گردشگری پایدار و تحلیل‌های راهبردی متمرکز بوده و کمتر به فرآیند بازآفرینی هویت جمعی در بستر تجربه زیسته کاربران پرداخته‌اند. افزون بر این، بخش عمده چارچوب‌های نظری موجود در زمینه هویت و فضا در بسترهای غربی شکل گرفته و کمتر در زمینه‌های فرهنگی شهرهای خاورمیانه و به‌ویژه تهران به‌صورت تجربی آزمون شده‌اند. بنابراین، خلأ اصلی پژوهش حاضر در فقدان یک صورت‌بندی یکپارچه از سازوکارهای کالبدی، اجتماعی و معنایی مؤثر بر بازآفرینی هویت جمعی در روددره‌های شهری (به‌طور خاص روددره کن) نهفته است؛ پژوهشی که بتواند پیوند میان ساختار فضایی، کنش اجتماعی و تجربه زیسته کاربران را در یک چارچوب تحلیلی منسجم تبیین کند.

### ۳. روش‌شناسی

#### ۱.۳. رویکرد کلی و فرایند اجرایی پژوهش

این پژوهش با رویکرد توصیفی- تحلیلی و با هدفی کاربردی- راهبردی انجام شده است. هدف آن تحلیل مکانیسم‌های مؤثر و کلیدی اجتماعی- فضایی در بازآفرینی هویت جمعی در طرح احیای روددره کن با تأکید بر محدوده بوستان جوانمردان است. در این چارچوب، داده‌های اسنادی، میدانی و تخصصی گردآوری و در قالب مدل SWOT تحلیل شدند تا ضمن تبیین وضعیت موجود، زمینه استخراج راهبردهای عملی فراهم شود. جزئیات عوامل استخراج‌شده در بخش یافته‌ها ارائه شده است. فرایند پژوهش در چهار مرحله انجام شد. نخست، با بررسی منابع کتابخانه‌ای و اسناد شهری، چارچوب نظری و شاخص‌های اولیه استخراج شد. دوم، مشاهدات میدانی در روددره کن و بوستان جوانمردان برای ارزیابی کیفیت فضایی، نحوه حضور کاربران و نشانه‌های هویتی انجام گرفت. سوم، بر اساس تلفیق یافته‌های نظری و میدانی، پرسشنامه‌ای شامل ۲۴ گزاره در چارچوب SWOT طراحی شد که در مقیاس پنج‌درجه‌ای لیکرت (بسیار کم‌اهمیت- بسیار بااهمیت) تنظیم گردید. چهارم، داده‌های کمی تحلیل و وزن نسبی عوامل محاسبه شد و سپس نتایج کمی با تحلیل کیفی تلفیق گردید. این ساختار مرحله‌ای، تثلیث داده‌ها و افزایش دقت تحلیلی را تضمین کرد. جداول عوامل و امتیازات در بخش یافته‌ها ارائه شده‌اند.

#### ۲.۳. جامعه آماری و نمونه‌گیری

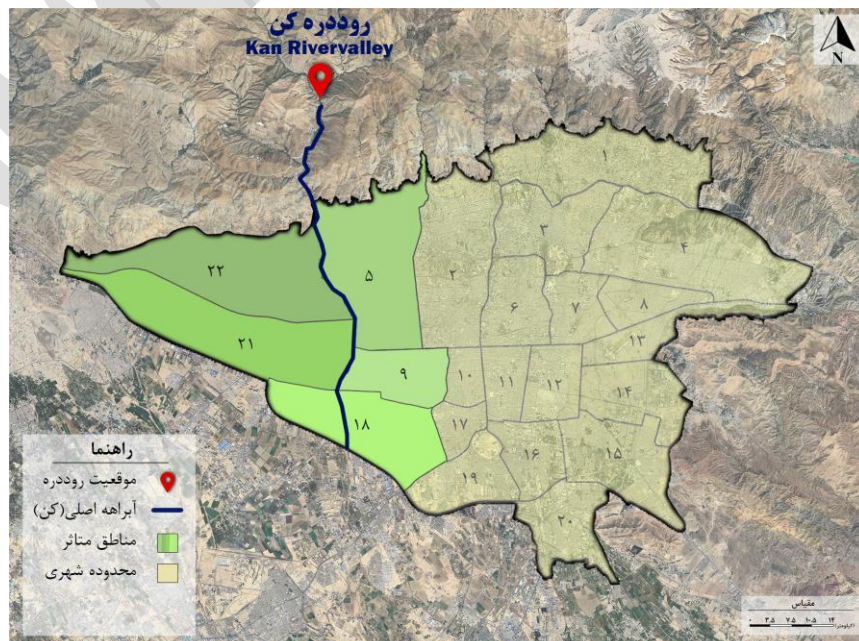
جامعه آماری پژوهش شامل ۳۰ نفر از خبرگان علمی و اجرایی مرتبط با احیای روددره‌های تهران است که به روش نمونه‌گیری هدفمند (قضاوتی) انتخاب شدند و حجم نمونه با جامعه برابر در نظر گرفته شد. از این تعداد، ۱۰ نفر اعضای هیئت علمی دانشگاه تهران در حوزه‌های احیای مناطق خشک و کوهستانی، جغرافیا، محیط‌زیست و منظر شهری هستند که سابقه پژوهش یا مشاوره در زمینه روددره‌ها دارند. ۲۰ نفر دیگر مدیران و کارشناسان ارشد معاونت فرهنگی و اجتماعی شهرداری تهران‌اند که در برنامه‌ریزی، اجرا یا نظارت بر پروژه‌های مرتبط با روددره‌ها نقش مستقیم داشته‌اند. ابزار پرسشنامه صرفاً در میان این ۳۰ نفر توزیع شد. تجربه کاربران فضا نیز از طریق مشاهدات میدانی در تحلیل کیفی لحاظ گردید.

## ۳.۳. روایی و پایایی پرسشنامه و تحلیل داده‌ها

برای سنجش روایی محتوایی، پرسشنامه در اختیار تعدادی از اساتید و خبرگان قرار گرفت و پس از اصلاحات لازم نهایی شد. برای بررسی همبستگی درونی گزاره‌ها، ضریب همبستگی میان آیتم‌ها محاسبه شد که مقدار آن  $0/08$  به‌دست آمد و نشان‌دهنده ارتباط معنادار بین گزاره‌ها بود. در ادامه، برای سنجش پایایی ابزار، ضریب آلفای کرونباخ محاسبه شد که مقدار آن  $0/70$  به‌دست آمد. این مقدار بیانگر سازگاری درونی قابل قبول و کفایت ابزار برای تحلیل آماری است. در نهایت تحلیل داده‌ها در دو سطح انجام شد. در سطح نخست، امتیاز هر یک از ۲۴ عامل بر اساس پاسخ‌های ۳۰ نفره خبرگان در مقیاس پنج‌درجه‌ای محاسبه و مجموع و میانگین آن‌ها استخراج شد تا وزن نسبی هر عامل تعیین گردد. در سطح دوم، بر اساس عوامل وزن‌دهی شده، تحلیل راهبردی انجام شد و راهبردهای ترکیبی استخراج گردید. در این مرحله، نتایج کمی با یافته‌های کیفی مشاهدات میدانی تلفیق شد تا مکانیسم‌های مؤثر و بازدارنده در بازآفرینی هویت جمعی شناسایی شود. جزئیات تحلیل و جداول نهایی در بخش یافته‌ها ارائه شده است.

## ۴.۳. محدوده مورد مطالعه پژوهش

روددره کن: روددره کن یکی از مهم‌ترین عناصر طبیعی-اکولوژیکی تهران است. در خاستگاه و بالا دست آن ارتفاعات غربی توچال، شامل قله‌هایی چون بازارک، لوارک، سیاسنگ، تالون و کرکو قرار دارند. مرتفع‌ترین نقاط این حوزه تا حدود ۳۷۷۵ متر ارتفاع دارند. آبراهه اصلی که شاخه این روددره می‌باشد، پس از پیوستن ریزابه‌های امامزاده داوود، سنگان و کناردره سولقان، در روستای سولقان به جریان اصلی تبدیل می‌شود و سپس با عبور از شهر کن و بهره‌برداری گسترده، دبی آن کاهش می‌یابد (شکل ۲). در ادامه، رودخانه درکه به آن می‌پیوندد و مسیر جریان پس از گذر از پارک ارم، تقاطع آزادراه تهران-کرج، بزرگراه فتح و رودخانه یافت‌آباد ادامه می‌یابد. رود با عبور از زیر بزرگراه آزادگان و گذار از شهرک‌هایی چون گلشهر، راه‌آهن تهران-اهواز و آزادراه تهران-ساوه، وارد منطقه ۱۸ شهرداری تهران و محدوده شهرستان ری شده و در ارتفاع حدود ۱۱۰۰ متر از سطح آب‌های آزاد ناپدید می‌گردد (Aghabalazadeh, 2019). این مسیر حدود ۲۲ کیلومتر طول دارد و به صورت طبیعی از ارتفاعات شمالی به‌سوی دشت‌های جنوبی تهران سرازیر می‌شود. این روددره نواحی گسترده‌ای از مناطق ۵، ۹، ۱۸، ۲۱ و ۲۲ شهرداری تهران را دربرمی‌گیرد و به‌دلیل موقعیت جغرافیایی و طول قابل‌توجه، به یکی از مهم‌ترین عناصر طبیعی-اکولوژیکی در ساختار فضایی تهران بدل شده است (جدول ۱) (Rezaei, 2020).



شکل ۲. موقعیت روددره کن، امتداد آبراهه اصلی و مناطق مستقیماً متأثر از آن (Poorhasan Mehrzanzani, 2025).

جدول ۱. خلاصه مطالعات شناخت رودره کن شهر تهران (Poorhasan Mehrzanjani, 2025).

نوع مطالعه	توضیحات
مسیر محور	محور کن از سولقان آغاز می‌شود و با عبور از چهاردانگه، شاتره، مجموعه آفتاب و مرقد امام خمینی(ره)، تا جنوب تهران امتداد دارد؛ عناصر شاخص آن شامل باغ‌های کن، ورزشگاه آزادی، پارک ارم و فرودگاه مهرآباد هستند ( Tehran Comprehensive Plan, 2008).
تاریخچه	رودخانه اصلی این منطقه با نام‌های کن، سولقان و رودخانه بزرگ شناخته می‌شده و قدمتی بیش از دو هزار سال دارد؛ کشف آثار باستانی و سکه‌های صدر اسلام نشان‌دهنده سکونت دیرینه در این منطقه است (Aghabalazadeh, 2019).
فرهنگ و اجتماع	مردم بالا دست منطقه به ویژه در ناحیه روستای کن، گویش تاتی دارند، پیشه آنها قالباً کشاورزی و دامداری سنتی بوده و آیین‌های مذهبی محرم هویت فرهنگی ویژه‌ای دارند (Aghabalazadeh, 2019).
کاربری‌ها	در این ناحیه کاربری‌های متنوع شامل شهرک‌های مسکونی (اکباتان، دهکده المپیک)، فضاهای تفریحی (پارک ارم، دریاچه خلیج فارس)، مجموعه‌های ورزشی (استادیوم آزادی)، زیرساخت‌های حمل‌ونقل (فرودگاه مهرآباد، مترو، آزادراه‌ها)، کاربری‌های صنعتی و زیارتی (امامزاده داوود) دیده می‌شوند (Aghabalazadeh, 2019; Tehran Comprehensive Plan, 2008).
ویژگی شاخص	مسیل کن تنها محور بدون بزرگراه در امتداد خود است؛ یادگاری از آخرین باغ‌های سنتی تهران و ورزشگاه آزادی را در دل داشته و از کیفیت هوای مطلوبی به دلیل نبود نسبی صنایع و عوامل آلاینده برخوردار است (Aghabalazadeh, 2019; Tehran Comprehensive Plan, 2008).
اقلیم	میانگین دما سالانه ۱۷.۵ درجه، حداقل ۱۰- در زمستان و حداکثر ۴۸.۵ در تابستان؛ بارندگی سالانه ۲۴۰ میلی‌متر عمدتاً در زمستان و دوره خشکی حدود ۸ ماه ادامه دارد (Aghabalazadeh, 2019).
حوزه آبخیز	حوزه آبخیز تغذیه‌کننده کن حدود ۲۰۰ کیلومتر مربع وسعت دارد، رودخانه اصلی آن نیز با طولی نزدیک به ۲۰ کیلومتر جریان دارد (Gholami et al., 2020).
مطالعات مخاطرات سیل	سیلاب‌های شدید در سال‌های ۱۳۷۳، ۱۳۹۱ و ۱۳۹۸ خسارات قابل توجهی در این منطقه برجای گذاشتند که حاکی از این است که منطقه پتانسیل سیل‌خیزی بالایی دارد (Aghabalazadeh, 2019; Jihad Research Company of Water and Watershed Management, 2005).
منابع آب	رود کن دومین رود بزرگ دشت تهران - کرج است؛ میانگین دبی حداکثر ۵ مترمکعب در ثانیه و حجم سالانه ۷۰ میلیون مترمکعب داشته که در بخش‌هایی برای آبیاری باغ‌ها استفاده می‌شود (Aghabalazadeh, 2019; Engineers Hamkar Pars Boom, 2016).
پوشش گیاهی	گونه‌های اصلی شامل بید، صنوبر، کاج، افرا، ارغوان و افاقیا؛ درختان میوه مانند انگور، گردو و خرمالو؛ گیاهان خودرو و دارویی چون یونجه، اسپند و شقایق وحشی نیز وجود دارند (Aghabalazadeh, 2019; Kamanroodi Kajori et al., 2021).
خاک و ژئومورفولوژی	زمین‌شناسی منطقه شامل سازندهای آتشفشانی و رسوبی ائوسن و نهشته‌های کواترنری است؛ بستر رود عمدتاً از ذرات درشت‌دانه یکنواخت با شیب متوسط ۶٪ تشکیل شده است (Bozorgi et al., 2005).

بوستان جوانمردان: بوستان جوانمردان ایران در مرز مناطق ۵ و ۲۲ تهران، میان بزرگراه‌های شهید همت و شهید حکیم واقع شده است (Ahmadi et al., 2019). این بوستان در راستای سیاست‌های طرح جامع تهران ۱۳۸۵ شکل گرفت و فاز نخست آن با حمایت شهرداری در سال ۱۳۹۰ آغاز و در تابستان ۱۳۹۱ افتتاح شد (شکل ۳)؛ این اقدامی مهم در مسیر احیای روددره‌های تهران بود اما اجرای پروژه به‌جای برنامه پنج‌ساله و تحت فشار کارفرما، در کمتر از دو سال انجام شد که تبعاتی را نیز به‌همراه داشت (Alehashemi et al., 2015).



شکل ۳. قبل و بعد از احیاء روددره و احداث بوستان جوانمردان (Poorhasan Mehrzanjani, 2025).

هرچند اهداف طرح بر ارتقای خوانایی فضایی، ایجاد هویت ملی و توجه به عناصر طبیعی استوار بود، محدودیت زمانی، کیفیت فضایی را کاهش داد. فرایند طراحی بیشتر بر مداخلات کالبدی متمرکز شد و ارتباط مؤثر بوستان با رودخانه کن کاهش یافت. در نواحی ورودی جزئیات و تنوع فضایی دیده می‌شود، اما در بخش‌های دره‌ای و مجاور مسیل، رویکرد ساده‌انگارانه با دیواره‌های سنگی و کانال‌های سیمانی به کار رفت و انسجام پروژه از بین رفته است (Alehashemi et al., 2015). نبود نظارت دوره‌ای نیز موجب رسوب و لجن‌گرفتگی کانال‌ها و آسیب سنگفرش‌ها شده است (شکل ۴).



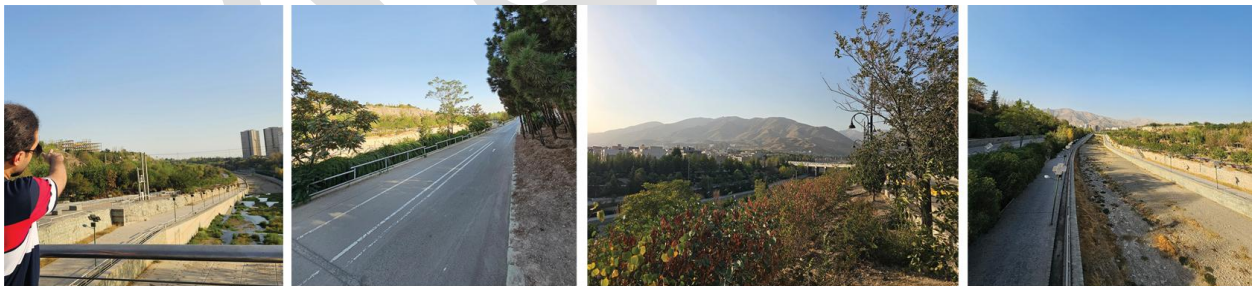
شکل ۴. عدم نگهداری و رسیدگی صحیح دوره‌ای به معابر و بستر رود در بوستان جوانمردان (Poorhasan Mehrzanjani, 2025).

از منظر جزئیات، مبلمان شهری مانند نیمکت‌ها و آلاچیق‌ها بدون نظم جانمایی شده و از کیفیت بصری کاسته‌اند. ضعف درک طراحان از ارزش‌های منظر کن و کمبود تجربه فنی در طراحی منظر رودخانه‌ای، هویت طبیعی و فرهنگی منطقه را حذف کرده و بوستان را به فضایی شهری فاقد ارتباط با زمینه طبیعی بدل ساخته است (Alehashemi et al., 2015). یافته‌های میدانی نیز نشان می‌دهد عناصر فرهنگی و هویتی فاقد پیوستگی بوده و تعدادی از مبلمان‌های آسیب‌دیده عملاً غیرقابل استفاده است (شکل ۵).



شکل ۵. ناکارآمدی و آسیب‌دیدگی شدید مبلمان شهری در بوستان جوانمردان (Poorhasan Mehrzanjani, 2025).

یکی از مأموریت‌های اصلی پروژه مدیریت سیلاب‌های فصلی بود، اما ساماندهی رودخانه بدون مطالعات هیدرولوژیکی کافی انجام شد. تخصیص کاربری‌ها در نواحی حساس سیلابی ایمنی را کاهش داد. تراس‌بندی منظم، دیواره‌های سنگی و سطوح سخت، سیمای طبیعی بستر را به کانالی بتنی بدل کرده و عناصر بومی حذف شدند. این اقدامات تبعات محیط‌زیستی و فرهنگی به همراه داشتند؛ از جمله تشدید رسوب‌گذاری و کاهش انسجام طبیعی و فرهنگی (Ahmadi et al., 2019). افزون بر این، عدم رعایت حریم‌های بالادست و ساخت‌وسازهای متراکم در محدوده طرح، منظر رودخانه را آلوده به سازه‌های بی‌روح شهری کرده است. نبود سازماندهی کاربری‌ها و طراحی مناسب فضای سبز، تحقق مأموریت اصلی یعنی احیای منظر سرزنده و طبیعی رودخانه را با چالش جدی مواجه ساخته است (شکل ۶).



شکل ۶. نمایی از مناظر بوستان جوانمردان (Poorhasan Mehrzanjani, 2025).

#### ۴. یافته‌ها

به‌منظور شناسایی مکانیسم‌های مؤثر بر نظام معنایی- اجتماعی فضا، در این بخش داده‌های حاصل از مشاهدات میدانی ساختاریافته با نتایج کمی حاصل از پرسشنامه خبرگان (با پایایی قابل قبول و ضریب آلفای کرونباخ: ۰/۷۰) تلفیق شده‌اند. در این رویکرد ترکیبی، داده‌های میدانی به‌عنوان بستری برای «توضیح» و تعمیق یافته‌های کمی مورد استفاده قرار گرفته‌اند.

بررسی‌های میدانی در لایه کالبدی- کارکردی نشان می‌دهد که مداخلات انجام‌شده در بوستان جوانمردان، نظیر دیواره‌سازی‌های سنگی و بتنی شدن کانال‌ها، ارتباط ارگانیک کاربران را با بستر طبیعی رودخانه قطع کرده است. در لایه تعاملات اجتماعی، جانمایی نامناسب مبلمان شهری و فقدان پیوستگی در مسیرهای پیاده، مانع از شکل‌گیری یک قلمرو همگانی سرزنده شده است. با این حال، در لایه معنایی، وجود عناصر تاریخی و مذهبی (مانند بافت‌های روستایی بالادست و امامزاده‌ها) همچنان بار هویتی قدرتمندی را به فضا تزریق می‌کنند. برای تبیین دقیق‌تر این سازوکارها، عوامل استخراج‌شده در قالب ماتریس تحلیلی SWOT ارزیابی و توسط خبرگان ( $n = 30$ ) وزن‌دهی شدند.

در فرایند تحلیل کمی، مجموعاً ۲۴ گزاره در قالب چهار مؤلفه SWOT توسط خبرگان ارزیابی شدند. با این حال، به‌منظور پرهیز از اطناب و تمرکز بر تعیین‌کننده‌ترین متغیرها در نظام معنایی- اجتماعی فضا، ۱۲ گزاره کلیدی (شامل ۳ متغیر برتر در هر دسته که

بالاترین امتیازات را کسب کرده‌اند) استخراج گردید. این ۱۲ گزاره به‌عنوان مبنای اصلی، وزن تحلیلی بالاتری داشته و هسته مرکزی تدوین راهبردها را شکل می‌دهند. جدول ۲، مهم‌ترین گزاره‌های شناسایی شده را بر اساس بالاترین امتیازات کسب‌شده نشان می‌دهد.

جدول ۲. ماتریس ارزیابی عوامل درونی و بیرونی (SWOT) مؤثر بر نظام معنایی- اجتماعی (برگرفته از یافته‌های میدانی و پیمایشی)

مجموع امتیازات توسط پرسشنامه	مهمترین گزاره‌های شناسایی شده بر اساس ابعاد کالبدی اجتماعی و معنایی	نوع لایه	کد	مولفه
۱۴۵	پویایی زیستی ناشی از جریان طبیعی و مستمر رودخانه و نقش آن در القای حس حیات و طراوت در کالبد شهری.	معنایی - دلالتی	S1	قوت
۱۳۹	وجود خرداقلیم‌های مطلوب و خدمات اکوسیستمی (مانند تلطیف هوا) که به‌عنوان جاذبه‌ای طبیعی، حضورپذیری فضا را تقویت می‌کند.	کالبدی - فضایی	S2	
۱۳۰	وجود پیشینه تاریخی- فرهنگی در بافت‌های روستایی بالادست (کن و سولقان) به‌عنوان یک منبع هویتی و سرمایه نمادین.	معنایی - دلالتی	S3	
۱۳۸	گسست فیزیکی- ادراکی میان انسان و طبیعت به دلیل کانالیزه شدن بتنی بستر رود و تخریب سیمای ارگانیک آن.	کالبدی - فضایی	W1	ضعف
۱۳۰	وجود فضاهای بی‌دفاع شهری و نقاط کور در تقاطع با شریان‌های ترافیکی که به بروز ناامنی و کاهش حس تعلق منجر می‌شود.	اجتماعی- فعالیتی	W2	
۱۲۵	پارگی و انقطاع در پیوستگی فضایی- کارکردی روددره به دلیل تداخل با زیرساخت‌های شهری و کاربری‌های ناهمگون.	کالبدی - فضایی	W3	
۱۳۵	امکان تدوین ضوابط طراحی منظر و مقررات کنترلی برای جلوگیری از ساخت‌وسازهای مخرب و حفاظت از خط آسمان طبیعی روددره.	کالبدی - فضایی	O1	فرصت
۱۳۲	ظرفیت بالای روددره برای تعریف شبکه‌ای از پارک‌های آبخیز شهری و کریدورهای سبز پیوسته در مقیاس منطقه‌ای.	اجتماعی- فعالیتی	O2	
۱۳۱	پتانسیل تعریف و توسعه اکوتوریسم پایدار شهری با تکیه بر جاذبه‌های طبیعی- تاریخی و تقویت اقتصاد محلی.	معنایی - دلالتی	O3	
۱۳۳	آسیب‌پذیری کالبدی در برابر مخاطرات طبیعی (سیلاب‌های ناگهانی) به دلیل توپوگرافی خاص و دستکاری‌های غیراصولی در بستر.	کالبدی- فضایی	T1	تهدید
۱۳۰	رفتارهای وندالیستی و تخریب محیط‌زیست توسط برخی کاربران به دلیل ضعف حس تعلق و نبود نظارت اجتماعی.	اجتماعی- فعالیتی	T2	
۱۲۷	غلبه رویکرد «طراحی مصنوع» بر «طبیعت‌محوری» و در نتیجه، القای حس بیگانگی و عدم اصالت در تجربه فضایی کاربران.	معنایی - دلالتی	T3	

تلفیق امتیازات نشان می‌دهد که بیشترین وزن در نقاط ضعف و تهدیدها، متوجه لایه «کالبدی- فضایی» (مصنوعی‌سازی و بتنی شدن) و بازتاب آن بر لایه «اجتماعی» (نامنی و وندالیسم) است؛ درحالی‌که بیشترین ظرفیت‌ها در لایه «معنایی» (سرزندگی طبیعی و پیشینه فرهنگی) نهفته است.

بنابراین به منظور تعیین جهت‌گیری کلی و موقعیت راهبردی محدوده مورد مطالعه، داده‌های کمی حاصل از پرسشنامه خبرگان مورد تحلیل یکپارچه قرار گرفت. در گام نخست، برای سنجش میزان تأثیرگذاری متغیرهای شناسایی‌شده، میانگین ضریب اهمیت محاسبه گردید. با در نظر گرفتن جامعه آماری ۳۰ نفره خبرگان و ارزیابی ۲۴ گزاره بر اساس طیف پنج امتیازی لیکرت، حداکثر امتیاز

نظری ممکن برابر با ۳۶۰۰ ارزیابی شد ( $3600 = 30 \times 120$ ). با عنایت به مجموع امتیازات واقعی کسب شده در چهار مؤلفه قوت (۷۹۵)، ضعف (۷۶۲)، فرصت (۷۷۵) و تهدید (۷۶۲) که در مجموع بالغ بر ۳۰۹۴ امتیاز است، ضریب اهمیت کل متغیرها معادل ( $3600 \div 3094 = 85/94$ ) محاسبه شد که نشان دهنده اتفاق نظر و تأیید بالای خبرگان بر اهمیت راهبردی این عوامل در بازتولید فضای روددره است.

در گام دوم، برای تعیین موقعیت در ماتریس ارزیابی موقعیت راهبردی، مختصات بردار استراتژیک استخراج شد. برآیند عوامل درونی به عنوان محور افقی ( $X = S - W$ ) برابر با  $(+33 = 795 - 762)$  و برآیند عوامل بیرونی به عنوان محور عمودی ( $Y = O - T$ ) برابر با  $(+13 = 775 - 762)$  به دست آمد. در نهایت بر اساس منطق تحلیل ماتریس SWOT، از آنجا که  $(W < S)$  و  $(T < O)$  است. جهت گیری کلان منطقه در ماتریس ارزیابی موقعیت راهبردی، در ناحیه «تهاجمی یا توسعه‌ای (SO)» قرار می‌گیرد. این یافته کمی ثابت می‌کند که علی‌رغم وجود آسیب‌های کالبدی و ضعف‌های مدیریتی، ظرفیت‌های درونی (لایه معنایی و تاریخی) و فرصت‌های بیرونی (اکوتوریسم و ضوابط حریم) به حدی قدرتمند هستند که راهبرد اصلی پژوهش نباید صرفاً بر رفع آسیب‌ها (تدافعی) متمرکز باشد؛ بلکه باید حول محور «توسعه و بازتولید فعالانه هویت فضا» (بهره‌گیری حداکثری از قوت‌ها برای جذب فرصت‌های فضایی - معنایی) سازماندهی شود.

## ۵. بحث و تفسیر یافته‌ها

یافته‌های این پژوهش، زمانی که در پرتو چارچوب نظری تولید فضا (لوفور) و مدل مفهومی سه‌لایه (کالبدی، اجتماعی، معنایی) تحلیل می‌شوند، از یک ارزیابی ساده فراتر رفته و تصویری انتقادی از مکانیسم‌های شکست در بازآفرینی هویت جمعی ارائه می‌دهند. هسته اصلی بحران در بوستان جوانمردان، نه در کمبود امکانات، بلکه در «گسست نظام‌مند» میان سه لایه فضا نهفته است.

### ۱.۵. غلبه «فضای تصویری» بر «فضای زیسته» و اختلال در تولید فضا

بر اساس نظریه لوفور، فضا محصول تعامل میان «بازنمایی‌های فضا» (فضای تصویری طراحان و مدیران)، «عملکردهای فضایی» (فضای کالبدی و ادراکی) و «فضاهای بازنمایی‌شده» (فضای زیسته و مملو از معنا برای کاربران) است. یافته‌های این پژوهش به وضوح نشان می‌دهد که در پروژه طرح احیای بوستان جوانمردان، «بازنمایی‌های فضا» به شدت بر دو بعد دیگر غلبه کرده است. گزاره‌های W1 (بتنی بودن کانال‌ها) و T3 (مصنوعی بودن جلوه‌های طراحی) مصادیق بارز یک «فضای تصویری» مهندسی‌محور و کنترل‌گرا هستند که طبیعت را نه به‌عنوان یک سیستم زنده، بلکه به‌مثابه یک عنصر بصری قابل قاب‌بندی در بتن می‌بیند. این رویکرد، «عملکردهای فضایی» را به مسیرهای از پیش تعیین‌شده و تعاملات کنترل‌شده تقلیل داده و مهم‌تر از همه، مانع از شکل‌گیری یک «فضای زیسته» اصیل شده است. فضای زیسته، فضایی است که در آن خاطرات جمعی، تعاملات پیش‌بینی‌نشده و پیوندهای عاطفی شکل می‌گیرد. وقتی بستر طبیعی رودخانه (که قوی‌ترین منبع معنایی است) کانالیزه و از دسترس خارج می‌شود، در واقع ماده خام اصلی برای تولید «فضای زیسته» از بین می‌رود. در نتیجه، فضا از یک «مکان» پویا به یک «منظر» ایستا و مصرفی تبدیل می‌شود که در آن هویت جمعی امکان بازتولید خود را از دست می‌دهد.

### ۲.۵. تحلیل تطبیقی یافته‌ها با پیشینه پژوهش (داخلی و خارجی)

مقایسه نتایج این پژوهش با مطالعات پیشین، هم‌سویی‌ها و واگرایی‌های معناداری را آشکار می‌سازد که نوآوری تحلیلی این مقاله را برجسته می‌کند. در سطح داخلی، پژوهش حاضر ضمن تأیید یافته‌های پیشین، یک لایه تفسیری جدید به آن‌ها می‌افزاید. برای مثال، درحالی‌که بزرگی و همکاران (۲۰۰۵) و احمدی و همکاران (۲۰۱۹) بر ابعاد اکولوژیک و مدیریت سیلاب روددره کن تأکید داشتند، یافته‌های این پژوهش نشان می‌دهد که راه‌حل‌های صرفاً فنی و سازه‌ای برای کنترل سیلاب (مانند دیواره‌سازی بتنی - W1) خود به یکی از اصلی‌ترین موانع شکل‌گیری حس تعلق و هویت جمعی تبدیل شده‌اند. به عبارت دیگر، این پژوهش نشان می‌دهد که «پایداری اکولوژیک» بدون «پایداری اجتماعی - معنایی» ناقص و ناکارآمد است. همچنین، در امتداد مطالعاتی نظیر قشقایی و همکاران (۲۰۱۶) و معروفی (۲۰۲۱) که بر نقش کیفیت محیطی در حس تعلق تأکید می‌کنند، این پژوهش با برجسته کردن گزاره S3 (وجود پیشینه تاریخی)، استدلال می‌کند که «کیفیت محیطی» در زمینه روددره کن، تنها به معنای کیفیت بصری یا فیزیکی نیست، بلکه به

پیوستگی روایی و تاریخی سرزمین مانند ارتباط با بافت‌های سنتی و تاریخی بالادست نیز وابسته است؛ امری که در طراحی فعلی بوستان جوانمردان نادیده گرفته شده است. همچنین در سطح بین‌المللی، پژوهش حاضر یک شکاف مهم را هدف قرار می‌دهد. مطالعاتی مانند کریلوو و همکاران (۲۰۲۰) در روسیه یا عارف و همکاران (۲۰۲۲) در پاکستان، رودررها را عمدتاً از منظر مدیریت گردشگری و توسعه زیرساختی تحلیل می‌کنند. یافته‌های این پژوهش نشان می‌دهد که چنین رویکردی، اگر با فهم عمیقی از «تجربه زیسته» کاربران همراه نباشد، می‌تواند به کالایی‌سازی فضا و تضعیف هویت بومی منجر شود. تهدید T2 (رفتارهای آسیب‌زای کاربران) و ضعف W2 (نامنی اجتماعی) صرفاً مشکلات مدیریتی نیستند؛ بلکه علائم یک بیماری عمیق‌ترند: بیگانگی کاربر با فضایی که آن را از آن خود نمی‌داند.

برخلاف رویکردهای مدیریتی که بر کنترل و نظارت تأکید دارند، چارچوب نظری این پژوهش ریشه مشکل را در «شکاف گفتمانی» میان زبان رسمی و مهندسی‌شده‌ی طراحان و زبان غیررسمی و عاطفی زندگی روزمره کاربران می‌داند. از این منظر، راه‌حل نه در افزایش کنترل، بلکه در بازگرداندن «حق تولید فضا» به کاربران از طریق طراحی‌های مشارکتی و طبیعت‌محور نهفته است (جدول ۳).

جدول ۳. تحلیل تطبیقی یافته‌های پژوهش با ادبیات داخلی و خارجی

محور مقایسه	یافته‌های کلیدی پژوهش حاضر	هم‌سویی با پژوهش‌های پیشین (تأیید و امتداد)	واگرایی یا شکاف تحلیلی (نوآوری)
رابطه کالبد و هویت	مداخلات کالبدی سازه‌ای (W1) عامل اصلی گسست در نظام معنایی و مانع هویت‌سازی است.	تأیید پژوهش‌های قشقایی (۲۰۱۶) و فتوحی (۲۰۲۴) مبنی بر اهمیت کیفیت کالبدی در شکل‌گیری حس مکان.	واگرایی: این پژوهش نشان می‌دهد که «نوع» مداخله کالبدی تعیین‌کننده است. رویکرد مهندسی-سازه، حتی اگر از نظر فنی صحیح باشد، می‌تواند به ضد-هویت تبدیل شود. نوآوری در شناسایی این تضاد دیالکتیکی است.
نقش طبیعت و اکولوژی	ظرفیت‌های اکولوژیک (S2) تنها زمانی به سرمایه اجتماعی تبدیل می‌شوند که با لایه معنایی (S3) پیوند بخورند.	هم‌سو با بزرگی (۲۰۰۵) در تأکید بر اهمیت حفاظت از ساختار طبیعی.	شکاف: برخلاف نگاه اکولوژی‌محور صرف، این پژوهش اکولوژی را نه «هدف»، بلکه «بستر» تولید معنا می‌داند. نوآوری در چارچوب‌بندی رودرره به‌عنوان یک «زیست‌بوم فرهنگی» (Cultural Ecosystem) است.
مدیریت فضا و مشارکت	نامنی (W2) و وندالیسم (T2) ریشه در بیگانگی کاربر با فضا و ضعف حس تعلق دارد.	در راستای پژوهش‌های بین‌المللی اوموسوتسی (۲۰۱۹) که بر اهمیت مشارکت جامعه محلی تأکید دارند.	واگرایی: این پژوهش از صرفاً «مشارکت در مدیریت» فراتر رفته و مشکل را در سطح «تولید فضا» (لوفور) تحلیل می‌کند. راه‌حل صرفاً مشارکت در نگهداری نیست، بلکه مشارکت در معنابخشی و طراحی اولیه است.
رویکرد راهبردی	موقعیت راهبردی «تهاجمی» (SO) است؛ یعنی باید بر مبنای قوت‌های معنایی-تاریخی، ضعف‌های کالبدی را بازسازی کرد.	هم‌راستا با عموم تحلیل‌های SWOT که به دنبال استخراج راهبرد هستند.	نوآوری: این پژوهش «تهاجم» را نه صرفاً توسعه فیزیکی، بلکه «تهاجم معنایی» تعریف می‌کند: یعنی بازپس‌گیری فضای تصویری مهندسی‌شده توسط یک روایت فرهنگی و طبیعی اصیل که چه بسا شاید در مراحل ابتدایی، برنامه‌ریزی و حتی نام‌گذاری پروژه بوستان جوانمردان به آن فکر شده باشد اما در مراحل اجرا مغفول مانده و به‌شیوه‌ای ناکارآمد پیاده شده است.

۳.۵ مکانیسم‌های اجتماعی - فضایی بازدارنده در شکل‌گیری هویت جمعی

(۱) مکانیسم «غلبه فضای تصویری بر فضای زیسته» (جبرگرایی کالبدی):

تسلط نگاه مهندسی - تکنوکراتیک در طراحی روددره (مانند دیواره‌های بتنی و مسیرهای هندسی صلب) باعث شده تا «فضای تصویری» طراحان بر تجربه و «فضای زیسته» شهروندان غلبه کند. این جبرگرایی کالبدی، انعطاف‌پذیری فضا برای شکل‌گیری تعاملات خودجوش اجتماعی را از بین برده و مانع از احساس تعلق فضایی می‌شود.

(۲) مکانیسم «انقطاع زمینه‌ای و گسست مورفولوژیک»:

طرح‌های اجرا شده، بوستان جوانمردان را به عنوان یک «جزیره فضایی» و مستقل از بافت تاریخی و فرهنگی پیرامون (به‌ویژه محله کن) توسعه داده‌اند. این عدم پیوستگی شبکه‌های دسترسی و بصری، جریان طبیعی حیات اجتماعی را قطع کرده و مانع از امتداد هویت تاریخی محله به درون بوستان شده است.

(۳) مکانیسم «تهی‌سازی معنایی و تولید منظر مصنوعی»:

نادیده گرفتن بوم‌شناسی طبیعی روددره و جایگزینی آن با عناصر مصنوعی و استاندارد شده (میلان شهری ناسازگار، پوشش گیاهی غیربومی و کفسازی‌های سخت)، موجب پاک شدن نشانه‌های حافظه جمعی شده است. این تهی‌سازی، روددره را از یک «زیست‌بوم فرهنگی» به یک تفرجگاه مصرفی و فاقد روح تقلیل داده است.

(۴) مکانیسم «زوال نظارت طبیعی و تولید فضاهای بی‌دفاع»:

طراحی نادرست منظر، ایجاد نقاط کور بصری و عدم توزیع متوازن کاربری‌های جاذب جمعیت، مکانیسم «نظارت همگانی» را مختل کرده است. این امر به شکل‌گیری فضاهای بی‌دفاع شهری، افزایش ناامنی (و احساس ناامنی) و در نتیجه طرد گروه‌های حساس اجتماعی (زنان، کودکان و سالمندان) منجر شده که خود بزرگترین مانع برای شکل‌گیری یک نظام اجتماعی پایدار است.

در ادامه این پژوهش پیرو مکانیسم‌های اجتماعی - فضایی بازدارنده در شکل‌گیری هویت جمعی راهبردهای زیر بر اساس ماتریس SWOT و با هدف ارائه اقدامات مشخص، قابل سنجش و مرتبط با یافته‌های تحلیلی تدوین شده‌اند.

۱. راهبردهای تهاجمی (SO): بهره‌گیری از سرمایه معنایی برای بازسازی کالبد: ایجاد «گذرگاه فرهنگی - طبیعی کن»
  - اقدامات: طراحی و اجرای یک مسیر پیوسته پیاده و دوچرخه که بوستان جوانمردان را از طریق جداره‌های سبز و خوانا به بافت تاریخی روستای کن و امامزاده داوود متصل می‌کند. در طول مسیر، از نشانه‌های تفسیری (Interpretive Signage) برای روایت تاریخ، فرهنگ و اکولوژی سرزمین و منطقه و منطبق با وجه تسمیه بوستان استفاده شود.
  - توجیه: این راهبرد مستقیماً قوت‌های S1 (سرزندگی طبیعی) و S3 (پیشینه تاریخی) را برای بهره‌برداری از فرصت O3 (پتانسیل اکوتوریسم) به کار می‌گیرد.
  - شاخص ارزیابی: افزایش محسوس در میزان حضور و استفاده عمومی از مسیر پیاده‌روی و دوچرخه‌سواری متصل‌کننده بوستان جوانمردان به بافت تاریخی کن و امامزاده داوود، ارتقاء سطح آگاهی و شناخت بازدیدکنندگان و شهروندان نسبت به تاریخ، فرهنگ و اکولوژی روددره، قابل سنجش از طریق پرسشنامه‌های کیفی درباره تجربه کاربران. افزایش تعداد و کیفیت رویدادهای فرهنگی، آموزشی و طبیعی برگزار شده در گذرگاه و ثبت بازخورد مثبت از شرکت‌کنندگان. بهبود در حس تعلق و ارتباط معنایی کاربران با فضای گذرگاه بر اساس نتایج پرسشنامه‌های مربوط به حس مکان و هویت جمعی.
۲. راهبردهای تدافعی (ST): ایمن‌سازی فضا در برابر تهدیدها با تکیه بر قوت‌ها: جایگزینی «مهندسی سخت» با «مهندسی زیستی»
  - اقدامات: بازنگری در طراحی دیواره‌های بتنی رودخانه (W1) و جایگزینی تدریجی آن‌ها با راه‌حل‌های مبتنی بر طبیعت (Nature-Based Solutions) مانند دیواره‌های سبز، پوشش گیاهی تثبیت‌کننده و تراس‌بندی‌های طبیعی.

- توجیه: این راهبرد از قوت S2 (ظرفیت اکوسیستمی) برای مقابله با تهدید T1 (مخاطرات سیلاب) و T3 (حس مصنوعی بودن) استفاده می‌کند و همزمان ضعف W1 را برطرف می‌سازد.
- شاخص ارزیابی: بهبود ادراک کاربران نسبت به زیبایی طبیعی و حس اصالت محیط در حریم رودخانه، توسط پرسشنامه رضایت کیفی از جلوه‌های طبیعی و مصنوعی، کاهش مشاهده رفتارها و بازخوردهای منفی مرتبط با حس مصنوعی بودن و جدایی از طبیعت، مشاهده و ثبت بهبود پوشش گیاهی و شرایط اکولوژیکی حریم رودخانه با مستندسازی کیفی میدانی، افزایش احساس امنیت و آرامش روانی کاربران در فضاهای مجاور رودخانه، ارتقاء آگاهی و پذیرش اجتماعی نسبت به راهکارهای طبیعی محور برای مدیریت خطرات سیلاب.

۳. راهبردهای محافظه‌کارانه (WO): رفع ضعف‌ها با استفاده از فرصت‌های بیرونی: پیاده‌سازی «طراحی محیطی برای پیشگیری از جرم (CPTED)»

- اقدامات: تدوین ضوابط طراحی منظر (فرصت O1) برای حذف نقاط کور و فضاهای بی‌دفاع شهری، افزایش روشنایی در شب و جانمایی کاربری‌های جاذب جمعیت (مانند کافه‌های کوچک و کیوسک‌های فرهنگی) در نقاط حساس برای افزایش نظارت طبیعی و همگانی.
- توجیه: این راهبرد از فرصت‌های قانونی و برنامه‌ریزی (O1) برای رفع ضعف‌های کلیدی W2 (نامنی) و W3 (انقطاع فضایی) بهره می‌برد.
- شاخص ارزیابی: کاهش محسوس در احساس ناامنی کاربران و شهروندان در فضاهای مورد نظر، قابل سنجش با پرسشنامه‌های مرتبط با امنیت و حس تعلق به فضا، افزایش میزان حضور کاربران مختلف در ساعات مختلف روز با مشاهده مستقیم یا گزارش‌های کیفی محلی، کاهش نقاط کور بصری به‌واسطه جانمایی بهتر مبلمان و کاربری‌های جاذب جمعیت، به‌گونه‌ای که کاربران بازخورد مثبت دهند، افزایش رضایت عمومی از کیفیت طراحی منظر و افزایش حس تعلق شهروندان به فضا، افزایش نظارت طبیعی و اجتماعی که در بازخوردهای کاربران و مطالعات مشارکتی نمایان می‌شود.

۴. راهبردهای رقابتی (WT): بازسازی بنیادین برای مقابله همزمان با ضعف‌ها و تهدیدها: اجرای «طرح بازآفرینی یکپارچه منظر روددره»

- اقدامات: تعریف یک پروژه جامع بازطراحی برای بوستان جوانمردان با محوریت حذف عناصر مصنوعی و بی‌کیفیت (مقابل با T3)، بازنگری در جانمایی مبلمان شهری، ایجاد پیوستگی میان مسیرهای منقطع (رفع W3) و تعریف کاربری‌های متنوع و اجتماع‌پذیر برای مقابله با وندالیسم (مقابل با T2).
- توجیه: این یک راهبرد بنیادین برای مقابله با ضعف‌ها و تهدیدهای درهم‌تنیده است که ریشه در طراحی اولیه پروژه دارد.
- شاخص ارزیابی: کاهش محسوس در بازخوردهای منفی کاربران نسبت به طراحی مصنوعی و ناسازگار فضای روددره، شناسایی شده در پرسشنامه‌ها و مصاحبه‌های کیفی، بهبود پیوستگی کالبدی- فضایی مسیرهای پیاده و کاهش انقطاع‌های کارکردی، برگرفته از مشاهدات میدانی و ارزیابی کاربران، افزایش سطح مشارکت اجتماعی و بازخورد مثبت نسبت به طرح‌های بازطراحی در میان ساکنان و کاربران همیشگی بوستان، کاهش رفتارهای وندالیستی و افزایش حس مسئولیت‌پذیری اجتماعی نسبت به فضای عمومی روددره، افزایش بهره‌برداری چندجانبه (تفریحی، فرهنگی، اجتماعی) از فضای بازطراحی شده.

شایان ذکر است که شاخص‌های ارائه‌شده در این بخش به‌عنوان معیارهای پیشنهادی برای پایش و ارزیابی اثربخشی راهبردها در مرحله اجرا ارائه شده‌اند.

## ۶. نتیجه گیری

این پژوهش با هدف تحلیل مکانیسم‌های اجتماعی- فضایی مؤثر بر بازآفرینی هویت جمعی در طرح‌های احیای روددره کن (محدوده بوستان جوانمردان) انجام شد. در پاسخ به پرسش اصلی پژوهش مبنی بر اینکه «چه مکانیسم‌هایی مانع بازآفرینی هویت جمعی

شده‌اند؟»، پژوهش حاضر با هدف آسیب‌شناسی و ارائه راهبردهای ارتقای هویت جمعی در بوستان جوانمردان ایران، با تکیه بر چارچوب نظری لوفور و روش تحلیل SWOT، به نتایج کلیدی دست یافت. یافته‌ها نشان داد که علی‌رغم وجود پتانسیل‌های قابل توجه طبیعی، تاریخی و اجتماعی، مداخلات کالبدی صورت‌گرفته نه تنها در تقویت هویت مکان ناموفق بوده، بلکه به شکل‌گیری یک «گسست سه‌گانه» میان انسان و محیط دامن زده است:

- ۱) گسست کالبدی- اکولوژیک: کانالیزه کردن بتنی رودخانه و مداخلات مهندسی محور، پیوند طبیعی و ارگانیک شهروندان با زیست‌بوم روددره را قطع کرده است.
- ۲) گسست اجتماعی- کارکردی: غلبه کاربری‌های تجاری و تفریحی یکسان‌سازی شده بر کارکردهای اجتماعی اصیل، به بیگانگی کاربران با فضای زیسته منجر شده است.
- ۳) گسست معنایی- هویتی: نادیده گرفتن خاطرات جمعی و روایات تاریخی مکان، منجر به خلق فضایی بی‌ریشه و فاقد عمق معنایی شده که قادر به بازتاب هویت ساکنان پیرامون خود نیست.

در چارچوب نظریه تولید فضا، ریشه این گسست‌ها را می‌توان در غلبه «فضای تصویری» (Conceived Space) مهندسان و طراحان بر «فضای زیسته» (Lived Space) شهروندان جستجو کرد. پارادایم حاکم بر طراحی بوستان، یک پارادایم «مهندسی- کالبدی» بوده که فضا را به مثابه یک کانتینر خنثی برای جانمایی عملکردها و تجهیزات در نظر گرفته و از درک پیچیدگی‌های تعامل دیالکتیکی میان انسان، طبیعت و معنا بازمانده است. در نهایت، روددره را از یک «نظام معنایی- اجتماعی» پویا به یک «محصول فضایی» ایستا و فاقد اصالت تقلیل داده است.

در ادامه، نوآوری اصلی این مقاله در دو جنبه قابل صورت‌بندی است:

۱. عملیاتی‌سازی چارچوب نظری لوفور برای آسیب‌شناسی پروژه‌های بازآفرینی شهری: این پژوهش نشان داد که تحلیل SWOT، هنگامی که با مفاهیمی چون «فضای تصویری» و «فضای زیسته» تلفیق شود، از یک ابزار توصیفی به یک ابزار تبیینی- انتقادی بدل می‌گردد. این ابزار قادر است ریشه‌های شکست پروژه‌ها را نه در سطح علائم (مانند وندالیسم یا ناامنی)، بلکه در لایه‌های عمیق‌گفتمانی و پارادایمی (مانند غلبه تفکر مهندسی بر تجربه زیسته) آشکار سازد.

۲. صورت‌بندی روددره به عنوان یک «زیست‌بوم فرهنگی» (Cultural Ecosystem): این مفهوم، از نگاه تک‌بعدی (صرفاً اکولوژیک، صرفاً تفریحی) فراتر رفته و بر درهم‌تنیدگی جدایی‌ناپذیر طبیعت، تاریخ، خاطره جمعی و کردارهای اجتماعی تأکید می‌کند. بر این اساس، هرگونه مداخله کالبدی که این پیوستگی را نادیده بگیرد، به تخریب همزمان سرمایه طبیعی و سرمایه اجتماعی منجر خواهد شد و فرآیند هویت‌سازی را مختل می‌کند.

همچنین از منظر راهبردی، این پژوهش نشان داد که مسیر احیای هویت جمعی در بوستان جوانمردان، نه از طریق صرف افزودن تجهیزات و زیرساخت‌های بیشتر، بلکه از طریق یک «بازسازی معنایی» می‌گذرد. راهبردهای پیشنهادی، به‌ویژه راهبرد تهاجمی (SO) که به عنوان راهبرد منتخب معرفی شد، بر این اصل استوارند که باید از سرمایه‌های نمادین و طبیعی (قوت‌ها) برای اصلاح و بازتعریف کالبد مهندسی‌زده (ضعف‌ها) بهره برد. این امر به معنای اولویت‌بخشی به اصالت اکولوژیک، پیوستگی تاریخی و تجربه انسانی بر ملاحظات صرفاً عملکردی و سازه‌ای است.

بنابراین، پژوهش حاضر می‌تواند زمینه‌ساز مطالعات آتی در چند حوزه کلیدی باشد:

- ارزیابی تطبیقی پروژه‌های ساماندهی روددره‌ها در سایر کلان‌شهرهای ایران با استفاده از چارچوب تحلیلی «زیست‌بوم فرهنگی» برای شناسایی الگوهای مشترک موفقیت و شکست.
- تحلیل کمی و پیمایشی تأثیرات مداخلات کالبدی مبتنی بر رویکرد «زیست‌بوم فرهنگی» بر شاخص‌های سرمایه اجتماعی و حس تعلق مکانی شهروندان.
- پژوهش در خصوص موانع نهادی و ساختاری پیش‌روی گذار از پارادایم «مهندسی- کالبدی» به پارادایم «اجتماعی- اکولوژیک» در نظام مدیریت شهری ایران.

در نهایت، امید است یافته‌های این پژوهش بتواند گامی در جهت انسان‌محورتر کردن و زمینه‌مند ساختن پروژه‌های توسعه شهری در کشور باشد و به خلق فضاهایی پایدارتر، معنادارتر و خاطره‌انگیزتر یاری رساند.

## مشارکت نویسندگان

نویسنده اول ۳۴٪، نویسنده دوم ۳۳٪ و نویسنده سوم ۳۳٪ است.

## تشکر و قدردانی

از خداوند متعال به سبب به انجام رسیدن این پژوهش و همچنین از تمامی همکاران، مشاوران و بزرگوارانی که با حمایت و مشارکت‌های ارزشمند خود در پیشبرد این تحقیق نقش داشتند، تشکر و قدردانی به عمل می‌آید.

## تعارض منافع

بر اساس اعلام نویسندگان، هیچ تعارض منافع‌ای مرتبط با این مقاله وجود ندارد.

## منابع

- Abdollahzadeh Fard, A. (2018). rban natural corridors sustainable design with ecological approach by using quantitative strategic planning matrix (QSPM) and SWOT analysis (Case study: Soltanabad River, Shiraz). *Geography Quarterlyly (Regional Planning)*, 7(27), 127-148. <https://dor.isc.ac/dor/20.1001.1.22286462.1396.7.3.8.2> [In Persian]
- Aghabalazadeh, A. (2019). *Ecological sustainability-based rehabilitation of Kan River Valley*. Master's Thesis, Faculty of Architecture, Rassam Institute of Higher Education. <http://zaya.io/ls611> [In Persian]
- Ahmadi, Z., Paye Dar Ardakani, P., & Zandieh, M. (2019). Assessing vulnerability factors of Tehran's urban riverbeds against floods and proposing architectural strategies for their restoration and management (Case study: Kan River in the Farahzad Park area, Iran). *Safe City Scientific-Research Journal*, 2(3), 31-46. [https://www.ispdrc.ir/article\\_705407.html?lang=fa](https://www.ispdrc.ir/article_705407.html?lang=fa) [In Persian]
- Alehashemi, A., Bagheri, Y., & Akhavan, E. (2015). Imposed or Natural Identity? Javanmardan Park, Landscaping in Kan Valley. *Manzar*, 7(31), 94-103. [https://www.manzar-sj.com/article\\_12775.html](https://www.manzar-sj.com/article_12775.html) [In Persian]
- Altman, I., & Low, S. M. (Eds.). (2012). *Place attachment (Vol. 12)*. Springer Science & Business Media. <https://link.springer.com/book/10.1007/978-1-4684-8753-4>
- Amiri S. & Rostami M. & Danaeifard S. (2022). Evaluation of Factors Affecting Citizens' Sense of Belonging to Urban Spaces a Case Study the Enghelab Square of Bushehr Port. *Geographical Urban Planning Research*, 10(2) :149-164. <https://doi.org/10.22059/jurbangeo.2022.337599.1653> [In Persian]
- Arif, A. M., Hameed, A., & Anwar, A. (2022). SWOT analysis of Kaghan Valley, Mansehra: Some suggested measures for sustainable tourism development. *Global Political Review*, VII(II), 59-70. [https://doi.org/10.31703/gpr.2022\(VII-II\).08](https://doi.org/10.31703/gpr.2022(VII-II).08)
- Ardalan, S., & Poorjafar, M. R. (2017). Explaining challenges in restoring river parklands with a livable city approach in Tehran: Case study of Javanmardan Park. Fourth National Conference on Architecture and Urban Planning "Sustainability and Resilience from Ideal to Reality," Qazvin. <https://civilica.com/doc/632172> [In Persian]
- Bemanian, M. R. (2008). The Environmental Planning Revitalization for River Valleys of Tehran in Strategic Factors Analysis Approach (SWOT)(Case study : Velenjak River Valley). *Advanced Environmental Sciences*, 5(4). [https://envs.sbu.ac.ir/article\\_96877.html](https://envs.sbu.ac.ir/article_96877.html) [In Persian]
- Bozorgi, A., Pourjafar, M. R., & Bemanian, M. R. (2005). THE PLANNING PROCESS OF RESTORING OF TEHRAN'S RIVER-VALLIES CASE STUDY: KAN RIVER-VALLEY. *Geographical Research*, 20(1), 53-77. SID. <https://sid.ir/paper/29914/fa> [In Persian]
- Connerton, P. (1989). *How societies remember*. Cambridge University Press. <https://hemisphericinstitute.org/images/courses/spring-2009/connerton.pdf>
- Carmona, M. (2010). Contemporary public space: Critique and classification, part one: Critique. *Journal of urban design*, 15(1), 123- 148. <https://doi.org/10.1080/13574800903435651>
- Ejike, J. N. U. (2023). Strength-weakness-opportunities-threats (SWOT) analysis of Cross River monolith sites for strategic tourism management. <https://doi.org/10.5897/JHMT2023.0334>
- Engineers Hamkar Pars Boom. (2016). Plan for protection and management of Kan gardens. Tehran Municipality, Urban Planning and Architecture Department. [In Persian]
- Fotoohi, O., Barghjelveh, S., & Esmailzadeh, H. (2024). The dynamics of landscape ecological pattern: Case study of Darband River Valley Landscape in District I of Tehran. Available at SSRN: <https://ssrn.com/abstract=4930702>
- Ghashghae, R., Movahed, K., & Mohammadzadeh H. (2016). Evaluation of sense of place with an emphasis on physical and environmental factors in urban coastal areas (Case study: Boushehr Town). *Geographical Urban Planning Research (GUPR)*, 4(2) :261-282. <https://doi.org/10.22059/jurbangeo.2016.59163> [In Persian]

- Gholami M, Ganavati E, Ahmadabadi A.(2020). Simulation of floodplain zones in Tehran's metropolitan watershed (case study: Kaan basin). *Journal of Spatial Analysis Environmental Hazards*; 6 (4) :95-108 <http://dx.doi.org/10.29252/jsaeh.6.4.95> [In Persian]
- Insani, A. A., & Haryono, E. (2025). Geodiversity hotspot and SWOT-TOWS-AHP assessment for regional geoconservation strategies in Kulon Progo Regency, Aspiring Jogja Geopark, Indonesia. *International Journal of Geoheritage and Parks*, 13(1), 144-165. <https://doi.org/10.1016/j.ijgeop.2025.02.002>
- Jihad Research Company of Water and Watershed Management. (2005). *Environmental studies of Tehran comprehensive plan: General report on environmental characteristics (Existing situation)*. Tehran: Center for Urban Studies and Planning, Tehran Municipality. [In Persian]
- Kirillov, S., Sedova, N., Slipenchuk, M., & Vorobyevskaya, E. (2020). Sustainable tourism development in Russia: The case of Baikal harbour project. *European Journal of Sustainable Development*, 9(3), 179-179. <https://doi.org/10.14207/ejsd.2020.v9n3p179>
- Kamanroodi Kajori, M., Safari, A., Soleimani, M., & Nemati Sani, M. (2021). Ecologically oriented management criteria for Tehran's river valleys (Case study: Kan River Valley). *Spatial Analysis of Environmental Hazards*, 7(2). <http://noo.rs/ugl8R> [In Persian]
- Lefebvre, H. (2012). From the production of space. In *Theatre and Performance Design* (pp. 81–84). Routledge. <https://doi.org/10.4324/9780203124291-13>
- Long, Y., Jiao, S., Yu, Y., & Xiao, K. (2025). An analysis of spatial vitality distribution and formation mechanisms in historical urban areas based on multi-source big data: A case study of Changsha. *Frontiers of Architectural Research*. <https://doi.org/10.1016/j.foar.2025.03.005>
- Makki, M., Mathers, J., Matthews, L., Melsom, J., Boloria, N., Raymond, B., ... & Ricafort, K. (2025). A data-driven multi-objective approach to improving the quality of the urban space: *The character of Sydney's public domain*. *Cities*, 167, 105369. <https://doi.org/10.1016/j.cities.2024.105369>
- Maroofi, S. (2021). The effect of vitality components of urban parks on the sense of belonging of the neighborhood: Study of the "Hadiabad Park" in Qazvin, Iran. *Urban Design Discourse- a Review of Contemporary Litreatures and Theories*, 2(2) :35-48. <http://udd.modares.ac.ir/article-40-54814-en.html> [In Persian]
- Mouratidis, K. (2021). Urban planning and quality of life: A review of pathways linking the built environment to subjective well-being. *Cities*, 115, 103229. <https://doi.org/10.1016/j.cities.2021.103229>
- Omusotsi, O. G., Dennis, A. T., Kilimo, C. J., Alex, M., Kipchirchir, K. K., Cynthia, J., ... & Ogutu, K. F. (2019). Assessing the Social, Cultural, Economic and Environmental Conditions of Nambale Town in Busia County, Kenya. *Urban and Regional Planning*, 4(1), 16-38. <https://doi.org/10.11648/j.urp>
- Poorhasan Mehrzanjani, M. M. (2025). *Impacts of Urban River Valley Restoration in Tehran*. Master's Thesis, Department of Reclamation of Arid and Mountainous Regions, Faculty of Natural Resources, University of Tehran. [In Persian]
- Rezaei, N. (2020). Design and organization of a part of Farahzad River Valley to enhance tourism with a biophilic (nature-based) approach [Master's thesis]. Faculty of Architecture and Urban Planning, Tabriz Islamic Art University. <http://zaya.io/q4udc> [In Persian]
- Rahimi A. Hajizade P. Sholeh M. Lotfi S. Exploring the Impact of Sense of Belonging on Public Realm in Azadi Park, Shiraz. *Urban Economics and Planning*, 6(2): 204-222. <https://doi.org/10.22034/UEP.2025.512662.1615> [In Persian]
- Ronael, M., & Ertekin, G. D. O. (2025). Public spaces for future cities: mapping urban resilience dimensions in place-based solutions. *Sustainable Cities and Society*, 106870. <https://doi.org/10.1016/j.scs.2025.106870>
- Shahbazi, Y., Balali Oskui, A., & shahabi, E. (2017). Evaluation of desirable public territory ( A case study for attendants in Tabi'at bridge). *Journal of urban studies*, (24)6, 67-80. <https://doi.org/10.22034/urbs.2017.55756> [In Persian]
- Shahbazi, M., Yeganeh, M., & Bemanian, M. R. (2020). Meta-analysis of environmental vitality factors in open spaces. *Urban Studies Quarterly*, 9(34), 61-76. <https://doi.org/10.34785/J011.2021.812> [In Persian]
- Smith, K M. (2011). The relationship between residential satisfaction, sense of community, sense of belonging, and sense of place in a Western Australian urban planned community. *Edith Cowan University*, 1, 3-53. <https://ro.ecu.edu.au/theses/460/>
- Soja, E. W. (1998). Thirdspace: Journeys to Los Angeles and other real-and-imagined places. *Capital & Class*, 22(1), 137-139. <https://doi.org/10.1177/030981689806400112>
- Tahami Pour Zarandi, M., & Ahmadzadeh, A. (2023). The Effect of Urban River-valley Ecosystem Services on Real Estate Prices: The Case Study of Farahzad River-valley Area of Tehran. *Economics and Modeling*, 13(4), 135-166. <https://doi.org/10.48308/jem.2023.230250.1815> [In Persian]
- Tehran Comprehensive Plan. (2008). *Spatial organization: Tehran Comprehensive Plan (Final Edition), Strategic Guidance and Control of Urban Physical Development (Volume 3: Development Plan Detailing and Completion)*. Tehran: Center for Urban Studies and Planning, Tehran Municipality. [In Persian]