

Assessing the Impact of University Capabilities on the Urban Environment Toward the Formation of a Socially Responsible University (Case Study: Kargar Shomali Street District)*

Original Article

Malike Sadat Khalife Vaghefi¹, Hamidreza Saremi^{2}, Mojtaba Rafieian³**

1- Master's student of Urban Planning, Faculty of Art, Tarbiat Modares University, Tehran, Iran

2- Associate Professor of Urban Planning, Faculty of Art, Tarbiat Modares University, Tehran, Iran

3- Professor of Urban Planning, Faculty of Art, Tarbiat Modares University, Tehran, Iran

ARTICLE INFO

Article History

Received: 2025-04-28

Revised: 2025-07-24

Accepted: 2025-07-24

Keywords

Campus University

City-University Relationship

Impact Assessment of University

Capabilities

University Social Responsibility

Tehran

ABSTRACT

Introduction

In recent years, universities have emerged as key institutions within cities, playing a significant role in urban growth and development. Their interaction with urban environments has evolved into a mutual and synergistic relationship. Many cities rely on their universities to address economic and social challenges, while universities, in turn, require close collaboration with cities to achieve their academic goals and policies. Moreover, in the evolutionary trajectory of university generations, fourth-generation universities—often referred to as socially responsible universities—seek to respond to societal needs and contribute to the improvement of urban quality of life. In this context, university campuses—comprising both open and built spaces—possess significant potential to positively impact their surrounding environments. However, in Iran, most of these campuses are located within enclosed areas, separated from the urban fabric, and maintain limited interaction with their surroundings, leaving much of this potential unrealized. The Kargar Shomali Street in District 6 of Tehran is home to several university campuses and, due to its central location within the city, possesses exceptional capacity for fostering city–university integration. This study aims to identify the key components and indicators of the socio-economic impact of university campuses and to assess these impacts within the Kargar Shomali area. The research represents a modest contribution to the broader field of university–city studies, supporting the transition of Iranian universities toward socially responsible institutions.

Materials and Methods

This study is classified as applied research in terms of its objective and employs a quantitative methodology to achieve its aim. In the first step, library and documentary studies identified the capabilities and components by which the university influences the urban environment. Based on these components, the potential capacities related to each capability within the case study were investigated using field observations and interviews with academics and local community members. In the next step, indicators were defined for each capability according to its nature to analyze and assess the impact of these capabilities on the surrounding environment. The Analytic Hierarchy Process (AHP) was used to determine the weights and prioritize the indicators. For this purpose, a

* This article is derived from the first author's master thesis "Exploring the Impact of University Campus Capabilities on the Surrounding Area" in the field of Urban Planning, supervised by Dr. Hamidreza Saremi and advised by Dr. Mojtaba Rafieian, and was defended on 19/02/2025 at the Faculty of Arts, Tarbiat Modares University, Tehran, Iran.

** Corresponding author: saremi@modares.ac.ir

questionnaire comprising pairwise comparisons between the indicators was designed and completed by a panel of experts. The collected data were analyzed using the Expert Choice software. Subsequently, normalization methods were used to standardize the values and unify the scale of the indicators. A composite index was then calculated to integrate the values of multiple indicators into a single value. These calculations were carried out for 369 blocks within the study area using Excel software. In the final step, the resulting data were processed in a GIS environment and analyzed using spatial statistical methods—such as Hotspot Analysis and Kernel Density Estimation—to identify the intensity and spatial distribution of each capability's impact, thereby fulfilling the research objective.

Findings

The findings from the spatial statistical analyses indicate that the influence of the examined capabilities within the study area exhibits a distinct spatial distribution for each capability. The highest concentration of the culture and arts development capability is observed in three main hubs (Laleh Park area, the northern campus of the University of Tehran, and the Faculty of Social Sciences campus); the public health promotion capability is most prominent in two key areas (the intersection of Jalal Al-Ahmad Avenue and North Kargar Street, and the vicinity of Imam Khomeini Hospital); the education, skill development, and employment generation capability is concentrated in the central part of the area (Jalal Al-Ahmad area); and the innovation and entrepreneurship enhancement capability is focused along North Kargar Street and around the educational, research, and medical innovation hubs. This spatial distribution for each capability suggests that, based on the existing infrastructure and activities in the area, each capability has formed a specific pattern of spatial impact, which can be utilized in future planning to strengthen the connection between the university and the urban environment.

Conclusion

This study examines university campuses' social and economic capacities and capabilities and their impact on the surrounding environment, specifically in the Amirabad–Fatemi area. The results indicate that, in the social dimension, university campuses can play a significant role in enhancing the quality, vitality, and social participation of the urban environment through the development of cultural and artistic activities, the expansion of health-related services, and the promotion of education and learning. Economically, they can contribute to local economic dynamism by creating employment opportunities, supporting businesses, providing skill training, and fostering entrepreneurship. The analysis suggests that North Kargar Street, due to its unique geographic position, holds the potential to become an interactive axis between the university and the local community, serving as a connective corridor among various university campuses in the area and the urban fabric. Moreover, each university campus within the area, based on its unique characteristics, has the capacity to respond to local needs. For instance, the northern campus of the University of Tehran can play a key role in cultural development, public health promotion, and innovation enhancement; the medical campuses contribute significantly to health development and the expansion of medical and therapeutic activities; the Faculty of Social Sciences can impact cultural-social development and address social challenges; and Tarbiat Modares University is well-positioned to advance education and skill development. Accordingly, universities gradually establish a deeper connection with their surrounding urban environment by leveraging these capacities and playing an active role across diverse domains. They evolve from purely educational and research institutions into socially engaged actors committed to addressing local needs and challenges. This transformation marks an important step toward strengthening the social responsibility of universities and positions them as key players in sustainable urban development and in improving the quality of life at both neighborhood and city scales.

COPYRIGHTS

©2022 The author(s). This is an open access article distributed under the terms of the Creative Commons Attribution (CC BY 4.0), which permits unrestricted use, distribution, and reproduction in any medium, as long as the original authors and source are cited. No permission is required from the authors or the publishers.



HOW TO CITE THIS ARTICLE

Khalife Vaghefi M. S. Saremi H. Rafieian M. Assessing the Impact of University Capabilities on the Urban Environment Toward the Formation of a Socially Responsible University (Case Study: Kargar Shomali Street District). *Urban Economics and Planning* Vol 6(3):164-181. [In Persian]

DOI: 10.22034/UEP.2025.518410.1634



سنجش اثرات قابلیت‌های پردیس‌های دانشگاهی بر محیط شهری در راستای شکل‌گیری دانشگاه مسئولیت‌پذیر اجتماعی (موردپژوهی: محدوده خیابان کارگر شمالی)*

مقاله پژوهشی

ملیکه سادات خلیفه واقفی^۱؛ حمیدرضا صارمی^{۲*}؛ مجتبی رفیعیان^۳

۱- دانشجوی کارشناسی ارشد برنامه‌ریزی شهری، دانشکده هنر، دانشگاه تربیت مدرس، تهران، ایران

۲- دانشیار رشته شهرسازی، گروه شهرسازی، دانشکده هنر، دانشگاه تربیت مدرس، تهران، ایران

۳- استاد تمام رشته شهرسازی، دانشکده هنر، دانشگاه تربیت مدرس، تهران، ایران

چکیده

مقدمه

در سال‌های اخیر، دانشگاه‌ها به عنوان یکی از نهادهای کلیدی در شهر، نقش بسزایی در رشد و توسعه شهری ایفا می‌کنند و تعامل آن‌ها با شهرها به یک رابطه متقابل و هم‌افزا بدل شده است. بسیاری از شهرها برای مقابله با چالش‌های اقتصادی و اجتماعی خود بر دانشگاه‌های خود تکیه می‌کنند و دانشگاه‌ها نیز در راستای تحقق اهداف و سیاست‌های دانشگاهی، به همکاری نزدیک با شهرها نیازمندند. از سوی دیگر، در روند سیر تکاملی نسل‌های دانشگاهی، دانشگاه‌های نسل چهارم که با تمایز مختلفی از جمله دانشگاه مسئولیت‌پذیر اجتماعی یاد می‌شوند، به دنبال پاسخ‌گویی به نیازهای جامعه و ارتقای کیفیت زندگی شهری هستند. در این میان، پردیس‌های دانشگاهی مجموعه فضاهای باز و بسته دانشگاهی ظرفیت‌های بسیاری در جهت اثرگذاری مثبت بر محیط پیرامون خود دارند. با این حال در ایران، اغلب این فضاها در فضایی محصور از بافت شهری مستقر شده‌اند و ارتباط محدودی با محیط پیرامون خود دارند و این قابلیت‌ها بالفعل نشده‌اند. محدوده محور کارگر شمالی در منطقه ۶ تهران، میزبان چندین پردیس دانشگاهی است که با توجه به موقعیت و استقرار آن در یکی از هسته‌های مرکزی شهر تهران، واجد ظرفیت‌های بی‌ظنیری در حوزه تعامل و پیوند شهر و دانشگاه است. پژوهش حاضر با تمرکز بر شناسایی مؤلفه‌ها و شاخص‌های اثرگذاری قابلیت‌های پردیس‌های دانشگاهی در دو بعد اجتماعی و اقتصادی و اثرسنجی این قابلیت‌ها در محدوده محور کارگر شمالی، در صدد برداشتن گامی کوچک در حوزه مطالعات پیوند دانشگاه و شهر در راستا حرکت دانشگاه‌های ایران به سوی دانشگاه مسئولیت‌پذیر اجتماعی است.

مواد و روش‌ها

پژوهش حاضر از نظر هدف، در زمره مطالعات کاربردی قرار دارد و برای دستیابی به هدف خود، از روش‌شناسی کمی بهره می‌گیرد. در مرحله نخست، به کمک مطالعات کتابخانه‌ای و اسنادی، قابلیت‌ها و مؤلفه‌های اثرگذار دانشگاه بر محیط شهری استخراج شد. سپس، بر اساس این مؤلفه‌ها، ظرفیت‌های بالقوه مرتبط با هر قابلیت در محدوده مطالعاتی مدنظر با بهره‌گیری از مشاهدات میدانی و انجام مصاحبه با دانشگاهیان و اعضای جامعه محلی صورت گرفت. در مرحله بعد، به منظور تحلیل و سنجش اثر قابلیت‌ها بر محیط پیرامونی، ابتدا برای هر قابلیت شاخص‌هایی متناسب با ماهیت آن تعیین شد و از روش تحلیل سلسله‌مراتبی (AHP) برای تعیین وزن و اولویت‌بندی شاخص‌ها استفاده شد. به این منظور، پرسشنامه‌ای شامل مقایسات زوجی میان شاخص‌ها طراحی شده و توسط پنل خبرگان

اطلاعات مقاله

تاریخ‌های مقاله

تاریخ دریافت: ۱۴۰۴/۰۲/۰۸

تاریخ بازنگری: ۱۴۰۴/۰۵/۰۲

تاریخ پذیرش: ۱۴۰۴/۰۵/۰۲

کلمات کلیدی

پردیس دانشگاهی
تعامل شهر و دانشگاه
اثرسنجی قابلیت‌های دانشگاه
دانشگاه مسئولیت‌پذیر اجتماعی
تهران

* این مقاله برگرفته از پایان‌نامه کارشناسی ارشد نویسنده اول با عنوان «بررسی قابلیت‌های اثرگذاری پردیس‌های دانشگاهی بر نواحی پیرامونی (نمونه موردی: محدوده محور کارگر شمالی)» در رشته برنامه‌ریزی شهری با راهنمای دکتر حمیدرضا صارمی و مشاور دکتر مجتبی رفیعیان بوده که در تاریخ ۱۴۰۳/۱۲/۰۱ در دانشکده هنر دانشگاه تربیت مدرس دفاع شده است.
** نویسنده مسئول: saremi@modares.ac.ir

نتیجه گیری

این پژوهش به بررسی ظرفیت‌ها و قابلیت‌های اجتماعی و اقتصادی پردیس‌های دانشگاهی و تأثیر آن‌ها بر محیط پیرامونی، محدوده امیرآباد - فاطمی، پرداخته شد. نتایج نشان می‌دهد پردیس‌های دانشگاهی در بعد اجتماعی می‌توانند از طریق توسعه فعالیت‌های فرهنگی - هنری، گسترش خدمات سلامت‌محور، ارتقای آموزش و یادگیری نقش مؤثری در بهبود کیفیت، سرزندگی و افزایش مشارکت اجتماعی محیط شهری ایفا کنند. همچنین، در بعد اقتصادی با فراهم‌سازی بسترهای اشتغال‌زایی، تقویت کسب‌وکارها، مهارت‌آموزی و کارآفرینی سبب پویایی اقتصادی در سطح محلی شوند. تحلیل یافته‌ها بیانگر آن است که محور کارگر شمالی، به واسطه موقعیت مکانی خاص خود، ظرفیت تبدیل شدن به محوری تعاملی میان دانشگاه و جامعه محلی را دارد که می‌تواند به عنوان حلقه اتصال میان دانشگاه‌های مختلف واقع در محدوده و محیط شهری عمل کند. از سوی دیگر، هر پردیس دانشگاهی در محدوده، با توجه به ویژگی‌های منحصربه‌فرد خود، توان ایفای نقش در پاسخ به نیازهای محلی را دارد؛ از جمله پردیس شمالی دانشگاه تهران در زمینه توسعه فرهنگی - ارتقای سلامت همگانی - ارتقای نوآوری، پردیس‌های علوم پزشکی در توسعه سلامت و گسترش فعالیت‌های بهداشتی - درمانی، پردیس علوم اجتماعی در توسعه فرهنگی - اجتماعی و حل چالش‌های اجتماعی و پردیس دانشگاه تربیت مدرس در ترویج آموزش و مهارت‌افزایی می‌توانند اثرگذار باشند. بر این اساس، دانشگاه‌ها با بهره‌گیری از این ظرفیت‌ها و ایفای نقش فعال در حوزه‌های گوناگون، به تدریج با محیط شهری پیرامون خود پیوندی عمیق برقرار می‌کنند و از نهادهای صرفاً آموزشی - پژوهشی به کنشگرانی اجتماعی بدل می‌شوند که متعهد و پاسخ‌گو به نیازها و چالش‌های محلی هستند. این روند، گامی مؤثر در جهت تقویت مسئولیت اجتماعی دانشگاه‌هاست و آن‌ها را به بازیگرانی کلیدی در توسعه پایدار شهری و ارتقای کیفیت زندگی در مقیاس محله و شهر تبدیل می‌کند.

تکمیل و داده‌های حاصل، با استفاده از نرم‌افزار Expert Choice تحلیل شدند. در ادامه، برای استانداردسازی مقادیر و یکسان‌سازی مقیاس شاخص‌ها، از روش نرمال‌سازی استفاده شد. در ادامه، شاخص ترکیبی برای تلفیق مقادیر چند شاخص به یک مقدار واحد محاسبه شد که این محاسبات برای ۳۶۹ (تعداد بلوک محدوده مورد مطالعه)، در محیط نرم‌افزار Excel انجام شد. در گام نهایی، داده‌های به‌دست‌آمده در محیط GIS پردازش شده و با بهره‌گیری از روش‌های تحلیل آمار فضایی نظیر تحلیل لکه‌های داغ (HotSpot Analysis) و چگالی کرنل (Kernel Density)، شدت و توزیع اثرگذاری هر قابلیت در فضا مشخص شده و به این ترتیب، هدف پژوهش محقق شده است.

یافته‌ها

یافته‌های حاصل از تحلیل‌های آمار فضایی نشان می‌دهد میزان اثرگذاری قابلیت‌های مورد بررسی در محدوده مطالعاتی، دارای پراکنش فضایی مشخص در هر قابلیت است. بیشترین میزان اثرگذاری قابلیت توسعه فرهنگ و هنر در سه هسته اصلی (محدوده پارک لاله، پردیس شمالی دانشگاه تهران و پردیس علوم اجتماعی)، قابلیت ارتقای سلامت عمومی در دو محدوده شاخص (نقاط محور جلال آل احمد و کارگر شمالی و محدوده بیمارستان امام خمینی)، قابلیت ارتقای آموزش، مهارت‌افزایی و اشتغال‌زایی در هسته مرکزی محدوده (محدوده محور جلال آل احمد) و قابلیت افزایش نوآوری و کارآفرینی در امتداد محور کارگر شمالی و پیرامون هسته‌های نوآور آموزشی، پژوهشی و درمانی متمرکز شده است. این توزیع فضایی در هر قابلیت بیانگر آن است که هر یک از آن‌ها، متناسب با زیرساخت‌ها و فعالیت‌های موجود در محدوده، الگوی خاصی از اثرگذاری فضایی را شکل داده‌اند که می‌تواند در برنامه‌ریزی‌های آتی برای پیوند بهتر دانشگاه و محیط شهری مورد استفاده قرار گیرد.

مقدمه

امروزه دانشگاه‌ها، یکی از نهادهای کلیدی و از بازیگران اصلی اقتصاد و برنامه‌ریزی در شهرها تلقی می‌شوند و می‌توانند نقش به‌سزایی را در فرایندهای رشد و توسعه شهری ایفا کنند (Bank & Sibanda, 2018). بسیاری از شهرها برای مقابله با چالش‌های اقتصادی و اجتماعی خود بر دانشگاه‌های خود تکیه می‌کنند و از پتانسیل آن‌ها برای حل مشکلات شهری و بهبود تصویر شهری خود بهره می‌گیرند. همچنین، دانشگاه‌ها نیز برای تأمین نیازهای دانشجویان و کارکنان خود و بهره‌گیری از ظرفیت‌های شهری در راستای تحقق اهداف و سیاست‌های دانشگاهی، به همکاری نزدیک با شهرها نیازمندند. این تعامل دوسویه میان دانشگاه و شهر، یک رابطه هم‌افزا و متقابل است که منافع قابل توجهی را برای هر دو به ارمغان می‌آورد (Mohammed, Ukai, & Hall, 2022).

از سوی دیگر، در روند سیر تکاملی نسل‌های دانشگاهی، دانشگاه‌های نسل چهارم که با تعابیر مختلفی از جمله دانشگاه مسئولیت‌پذیر اجتماعی یاد می‌شوند، مبتنی بر اضافه کردن حلقه چهارم «جامعه» به ماریج‌های سه‌گانه دولت، صنعت و دانشگاه هستند و به عنوان مرحله‌ای پیشرفته و تحول‌آفرین در حال شکل‌گیری هستند (Carayannis & Campbell, 2006). در این دوران دانشگاه‌ها، به عنوان نهادهایی تسهیل‌گر و تحول‌آفرین در تغییرات و توسعه پایدار محلی و منطقه‌ای محسوب می‌شوند و می‌توانند گام مهمی در پاسخ‌گویی به نیازهای جامعه، حل چالش‌ها، توسعه اجتماعی و اقتصادی و ارتقای کیفیت زندگی شهروندان بردارند و در راستای تبدیل شدن به دانشگاه مسئولیت‌پذیر اجتماعی حرکت کنند (Farasatkah, 2019; Shkurov, 2023).

برای بهره‌مندی حداکثری از رابطه میان شهر و دانشگاه، دانشگاه‌ها و شهرها تمایل دارند که ارتباط فضایی نزدیک‌تری با یکدیگر برقرار کنند (Mohammed et al., 2022). در این راستا پردیس دانشگاهی (Campus)، مجموعه فضاهای باز دانشگاهی و ساختمان‌ها و زمین‌های متعلق به دانشگاه، از عناصر مهمی است که با محیط شهری پیرامونی می‌تواند ارتباط داشته باشد؛ که البته میزان این ارتباط بسته به شرایط و زمینه‌ای که در آن قرار گرفته‌اند، بسیار متغیر است (den Heijer & Curvelo Magdaniel, 2018). در ایران علی‌رغم قرارگیری بسیاری از پردیس‌های دانشگاهی در بافت‌های شهری، معمولاً این فضاها محصور و دارای نرده هستند و برهم‌کنش خود را با محیط شهری پیرامون خود از دست داده‌اند و لذا تعامل میان این دو با محدودیت‌های بسیاری مواجه است. این در حالی است که مطالعات نشان می‌دهد پردیس‌های دانشگاهی واجد ظرفیت‌های زیادی برای تأثیرگذاری بر محیط‌های شهری را دارند و به عنوان یکی از محرک‌های تغییر و تحولات اقتصادی - اجتماعی شناخته می‌شوند (A. M. S. Mohammed & T. Ukai, 2024). از طرفی دیگر، خلأ قابل توجهی به‌ویژه در مطالعات داخلی، در مباحث نظری و شواهد تجربی مرتبط با این موضوع مشاهده می‌شود. از این‌رو، شناسایی قابلیت‌های اثرگذاری دانشگاه بر محیط شهری و تدوین راهبردها و سیاست‌های مؤثر در پیوند محیط شهری و پردیس دانشگاهی، امری ضروری به نظر می‌آید.

محدوده محور کارگر شمالی در منطقه ۶ تهران، میزبان چندین پردیس دانشگاهی از جمله پردیس دانشگاه تربیت مدرس، پردیس شمالی دانشگاه تهران، کوی دانشگاه تهران، پارک علم و فناوری دانشگاه تهران و ناحیه نوآور تربیت مدرس، پردیس دانشکده‌های فنی و مهندسی، علوم اجتماعی، اقتصاد، مدیریت، دندانپزشکی، فیزیک دانشگاه تهران است که حدود ۱۰۹ هکتار از سطح محدوده مورد مطالعه را اشغال کرده و روزانه جمعیت قابل توجهی از

دانشجویان را به خود جذب می‌کند. این در حالی است که پردیس‌های دانشگاهی با محیط شهری بلافاصل خود - محدوده امیرآباد و فاطمی - برهم‌کنش مؤثری ندارد. با توجه به موقعیت پردیس‌های دانشگاهی و استقرار آن‌ها در یکی از هسته‌های مرکزی شهر تهران، این حوزه واجد ظرفیت‌های بی‌نظیری در حوزه تعامل و پیوند شهر و دانشگاه است.

پژوهش حاضر با تمرکز بر شناسایی مؤلفه‌ها و شاخص‌های اثرگذاری قابلیت‌های پردیس‌های دانشگاهی در دو بعد اجتماعی و اقتصادی و اثرسنجی این قابلیت‌ها در محدوده محور کارگر شمالی است و در صدد برداشتن گامی کوچک در حوزه مطالعات پیوند دانشگاه و شهر در راستای حرکت دانشگاه‌های ایران به سوی دانشگاه مسئولیت‌پذیر اجتماعی است. پس در واقع پژوهش حاضر در پی پاسخ به سؤال زیر است:

قابلیت‌های اثرگذاری پردیس‌های دانشگاهی در دو بعد اجتماعی و اقتصادی بر محیط شهری کدام‌اند و میزان اثرگذاری این قابلیت‌ها در محدوده محور کارگر شمالی چگونه و به چه میزان است؟

پیشینه تحقیق

در سال‌های اخیر، مطالعات متعددی به بررسی روابط میان دانشگاه و محیط شهری پرداخته‌اند. با این حال در پژوهش‌های داخلی این حوزه کمتر مورد توجه قرار گرفته است. مطالعات پیشین نشان می‌دهد پردیس‌های دانشگاهی به طور فزاینده‌ای به سمت تعامل و هم‌افزایی بیشتر با شهرها در ابعاد و جنبه‌های گوناگون گرایش پیدا کرده‌اند. به عنوان نمونه، در پژوهشی با عنوان «بررسی روندهای گذشته، حال و آینده در ابعاد فیزیکی و عملکردی پردیس‌های دانشگاهی»، دن هیجیر و کرولو مگدانیل (۲۰۱۸)، با مطالعه ۳۹ نمونه بین‌المللی، دو تحول اساسی در تکامل پردیس‌های دانشگاهی را نشان می‌دهند. نخست، جابه‌جایی پردیس‌ها از نواحی پیرامونی به بافت‌های شهری و دوم، گذار از فضاهای تک‌عملکردی به محیط‌های چندعملکردی، که هر دو بیانگر پیوند عمیق‌تر دانشگاه با شهر هستند (den Heijer & Curvelo Magdaniel, 2018). از سوی دیگر، برخی پژوهش‌ها با تأکید بر پایداری، چارچوب‌هایی برای تقویت رابطه میان پردیس و شهر ارائه داده‌اند. به عنوان مثال، در پژوهشی با عنوان «به سوی یک رابطه پایدار بین پردیس دانشگاهی و شهر: مرور سیستماتیک»، برای ایجاد یک رابطه پایدار، چندین دیدگاه و راهبرد ارائه می‌دهد (Mohammed et al., 2022). همچنین، بونادارکو و همکاران (۲۰۲۳) به نقش دانشگاه‌ها در توسعه پایدار شهری از جنبه‌هایی همچون رشد اقتصادی، شکل‌گیری سرمایه انسانی، نوآوری و ارتقای کیفیت محیطی پرداخته‌اند و کیلرمو رودریگو و همکاران (۲۰۲۵) به بررسی امکان‌پذیری و چالش‌های تطبیق چارچوب‌های استراتژیک شهری با محیط دانشگاهی پرداخته‌اند (Rodrigo-Torromé et al., 2025). همچنین، مطالعات مختلفی در حوزه تأثیرات پردیس‌های دانشگاهی بر جامعه در ابعاد گوناگونی صورت گرفته است. از جمله چن در پژوهش «تأثیرات اجتماعی ایجادشده توسط توسعه پردیس‌های دانشگاهی فراملی» تأثیرات اجتماعی و در مقاله «نقش دانشگاه‌ها در توسعه اقتصادی محلی: مروری بر ادبیات»، کومر تأثیرات اقتصادی پردیس‌های دانشگاهی را مورد بررسی قرار می‌دهد (Chen, 2020; Kumar et al., 2020).

در بُعد تجربی، بررسی نمونه‌های موفق می‌تواند در پاسخ به پرسش پژوهش مبنی بر «شناسایی قابلیت‌های دانشگاه در تأثیرگذاری بر محیط شهری» راه‌گشا باشد. از میان نمونه‌های جهانی، به سه نمونه در جدول ۱ به‌اختصار اشاره شده است.

جدول ۱. تجارب بین‌المللی موفق از تعامل شهر و دانشگاه

نام و موقعیت دانشگاه	توضیح کلی	برخی پروژه‌های مسئولیت اجتماعی دانشگاه	شاخص‌های تأثیرگذاری بر جامعه
منچستر (انگلستان)	- دانشگاه سرآمد در تلاش برای دستیابی به اهداف توسعه پایدار سازمان ملل - کسب رتبه اول در انگلستان و رتبه دوم در جهان به سبب تأثیرات در جامعه در سال ۲۰۲۴ - ساماندهی مسئولیت اجتماعی و مشارکت اجتماعی خود حول پنج محور: ۱- همه‌شمولی اجتماعی؛ ۲- رفاه جامعه؛ ۳- پایداری زیست‌محیطی؛ ۴- سلامت بهتر؛ ۵- مشارکت فرهنگی	- پروژه «ابتکار مدیریت مدارس محلی» (استفاده از دانشجویان در اصلاح شیوه مدیریت و آموزش در مدارس) - استفاده هرساله حدود ۴ هزار دانش‌آموز محلی و مدرسه‌ای از امکانات کتابخانه دانشگاه - پروژه «کار و اشتغال‌زایی» در جامعه محلی از طریق مهارت‌افزایی جمعیت بیکار - برگزاری جشنواره science x (جشنواره‌ای علمی - فرهنگی در خارج از دانشگاه توسط دانشکده فنی و مهندسی برای خانواده‌ها) - طرح دندانپزشکان در مدارس ابتدایی با مدیریت دانشجویان برای بهداشت دندان - رسیدگی به چالش‌های بهداشت عمومی - تبدیل پردیس شمالی سابق دانشگاه به منطقه نوآوری - بازدید یک میلیون بازدیدکننده عمومی از چهار مؤسسه فرهنگی دانشگاه - برگزاری جشنواره سالانه موسیقی، علم و فرهنگ BlueDot در پردیس دانشگاهی	- همکاری با مدارس محلی - اشتغال‌زایی - افزایش نوآوری و کارآفرینی - افزایش رویدادها و برگزاری جشنواره‌های مختلف در جامعه - افزایش فرصت‌های آموزشی و مهارتی برای قشرهای مختلف مردم - ارتقای سلامت و بهداشت در جامعه - افزایش مشارکت اجتماعی و سرزندگی در محیط
پرتوریا (آفریقا جنوبی)	- دارای سابقه طولانی و پرافتخار در همسوسازی برنامه درسی در تمام دانشکده‌ها با نیازهای ضروری اجتماعی در جامعه - تعهد به استفاده از تحقیقات عمیق و دانش و مهارت‌های خود برای رسیدگی به اهداف توسعه پایدار سازمان ملل (گرسنگی صفر، سلامت و رفاه، آموزش با کیفیت و مقابله با مسائل مربوط به زندگی)	- راه‌اندازی پورتال حمایت ملی رایگان مرکز کارآفرینی دانشگاه پرتوریا از شرکت‌های کوچک و متوسط - پروژه «ایجاد تغییر» توسط دانشجویان از طریق اقداماتی همچون آموزش مهارت‌های کامپیوتری به اعضای جامعه و ساختن یک باشگاه ورزشی جنگلی برای کودکان بی‌سرپرست و محروم در خانه کودکان. - اجرای پروژه «لیخن‌سازان دانشگاه پرتوریا در حال تغییر زندگی هستند» (انجام برخی جراحی‌های مربوط به اختلالاتی همچون شکاف دهان و امثال آن که در آفریقا رایج هستند برای خانواده‌های فقیر توسط اساتید خبره دانشگاه) - اجرای پروژه «ایجاد تغییر در جامعه: کلینیک حقوق کودک دانشگاه پرتوریا» با دفاع از حقوق کودکان در آفریقا جنوبی	- افزایش نوآوری و کارآفرینی - مهارت‌افزایی و آموزش اقشار مختلف مردم - دفاع از حقوق اقشار مختلف جامعه - بهبود سلامت و بهداشت و درمان
نیوکاسل (انگلستان)	- دانشگاه نیوکاسل به عنوان یک محرک و بازیگر اصلی در زندگی خلاقانه شهری و دارای نقش برجسته در توسعه فرهنگ و هنر در جامعه	- میزبانی روزانه تعداد زیادی مردم در موزه هنرکوک واقع در پردیس دانشگاهی - توسعه اماکن فرهنگی با مشارکت عمومی (مرکز نویسندگان و مرکز هنرهای ادبی) - احداث آزمایشگاه فرهنگ برای تشویق همکاری فناوری‌های خلاق بین رشته‌ای در محوطه دانشگاه - برگزاری رویدادها و جشنواره‌های مختلف از جمله روزهای باز دانشگاهی (open days) با حضور اقشار مختلف مردم در دانشگاه - همکاری با مؤسسات فرهنگی و اجتماعی در شهر و مدیریت این اماکن به واسطه دانشجویان	- افزایش رویدادها و برگزاری جشنواره‌های مختلف - توسعه فرهنگی و هنری به واسطه احداث و احیای اماکن فرهنگی واقع در دانشگاه - ارتقای مشارکت عمومی - توسعه مراکز خلاق و نوآور Goddard, J., & Vallance, P. (2013)

منابع سایت دانشگاه:

(<https://www.up.ac.za/usr/article/2948462/community-engagement> - <https://www.socialresponsibility.manchester.ac.uk/>)

مبانی نظری

دانشگاه، نسل‌های دانشگاهی و دانشگاه مسئولیت‌پذیر اجتماعی

پژوهش‌های علمی شد. دانشگاه‌های نسل سوم، که اوایل قرن ۲۱ ظهور کردند، بر کارآفرینی تمرکز دارند و علاوه بر تربیت متخصصان و دانشمندان، کارآفرینان را نیز پرورش می‌دهند (Lukovics & Zuti, 2013). رویکرد حاکم بر دانشگاه‌های نسل سوم (دانشگاه کارآفرین)، رویکرد اقتصادگرایی است که نیاز جامعه بیشتر مبتنی بر نیاز صنایع و شرکت‌ها در نظر گرفته شده است و تأکید فراوان بر تجاری‌سازی و کسب درآمد، مانع از توجه دانشگاه‌ها به مسئولیت اجتماعی آنان در قبال عموم مردم و حتی فعالیت‌های داوطلبانه و بدون سودآوری مالی شده است. در چنین رویکردی مدل ماریپیچ سه‌گانه، الگویی برای تبیین تعامل پویا و هم‌افزایانه بین سه نهاد اصلی یعنی دانشگاه، صنعت و دولت است که توسط اترکویتز و لیدسدورف مطرح شده است (Nabipour, 2020). این مدل با تأکید بر نقش تقویت‌شده دانشگاه، شکل‌گیری دانشگاه کارآفرین را در مسیر گذار به جامعه دانش‌بنیان برجسته می‌سازد (Cai, 2020).

تحولات فناوری‌های اطلاعات و ارتباطات در اواخر قرن بیستم باعث تغییراتی در مدل ماریپیچ سه‌گانه شد و زمینه را برای شکل‌گیری ماریپیچ چهارگانه فراهم

در سه دهه گذشته، ادبیات پژوهشی گسترده‌ای در زمینه تغییر نقش و کارکردهای دانشگاه‌ها شکل گرفته است. مفاهیمی مانند دانشگاه مشارکتی (Watson et al., 2013)، دانشگاه اجتماعی و دانشگاه مسئولیت‌پذیر اجتماعی توسط پژوهشگران و صاحب‌نظران مختلفی مورد بحث و بررسی قرار گرفته‌اند. بررسی سیر تحول نسل‌های دانشگاهی نشان می‌دهد دانشگاه امروزه از نهادی صرفاً آموزش و پژوهش محور و توجه به مسائل اقتصادی و کارآفرینی، فراتر رفته و به بازیگرانی کلیدی در تحول و توسعه پایدار تبدیل شده است. در ادامه، چهار نسل دانشگاه با تمرکز بر کارکردهای متنوع آن‌ها که بازتابی از تحولات پارادایمی و محیطی هستند بررسی می‌شوند (Farasatkah, 2019). دانشگاه‌های نسل اول تا میانه قرن بیستم آموزش محور بودند و تدریس را وظیفه اصلی خود می‌دانستند (Mirzaei, Soltani, & Motaharnejad, 2018). به تدریج، تحول مداوم در شرایط محیطی و نیازهای جامعه، سبب تغییر در رسالت دانشگاه‌ها شده و محور اصلی فعالیت‌های دانشگاه نسل دوم، اجرای

این دانشگاه‌ها، مانند استنفورد و ام‌آی‌تی، علاوه بر ساختمان‌های آموزشی، شامل فضاهای تحقیقاتی پیشرفته، خوابگاه‌های مجهز و مراکز تفریحی و تجاری بودند. در برخی مناطق، شهرک‌های دانشگاهی شکل گرفتند که دانشگاه‌ها را به مراکز نوآوری و توسعه اقتصادی تبدیل کردند.

نوع چهارم دانشگاه (دانشگاه شهری) در دهه ۱۹۹۰ پدیدار شد؛ دانشگاهی که تعامل گسترده‌تری با جامعه محلی خود برقرار می‌کند و به عنوان سازمانی از آموزش عالی، به طور فعال درگیر مسائل اجتماعی شهر می‌شود و در جهت آموزش و توانمندسازی ساکنان آن تلاش می‌کند (Perry & Wiewel, 2015)؛ (Haar, 2011). دانشگاه شهری نه تنها از نظر کالبدی در دل شهر جای دارد، بلکه ارتباطی معنادار و دوسویه با محیط پیرامون خود برقرار می‌سازد. همان‌طور که پری و ویول تأکید می‌کنند، «دانشگاه شهری یک نهاد شهری است - هم از نظر انتقال دانش و هم از جنبه‌های دیگر» (Perry & Wiewel, 2010). بی‌تردید، توسعه چنین پردیسی به عنوان یک نهاد لنگر گاهی، بستر همکاری میان برنامه‌ریزان شهری و توسعه‌دهندگان دانشگاه را فراهم کرده و نقشی کلیدی در شکل‌گیری آینده پایدار شهری ایفا می‌کند (Birch, Perry, & Taylor, 2013). دانشگاه‌های شهری مبتنی بر تعامل میان دانشگاه و جامعه محلی هستند، لزوماً با شهر پیوند دارد و تلاش می‌کند به مسائل چالش‌برانگیز جوامع محلی بپردازد.

امارا نیز از نوع پنجم دانشگاه در اوایل قرن ۲۱ یاد می‌کند و نشان می‌دهد دانشگاه‌ها و شهرها باید به عنوان یک سیستم واحد عمل کرده و برای توسعه و رشد یکدیگر همکاری کنند. از این‌رو، دانشگاه‌ها در تلاش‌اند تا منظر شهری پایدارتر و انعطاف‌پذیرتر برای شهرهای خود به ارمغان بیاورند (O'Mara, 2005).

قابلیت‌های اجتماعی و اقتصادی پردیس‌های دانشگاهی بر محیط شهری بعد اجتماعی

پردیس‌های دانشگاهی با تأثیرات اجتماعی - فرهنگی گوناگونی همراه هستند. تنوع فرهنگی، که به واسطه حضور دانشجویان با زمینه‌های مختلف فرهنگی به محدوده می‌شود، زمینه‌ساز فرصت‌های بی‌ظنیری برای تقویت تعاملات میان فرهنگی، ارتقای درک متقابل و ترویج نوآوری اجتماعی است (Kurtulus, 2021)؛ (Griffiths, &). همچنین، این فضاها می‌توانند به عنوان مراکز پویای دانش، هنر و تعاملات اجتماعی عمل کرده و از طریق برگزاری رویدادهای اجتماعی و فرهنگی، نمایشگاه‌های عمومی و فراهم کردن فضاهای عمومی متنوع، به جذب و پرورش استعدادها محلی کمک کنند و تأثیرات قابل توجهی بر توسعه فرهنگ و هنر محدوده بگذارند. دانشگاه با میزبانی مکان‌های فرهنگی و هنری (چه در محدوده دانشگاه و چه تحت مدیریت سازمان‌های مستقل در شهر) می‌تواند زمینه را برای تعامل بین دانشجویان و ساکنان محدوده فراهم کند و فضاهای شهری را رونق بخشد (Goddard & Vallance, 2013). این مراکز نه تنها به افزایش حس تعلق و سرمایه اجتماعی کمک می‌کنند، بلکه سرزندگی محیطی و تعاملات شهری را نیز تقویت می‌کنند. پس بی‌تردید، دانشگاه‌ها و جوامع محلی می‌توانند از تعامل مؤثر با یکدیگر بهره‌مند شوند؛ این تعامل به درک متقابل بهتر، به‌اشتراک‌گذاری امکانات و دانش، شناسایی منابع جدید و توسعه پایدار محلی منجر می‌شود (Winter et al., 2015)؛ (Chreher, Kruss, 2012; al., 2006). با این حال، برای آنکه این نوع همکاری نتیجه‌بخش باشد، باید در سیاست‌ها، رویکردهای دانشگاهی و نیز در آموزش و پژوهش دانشگاه نهادینه شود (Mtawa et al., 2016). افزون بر این، مطالعات متعددی نشان داده‌اند که همکاری‌های مؤثر بین دانشگاه‌ها و مدارس می‌تواند به بهبود کیفیت آموزش، ارتقای فرصت‌های تحصیلی و نوآوری آموزشی منجر شود (Burton & Sarmiento-Márquez, 2007). دانشگاه‌ها با بهره‌گیری از منابع انسانی خود، از جمله دانشجویان و اعضای هیئت علمی، می‌توانند در زمینه‌هایی مانند آموزش، خدمات بهداشتی، مشاوره و برنامه‌های مختلف به مدارس محلی کمک کنند و به ایجاد محیط‌های آموزشی سالم‌تر و جوامع شهری فعال‌تر یاری رسانند.

کرد. در این روند، «جامعه مدنی» به عنوان بازیگر چهارم به تعاملات میان دانشگاه، صنعت و دولت اضافه شد (Carayannis & Campbell, 2006). دانشگاه‌های نسل چهارم با تأکید بر تعامل گسترده با جامعه مدنی، مسئولیت اجتماعی را به عنوان یکی از مأموریت‌های محوری خود تبدیل کرده‌اند (Hung et al., 2022) که به شکل‌گیری مفهوم «مسئولیت اجتماعی دانشگاه» (USR) منجر شده است. مسئولیت اجتماعی در مؤسسات آموزش عالی دیگر به ارائه آموزش محدود نمی‌شود، بلکه به تحقق استانداردهای از عملکرد می‌انجامد که با پاسخ‌گویی به نیازهای نوظهور اجتماعی، دانشگاه را به عنوان یک سازمان اجتماعی و مرکز دانش اجتماعی در جهت بهبود کیفیت زندگی فردی و ارتقای زندگی اجتماعی معرفی می‌کند (Vasquez et al., 2014; Fazzi et al., 2023). همچنین، از ویژگی‌های این نسل، تمرکز ویژه بر تعامل با جامعه و تأثیرگذاری بر توسعه محلی و منطقه‌ای است و این دانشگاه‌ها محرک تغییرات و توسعه پایدار در سطح محلی و منطقه‌ای هستند (Pawłowski, 2009). در نسل چهارم، دانشگاه‌ها مسئولیت بیشتری در قبال نیازها و چالش‌های اجتماعی و اقتصادی پیرامون خود احساس می‌کنند و نقش مهم‌تری در بهبود کیفیت زندگی جامعه و محیط پیرامونی ایفا می‌کنند. در تعریفی جامع از مسئولیت اجتماعی دانشگاه، ذوالفقارزاده و آسمانی با بررسی تعاریف موجود در منابع متعدد داخلی و خارجی، تعریفی متناسب با نظام آموزش عالی ایران ارائه می‌کنند: «مسئولیت اجتماعی دانشگاه، تعهد اخلاقی و حرفه‌ای دانشگاه نسبت به توسعه جامعه از طریق آموزش، پژوهش و مشارکت در حل مسائل جامعه است و این تعهد مسئولانه شامل توجه به نیازهای جامعه، توسعه ارزش‌های شهروندی و بهبود رفاه جامعه مبتنی بر اصول ارزش‌های اخلاقی و توسعه پایدار است» (Zolfagharezhadeh & Cham Asemani, 2025).

با توجه به تحولات آموزش عالی، نیاز به کارگیری رویکرد مسئولیت اجتماعی دانشگاه (USR) در رشته‌های مختلف مطرح شده است (Khatami, Boujari, & Ranjbar, 2023). با توجه به نقش مطالعات شهری در ارتقای عدالت اجتماعی، پایداری و بهبود کیفیت زندگی شهروندان و از طرفی دیگر ارتباط مستقیم آن با جامعه، ضرورت توجه به پیوند تعامل دانشگاه و شهر و تناسب سیاست‌گذاری‌های شهری با رویکرد مسئولیت اجتماعی دانشگاه قوت می‌یابد. در این راستا، لازم است مطالعات شهری و دانشگاه با یکدیگر هم‌افزایی داشته باشند و در جهت شکل‌گیری دانشگاهی با رویکرد مسئولیت‌پذیری اجتماعی، تعامل مؤثری برقرار کنند.

پردیس‌های دانشگاهی و سیر تحول آن‌ها در شهر

اصطلاح پردیس یا کمپوس اغلب به یک مکان سبز در خارج از شهر و یا منطقه‌ای جداشده از محیط شهری (گاهی دارای حصار) اطلاق می‌شود؛ اما در ارتباط با دانشگاه، پردیس دانشگاهی به مکانی که دانشگاه و یا عملکردهای دانشگاهی قرار دارد، گفته می‌شود (Chapman, 2006). پردیس‌های دانشگاهی طی تاریخ تحت تأثیر عوامل مختلفی در شهرها تحول یافتند. ابتدا، دانشگاه‌های قرون وسطایی (قرن ۱۲-۱۸ میلادی) به عنوان نهادهای علمی درون شهرها شکل گرفتند. این دانشگاه‌ها مانند بولونیا، سوربن و آکسفورد، بخشی جدایی‌ناپذیر از بافت شهری بودند و به صورت کالج‌های پراکنده در سطح شهر فعالیت می‌کردند.

در نوع دوم، که از اوایل قرن نوزدهم رواج یافت، دانشگاه‌ها معمولاً از شهرهای خود فاصله گرفته و در حومه شهرها، در محوطه‌های سبز جداگانه قرار می‌گرفتند. این الگو به دانشگاه‌ها اجازه می‌داد فضای کافی برای گسترش و افزایش تعداد دانشجویان در اختیار داشته باشند. مفهوم پردیس دانشگاهی بر این ایده استوار بود که دانشگاه‌ها مسئولیت کامل آموزش و زندگی اجتماعی دانشجویان را به عهده دارند. بنابراین، سایت دانشگاه باید شامل محل سکونت، امکانات ورزشی و تفریحی باشد. در نتیجه، پردیس دانشگاهی در این مدل از شهر و جامعه محلی خود جدا شده است (Turner, 1987).

در نوع سوم در قرن بیستم، رشد سریع جمعیت دانشجویی و توسعه علم و فناوری موجب ظهور برخی پردیس‌های فناوری و شهرک‌های دانشگاهی شد.

مهارت‌آموزی متناسب با نیازهای بازار کار با پروژه‌های آموزش عالی برای تحول اقتصادی (HEET) در کاهش بیکاری جوانان نقش داشته باشند (Mwaitete, 2024). فراتر از آن در دهه‌های اخیر از تحولات مهم در شهرها، گذار به اقتصاد مبتنی بر دانش بوده است (van Winden, 2007). دانشگاه‌ها با ترویج نوآوری، کارآفرینی و همکاری با شرکت‌های صنعتی و خصوصی، به بستری برای اقتصاد دانش‌بنیان تبدیل شده‌اند. در این چارچوب، آموزش و پژوهش به محرک‌های اصلی توسعه اقتصادی بدل شده‌اند و دانشگاه‌ها نقش فعالی در تغییر سیمای اقتصادی شهر ایفا می‌کنند. در سال‌های اخیر، ایجاد فضاهایی همچون «پردیس‌های فناوری پیشرفته» و «پردیس‌های خوشه‌ای» در کنار پارک‌های علم و فناوری، به تقویت پیوند دانشگاه با اقتصاد محلی و جذب سرمایه‌گذاری‌های فناورانه کمک کرده و دانشگاه را به یک نهاد لنگرگاهی در توسعه پایدار شهری تبدیل کرده است.

با توجه به مطالعات صورت گرفته و نتایج به دست آمده از مبانی نظری و تجارب، قابلیت‌های پردیس‌های دانشگاهی در محیط شهری به حسب دو بعد اجتماعی و اقتصادی در قالب شکل ۱ (مدل مفهومی پژوهش) قابل مشاهده است که قابلیت‌ها و مؤلفه‌های احصاء شده، مبنایی برای سنجش در محدوده مطالعاتی این پژوهش قرار می‌گیرد.

ارتقای سلامت جوامع محلی، از دیگر قابلیت‌های دانشگاه به شمار می‌آید. مشارکت دانشگاه‌ها در برنامه‌های بهداشت عمومی و تعامل با جامعه می‌تواند به بهبود سلامت و کاهش نابرابری‌های بهداشتی منجر شود (Squires et al., 2025). اصطلاح «دانشگاه ارتقادهنده سلامت» تأکید دارد که دانشگاه باید سلامت را در تمام جنبه‌های فرهنگی، اداری و آموزشی خود ادغام کند و در اقدامات ارتقای سلامت در سطح محلی پیشگام باشد (Dooris, 2022).

بعد اقتصادی

در بعد اقتصادی امروزه انتظار فزاینده‌ای از دانشگاه‌ها برای مشارکت در اقتصادهای محلی و توسعه منطقه‌ای وجود دارد. این امر می‌تواند از طریق پیوند صنعت با تحقیق و نوآوری (Lawton-Smith 2003)، پرورش و تولید سرمایه انسانی از طریق یادگیری و آموزش و انتقال تحقیق (Goldstein and Renault 2004) و اشتغال‌زایی صورت گیرد. حضور پر شمار دانشجویان فرصت‌هایی برای صاحبان مشاغل، سرمایه‌گذاران و ارائه‌دهندگان خدمات ایجاد می‌کند و به رشد اقتصاد محلی و ایجاد اشتغال کمک می‌کند (Morisson & Szumilo, 2019). دانشگاه‌ها نیز با اجرای برنامه‌های اقتصادی، آموزش و مشاوره به جامعه محلی، نقش مؤثری در کاهش نرخ بیکاری دارند و علاوه بر آن می‌توانند از طریق ارتقای کیفیت آموزش و



شکل ۱. مدل مفهومی قابلیت‌های دانشگاه در ارتقای محیط شهری

بر مطالعات کتابخانه‌ای، اسنادی، مقالات علمی و همچنین، بررسی تجارب بین‌المللی صورت گرفت (شکل ۱). در محدوده مطالعاتی مدنظر، قابلیت‌های توسعه فرهنگ و هنر، ارتقای سلامت عمومی، آموزش و مهارت‌افزایی، اشتغال‌زایی و افزایش کسب‌وکارها و افزایش نوآوری و کارآفرینی مورد سنجش قرار می‌گیرند.

گام دوم) تدقیق مرز محدوده مطالعاتی

همان‌طور که پیش‌تر اشاره شد، مورد مطالعاتی پژوهش محدوده محور کارگر شمالی است. برای تدقیق مرز محیط پیرامون پردیس‌های دانشگاهی به منظور سنجش قابلیت‌های دانشگاهی، از اجماع پنل خبرگان استفاده شد. در این فرایند، نقشه محدوده به خبرگان ارائه شد و بر اساس معیارهای مشخص، بازنگری شد. محدوده مطالعاتی با محوریت خیابان کارگر شمالی، شامل

روش‌شناسی

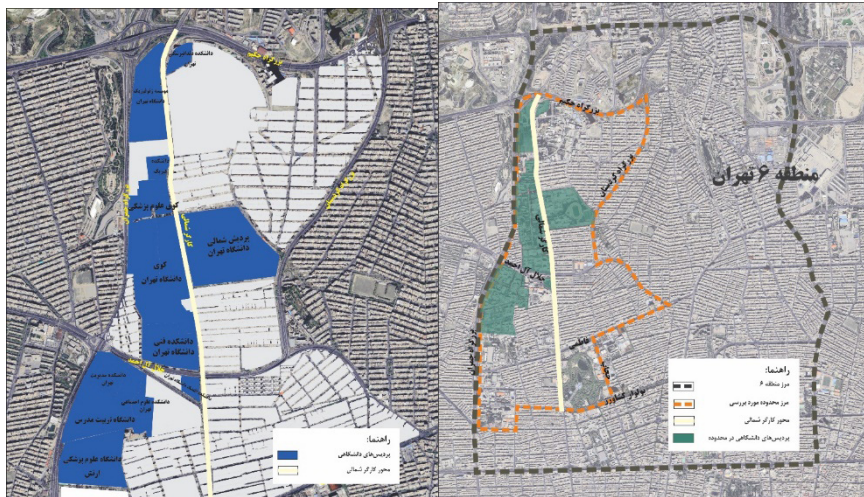
پژوهش حاضر جزء مطالعات کاربردی محسوب می‌شود، چراکه با هدف تقویت پیوند میان دانشگاه و شهر در جهت توسعه و ارتقای محیط شهری انجام شده است. همچنین، این پژوهش از روش‌شناسی کمی بهره می‌برد که در آن، قابلیت‌های دانشگاه از طریق شاخص‌های قابل اندازه‌گیری و تحلیل پذیر مورد سنجش قرار می‌گیرند و در نهایت نیز از روش‌های تحلیل آمار فضایی که بر مبنای محاسبات صورت گرفته است، انجام می‌پذیرد. در ادامه فرایند روش‌شناسی پژوهش در شکل ۲ قابل مشاهده است که به تفصیل در گام‌های مختلف توضیح داده می‌شود.

گام اول) احصای قابلیت‌های دانشگاه بر محیط شهری

اطلاعات اولیه و فرایند احصای قابلیت‌های دانشگاه بر محیط شهری، با اتکا

حکیم از شمال مشخص شده‌اند که بافت متفاوت و تطابق با مرزهای طرح تفصیلی نیز این حدود را تقویت می‌کند (شکل ۲).

بخش‌هایی از محله‌های امیرآباد و فاطمی است. مرزهای آن به طور طبیعی توسط بزرگراه چمران از غرب، بزرگراه کردستان از شرق و پل امیرآباد و بزرگراه



شکل ۲. مرز محدوده مطالعاتی و موقعیت پردیس‌های دانشگاهی

نیاز موضوع) بودند که پس از بررسی دقیق، توافق کلی بر تناسب شاخص‌های پیشنهادی با ماهیت هر قابلیت را اعلام کردند و نیازی به بازنگری اساسی در شاخص‌ها مشاهده نشد. بنابراین، شاخص‌ها با اتکا به داده‌های آماری معتبر و تأیید توسط پنل خبرگان به عنوان مبنای تحلیل اثرگذاری در مراحل بعدی پژوهش مورد استفاده قرار گرفتند. درخورد یادآوری است انتخاب این ترکیب ۱۰ نفره، بر پایه کفایت نظری و همگرایی تدریجی دیدگاه‌ها در جریان گردآوری داده‌ها صورت گرفت؛ به طوری که پس از اخذ نظر از این افراد، ایده‌ها به سطحی از ثبات و تکرار رسیدند.

۲) اولویت‌بندی شاخص‌ها به روش تحلیل سلسله‌مراتبی (AHP): برای تعیین وزن و اولویت شاخص‌های مربوط به هر یک از قابلیت‌های دانشگاهی، از روش AHP استفاده شد. به این منظور، پرسشنامه‌ای طراحی شد که در آن، شاخص‌های هر قابلیت به صورت مقایسات زوجی ارائه شده بودند و از اعضای پنل خبرگان خواسته شد تا اهمیت نسبی شاخص‌ها را بر اساس مقیاس ساعتی ارزیابی کنند. طیف امتیازدهی شامل اعداد ۱، ۳، ۵، ۷ و ۹ بود که به ترتیب بیانگر اهمیت یکسان، اهمیت متوسط، اهمیت زیاد، اهمیت خیلی زیاد و اهمیت مطلق یک شاخص نسبت به شاخص دیگر بودند. پس از تکمیل پرسشنامه‌ها توسط اعضای پنل، داده‌ها با استفاده از نرم‌افزار اکسپرت چویس (Expert Choice) مورد تحلیل قرار گرفت. در این مرحله، مقایسه زوجی تشکیل و وزن نهایی هر شاخص برای هر قابلیت محاسبه شد. برای اطمینان از صحت و اعتبار نتایج، نرخ ناسازگاری (Consistency Ratio) برای هر ماتریس محاسبه شد و نتایج با CR کمتر از ۰/۱ مورد پذیرش قرار گرفتند. وزن‌های به‌دست‌آمده در نهایت به عنوان ضرایب وزنی شاخص‌ها در مرحله تلفیق و تحلیل فضایی مورد استفاده قرار گرفتند.

۳) نرمال‌سازی و محاسبه شاخص ترکیبی: پس از اولویت‌بندی شاخص‌ها، مقادیر آن‌ها باید هم مقیاس شوند. روش نرمال‌سازی داده‌ها به منظور استانداردسازی مقادیر در مقیاس‌های مختلف به کار می‌رود و این روش تضمین می‌کند که تمامی داده‌ها در یک بازه مشخص، معمولاً بین ۰ و ۱ قرار گیرند و مقایسه میان مقادیر مختلف امکان‌پذیر شود. در نهایت، شاخص ترکیبی به منظور تجمیع مقادیر چندین شاخص در یک مقدار واحد انجام می‌شود. این روش امکان می‌دهد تا تأثیر مجموعه‌ای از متغیرها را که دارای مقیاس‌ها یا واحدهای مختلف هستند، در یک شاخص کلی و قابل مقایسه خلاصه کند.

گام سوم) شناخت محدوده مطالعاتی بر اساس قابلیت‌های دانشگاهی: بر اساس قابلیت‌های دانشگاهی، ضروری است در محدوده مطالعاتی مورد نظر، شناخت دقیقی از ظرفیت‌های بالقوه مرتبط با هر قابلیت به عمل آید. به عنوان مثال، در ارتباط با قابلیت «توسعه فرهنگ و هنر»، موقعیت مراکز فرهنگی - اجتماعی، فضاهای دارای ظرفیت همکاری با دانشگاه و پردیس‌های دانشگاهی مؤثر در توسعه فرهنگ و هنر و یا در خصوص قابلیت «ارتقای سلامت عمومی» نیز موقعیت بیمارستان‌ها، مراکز درمانی و پردیس‌های دانشگاهی مرتبط با حوزه بهداشت و درمان، مد نظر قرار گرفته است. به همین صورت، موقعیت عناصر واجد ظرفیت برای هر یک از قابلیت‌ها استخراج شد. این اطلاعات از طریق مشاهدات میدانی و انجام مصاحبه با دانشگاهیان و اعضای جامعه محلی گردآوری و در نقشه‌های مربوطه نمایش داده شده‌اند.

گام چهارم) تحلیل و اثرسنجی قابلیت‌ها در محدوده پیرامونی: برای تحلیل و اثرسنجی قابلیت‌ها بر نواحی پیرامونی مراحل زیر طی شده است:

۱) تعیین شاخص برای اثرسنجی هر قابلیت: برای سنجش میزان اثرگذاری هر قابلیت در محیط پیرامونی، باید دانست چه شاخص‌هایی متناسب با قابلیت مورد بررسی در محیط پیرامونی اهمیت دارد. مثلاً برای اثرسنجی قابلیت توسعه فرهنگی و هنر در محدوده پیرامون، شاخص‌های دسترسی نسبت به عناصر شاخص فرهنگی - اجتماعی و جمعیت ۱۵-۶۵ سال (دارای احتمال بیشتر برای مشارکت در فعالیت‌های اجتماعی - فرهنگی) حائز اهمیت است، در حالی که برای قابلیت اشتغال‌زایی در محدوده، دو شاخص جمعیت بیکار و بازه سنی جمعیت ۲۰-۶۰ سال ارتباط بیشتری می‌یابد. لذا مقوله اثرسنجی در محدوده پیرامونی بر اساس هر قابلیت متفاوت است (جدول ۲). به منظور تعیین شاخص‌های اثرگذاری برای هر یک از قابلیت‌های دانشگاهی، ابتدا بر پایه اطلاعات آماری رسمی (بلوک‌های آماری تهران، سال ۱۳۹۵)، مجموعه‌ای از شاخص‌های کمی متناسب با هر قابلیت استخراج شد. شاخص‌های انتخاب‌شده به گونه‌ای طراحی شدند که هم با هدف پژوهش هم‌راستا باشند و هم امکان تحلیل فضایی و آماری آن‌ها در محیط GIS وجود داشته باشد. در ادامه، این شاخص‌ها به صورت منظم در قالب جدول و شرح تبیینی، به اعضای پنل خبرگان ارائه شد. اعضای پنل، متشکل از ۱۰ نفر متخصص در حوزه‌های شهرسازی و مدیریت آموزش عالی (پوشش دامنه تخصصی مورد

فرمول رایج برای نرمال سازی و محاسبه شاخص ترکیبی عبارت است از:

$$x' = \frac{x - \min(x)}{\max(x) - \min(x)}$$

$$I = \sum (X_i \times W_i)$$

x: مقدار اصلی

I: شاخص ترکیبی

x': مقدار نرمال شده

W_i: وزن هر شاخص

min(x): مقدار حداقل در مجموعه داده

X_i: مقدار نرمال سازی شده

max(x): مقدار حداکثر در مجموعه داده

محدوده از تحلیل فضایی لکه‌های داغ (Hotspot Analysis) استفاده شده است. علت استفاده از روش Kernel Density سنجش شدت تمرکز مکانی عناصر و شناسایی نواحی با بیشترین تراکم فضایی است. این روش امکان نمایش پیوسته از میزان حضور یا پراکندگی عناصر در سطح محدوده را فراهم می‌سازد. به این ترتیب، هدف پژوهش که سنجش میزان اثرگذاری این قابلیت در محدوده است برای هر قابلیت معلوم می‌شود. همچنین، تحلیل لکه‌های داغ (Hotspot Analysis) به کار گرفته شد تا با بهره‌گیری از آزمون‌های آماری، نواحی دارای خوشه‌بندی معنادار و تمرکز بالای شاخص‌ها شناسایی و از پراکندگی تصادفی تمایز یابند. در جدول ۲، شاخص‌های مورد استفاده برای سنجش هر یک از قابلیت‌ها، به همراه مدل تحلیلی به کار گرفته شده برای آن‌ها، به تفکیک ارائه شده است.

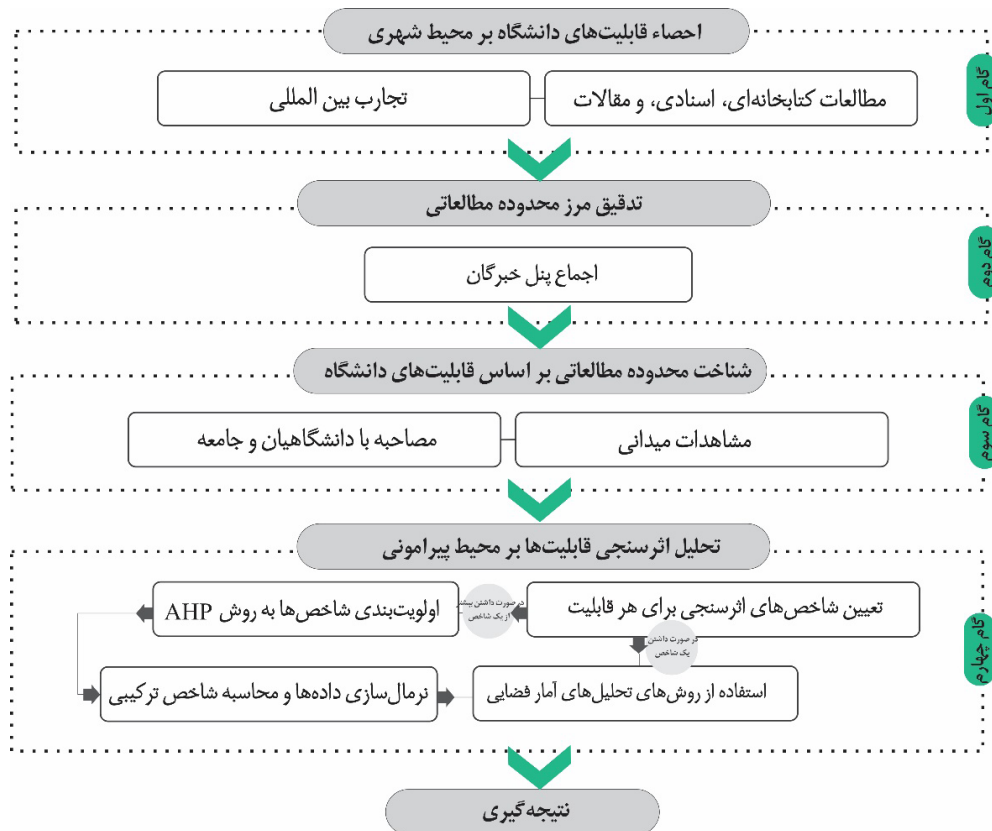
محاسبات مربوط به شاخص‌ها در نرم‌افزار اکسل (Excel) انجام شد. به این ترتیب که ابتدا داده‌های استخراج شده از بلوک‌های آماری محدوده (شامل ۳۶۹ بلوک) وارد محیط اکسل شد. سپس، نرمال‌سازی داده‌ها انجام شده و بر اساس وزن‌های به‌دست‌آمده از AHP، شاخص ترکیبی برای هر بلوک آماری محاسبه شد. در مرحله بعد، نتایج این محاسبات به منظور تحلیل فضایی، وارد نرم‌افزار GIS شد.

۴) استفاده از روش‌های تحلیل آمار فضایی: مقادیر نهایی در محیط نرم‌افزار GIS پردازش شده و با بهره‌گیری از روش‌های تحلیل آمار فضایی شدت اثرگذاری و توزیع فضایی هر قابلیت در فضا مشخص می‌شود. به طور مثال، برای اثرسنجی قابلیت توسعه فرهنگ و هنر بر محدوده از تحلیل آمار فضایی چگالی کرنل (Kernel Density) و برای میزان تمرکز عناصر نوآوری در

جدول ۲. شاخص‌های سنجش و مدل تحلیل قابلیت‌های دانشگاه

مدل تحلیل	شاخص‌های سنجش در نواحی پیرامونی	قابلیت	بعد
استفاده از AHP، محاسبه شاخص ترکیبی و تحلیل آمار فضایی Kernel Density	-میزان دسترسی نسبت به عناصر شاخص فرهنگی-اجتماعی -جمعیت ۱۵-۶۵ سال (دارای احتمال بیشتر برای مشارکت در فعالیت‌های اجتماعی-فرهنگی)	توسعه فرهنگ و هنر	اجتماعی
میزان دسترسی به عناصر درمانی (Kernel و Buffer Density)	-میزان دسترسی نسبت به عناصر شاخص درمانی	ارتقای سلامت عمومی	
استفاده از AHP، محاسبه شاخص ترکیبی و تحلیل آمار فضایی Kernel Density	-جمعیت محصلان -دسترسی نسبت به پردیس‌های دانشگاهی	آموزش و مهارت‌افزایی	
استفاده از AHP، محاسبه شاخص ترکیبی و تحلیل آمار فضایی Kernel Density	-جمعیت بیکار -جمعیت ۲۰-۶۰ سال (داشتن بالاترین ظرفیت در افزایش اشتغال و کاهش نرخ بیکاری)	اشتغال‌زایی و افزایش کسب‌وکارها	اقتصادی
تحلیل آمار فضایی Hotspot Analysis	-میزان تجمع عناصر نوآوری محدوده	افزایش نوآوری و کارآفرینی	

در شکل ۳ فرایند روش‌شناسی پژوهش به صورت گام‌به‌گام ترسیم شده است.



شکل ۳. روش‌شناسی پژوهش

یافته‌های پژوهش

یافته‌های این پژوهش به تفکیک دو بعد اجتماعی و اقتصادی، توضیح داده می‌شوند.

قابلیت‌های بعد اجتماعی

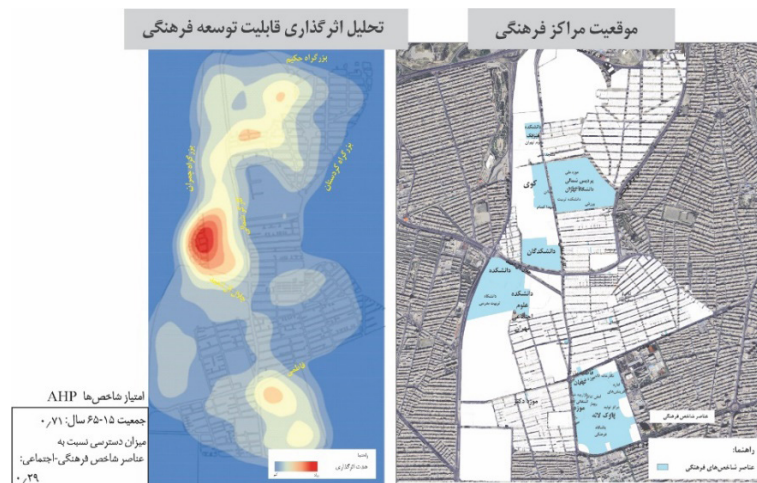
قابلیت‌ها در بعد اجتماعی در قالب توسعه فرهنگی - هنری، ارتقای سلامت عمومی و آموزش و مهارت‌افزایی دنبال می‌شود.

توسعه فرهنگ و هنر: بر پایه داده‌های حاصل از برداشت‌های میدانی و خروجی تحلیل Kernel Density، بیشترین میزان اثرگذاری قابلیت توسعه فرهنگ و هنر در محدوده مورد مطالعه را می‌توان در سه هسته اصلی شناسایی کرد (مطابق شکل ۴ - سمت چپ). برای سنجش این قابلیت، دو شاخص اصلی شامل دسترسی به عناصر فرهنگی - اجتماعی (با وزن ۰/۷۱) و تراکم جمعیت ۱۵-۶۵ ساله (با وزن ۰/۲۹) در نظر گرفته شد. سپس، شاخص ترکیبی محاسبه و وارد محیط GIS شد و تحلیل فضایی صورت گرفت. نتایج تحلیل نشان می‌دهد بالاترین شدت اثرگذاری فرهنگی در اطراف پارک لاله، پردیس شمالی دانشگاه تهران و پردیس علوم اجتماعی متمرکز است. این نواحی در نقشه تحلیلی با رنگ قرمز و نارنجی مشخص شده‌اند و نشان‌دهنده سطح بالای تراکم عناصر فرهنگی و جمعیت هدف در این مناطق هستند.

مرکز اول، پردیس شمالی دانشگاه تهران است که عناصر ارزشمند و تاریخی همچون موزه تاریخ علوم پزشکی تهران، چندین ورزشگاه ورزشی (به سبب قرارگیری دانشکده علوم ورزشی) و فضاهای مناسب جهت پیوند جامعه محلی و دانشگاهیان دارد. این پردیس قابلیت تبدیل به یک پردیس چندمنظوره با اهداف ارتقای ورزش همگانی - سلامت و توسعه فرهنگی - اجتماعی در محدوده است. وجود موزه تاریخ علوم پزشکی با داشتن فضایی دلپذیر در

پردیس به جذب بازدیدکنندگان و تقویت ارتباط دانشگاه با جامعه منجر می‌شود و فضاهای ورزشی بستر مناسبی برای برگزاری رویدادها و برنامه‌های متنوع فرهنگی - اجتماعی (سخنرانی‌ها، جشنواره‌ها، نمایشگاه‌های هنری، اجراهای نمایشی، روزهای آزاد دانشگاهی و برنامه‌های ورزش همگانی و...) هستند که سبب خلق فضایی منحصر به فرد می‌شود. مرکزیت دوم پردیس علوم اجتماعی تهران به عنوان یکی از مراکز علمی پیشروی کشور دارای کانون‌ها و انجمن‌های علمی فعالی است که با برگزاری نشست‌ها و همایش‌های اجتماعی مختلف، زمینه تعامل علمی و فرهنگی را در پردیس فراهم کرده‌اند. این پردیس قابلیت تبدیل به محلی برای برگزاری رویدادهای اجتماعی - فرهنگی و مرکزی ایده‌آل برای گردهمایی متخصصان و علاقه‌مندان علوم اجتماعی و بستری برای گفت‌وگو و تعاملات بین‌رشته‌ای می‌تواند باشد و در حل مشکلات و چالش‌های اجتماعی پیرامونی نیز حساس و کنشگر عمل کنند. مرکز سوم مجموعه پارک لاله (شامل موزه هنرهای معاصر، موزه فرش و سایر فضاهای فرهنگی) است. تعامل دانشگاه‌های حاضر در محدوده و مؤسسات فرهنگی - هنری می‌تواند در قالب برگزاری رویدادهای مشترک، حمایت از هنرمندان محلی یا اجرای پروژه‌های فرهنگی - اجتماعی شکل گیرد. از این طریق، دانشگاه‌ها از مرزهای فیزیکی خود فراتر می‌روند و مرزهای خود را با حضور در فضاهای عمومی شهر گسترش می‌دهند.

با توجه به موارد یادشده، دانشگاه در راستای مسئولیت اجتماعی خود، به عنوان نهادی پیشرو در توسعه فرهنگی و هنری، اهمیت ویژه‌ای باید و به عنوان بازیگری فعال می‌تواند در ارتقای فرهنگ عمومی، تقویت سرمایه اجتماعی و پاسخ‌گو به نیازهای فرهنگی جامعه پیرامون باشد و زمینه‌های مشارکت گسترده‌تر شهروندان در فعالیت‌های هنری و اجتماعی را فراهم آورد.

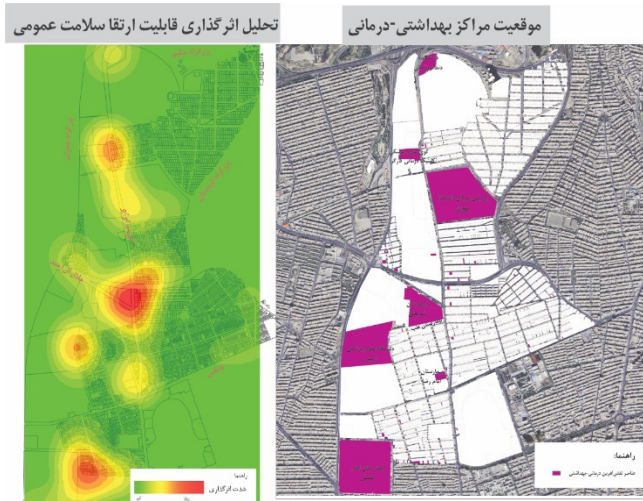


شکل ۴. موقعیت مراکز فرهنگی و تحلیل اثرگذاری قابلیت توسعه فرهنگ و هنر

جایگاه علمی - درمانی منطقه ایفا می‌کند. فعالیت‌های آموزشی، پژوهشی و عملی دانشجویان این مراکز، ضمن ارتقای سطح دانش و آگاهی عمومی در حوزه سلامت، بستر مناسبی برای شکل‌گیری همکاری‌های بین‌رشته‌ای و بین‌نهادی میان نظام آموزش عالی و سیستم بهداشتی - درمانی فراهم می‌تواند فراهم کند.

در چارچوب مسئولیت اجتماعی، دانشگاه می‌تواند با گسترش خدمات سلامت‌محور از جمله برگزاری دوره‌های آموزشی پیشگیری از بیماری‌ها، ارائه مشاوره‌های تخصصی، ترویج سبک زندگی سالم، حمایت از برنامه‌های ارتقای سلامت عمومی و برگزاری مسابقات و برنامه‌های ورزشی و همگانی و ارائه تسهیلات ویژه به ساکنان محلی، به عنوان نهادی مؤثر، پیوند عمیق‌تری با جامعه برقرار کرده و در بهبود پایدار سلامت شهری نقش آفرینی کند.

ارتقای سلامت عمومی: بر پایه تحلیل‌های انجام‌شده، در محدوده مورد مطالعه دو هسته اصلی بهداشتی - درمانی قابل شناسایی است (شکل ۵ - سمت چپ). بیشترین تمرکز و تأثیر این خدمات در امتداد محور کارگر شمالی، از تقاطع جلال آل احمد به سمت جنوب دیده می‌شود؛ جایی که مراکز مهم درمانی مانند بیمارستان‌های شریعتی و قلب تهران (هسته اول) و بیمارستان امام خمینی (هسته دوم) قرار دارند. وجود این مراکز شاخص و معتبر، همراه با تعدد سایر مراکز درمانی، ظرفیت بالایی برای پوشش کامل نیازهای بهداشتی و درمانی منطقه و ارتقای سلامت عمومی فراهم کرده است. افزون بر این، حضور دانشگاه‌های تخصصی مرتبط با حوزه سلامت، مانند دانشکده دندانپزشکی دانشگاه تهران، دانشکده علوم ورزشی واقع در پردیس شمالی دانشگاه تهران و همچنین، دانشگاه علوم پزشکی ارتش، نقش مهمی در تقویت



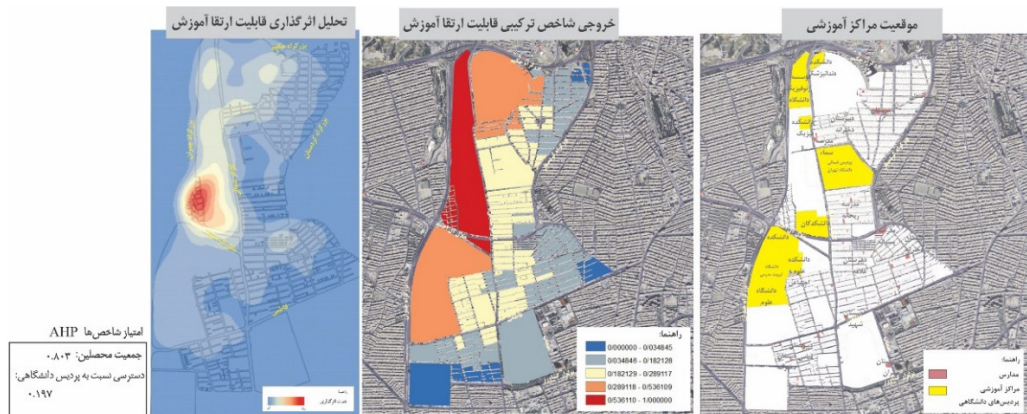
شکل ۵. موقعیت مراکز بهداشتی-درمانی و تحلیل اثرگذاری قابلیت ارتقا سلامت عمومی

تعاملات علمی - آموزشی دانشگاه با مدارس محدوده را فراهم می‌کند. برای سنجش این قابلیت در محدوده، دو شاخص اصلی شامل دسترسی نسبت به پردیس‌های دانشگاهی (با وزن تقریبی ۰/۲) و تراکم جمعیت محصلان (با وزن تقریبی ۰/۸) در نظر گرفته شد. نتایج تحلیل نشان می‌دهد بالاترین شدت

آموزش و مهارت‌افزایی: قرارگیری چندین پردیس‌های دانشگاهی و مراکز آموزشی عالی معتبر در محدوده مورد مطالعه زمینه را در جهت ارتقای آموزش و یادگیری در محیط شهری فراهم می‌کند. حضور تقریبی ۴۶۷۷۶ محصل (مرکز آمار ۱۳۹۵) در محدوده مطالعاتی و تعداد زیادی مدارس، فرصت توسعه

اثرگذاری این قابلیت در محدوده محور جلال آل احمد و امتداد محور کارگر شمالی به سمت شمال است که نشان‌دهنده تمرکز بیشتر جمعیت هدف در این محدوده است (شکل ۶- سمت چپ). همچنین، مرحله میانی پیش از انجام تحلیل فضایی می‌تواند به دقت بیشتری میزان اثرگذاری محدوده مورد نظر را نمایش دهد (شکل ۶- وسط).

در چارچوب مسئولیت اجتماعی دانشگاه، سازمان‌دهی بازدهی‌های علمی برای دانش‌آموزان مدارس محلی با هدف آشنایی آنان با رشته‌های دانشگاهی و فضای علمی دانشگاه، می‌تواند نقش مؤثری در ارتقای آگاهی و انگیزه



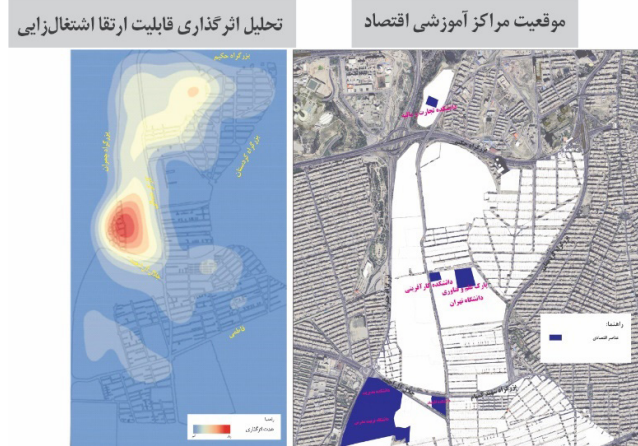
شکل ۶. موقعیت مراکز آموزشی و تحلیل اثرگذاری قابلیت ارتقای آموزش و مهارت‌افزایی

مهارت‌محور برای جامعه محلی و بهره‌گیری از پروژه‌های توسعه‌ای و پژوهشی دانشگاه برای اشتغال‌زایی از مواردی است که دانشگاه در جهت افزایش کسب‌وکارها می‌تواند بهره‌گیرند. دانشگاه‌های مربوطه می‌توانند با ایجاد شبکه‌های ارتباطی و برگزاری رویدادهای شبکه‌سازی، فعالان اقتصادی، صاحبان کسب‌وکار و سرمایه‌گذاران محلی را گرد هم آورند تا زمینه همکاری‌ها و مشارکتهای اقتصادی فراهم شود. همچنین، با تمرکز بر حمایت از اقتصاد محلی و پایدار، پروژه‌های متعددی را در راستای تقویت تولیدات محلی و کسب‌وکارهای کوچک طراحی کند و از توسعه پایدار حمایت کند. ارتقای سواد اقتصادی جامعه از طریق برنامه‌های آموزشی و اطلاع‌رسانی نیز می‌تواند به تصمیم‌گیری‌های مالی بهتر در سطح فردی و خانوادگی کمک کند.

بعد اقتصادی

اشتغال‌زایی و افزایش کسب‌وکارها: در محدوده مطالعاتی، وجود چندین پردیس دانشگاهی مرتبط با اقتصاد و کارآفرینی از جمله پردیس اقتصاد، پردیس مدیریت دانشگاه تهران و دانشکده کارآفرینی تهران، واجد ظرفیت‌ها و فرصت‌های مناسبی جهت اشتغال‌زایی و رفع بیکاری در محدوده فراهم می‌کند. برای سنجش این قابلیت، دو شاخص اصلی شامل جمعیت بیکار (با وزن ۰/۸۱۶) و جمعیت ۲۰-۶۰ ساله (با وزن ۰/۱۸۴) در نظر گرفته شد که تحلیل فضایی حاصل از آن نشان می‌دهد که در امتداد محور کارگر شمالی به سمت شمال، تأثیرگذاری این قابلیت به مراتب به علت حضور جمعیت هدف بالاتر است (شکل ۷- سمت چپ).

در چارچوب مسئولیت اجتماعی دانشگاه، توسعه آموزش‌های مهارت‌محور و توانمندسازی نیروی کار از طریق طراحی دوره‌های آموزشی کوتاه‌مدت و



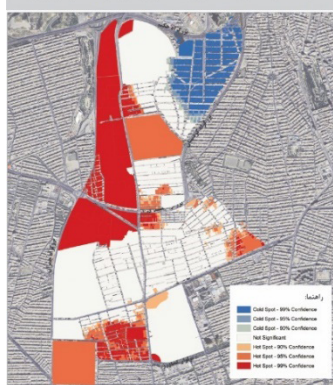
شکل ۷. موقعیت مراکز آموزشی اقتصاد و تحلیل اثرگذاری قابلیت ارتقای اشتغال‌زایی

در تقویت زیست‌بوم نوآوری و توسعه کارآفرینی نقش مؤثری داشته باشند (شکل ۸ - سمت راست).

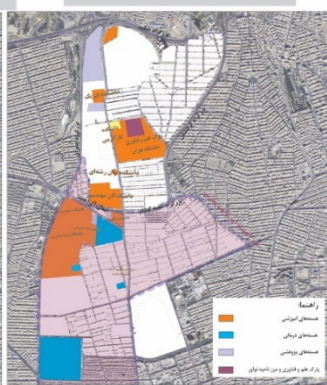
در چارچوب مسئولیت اجتماعی دانشگاه، تمرکز عناصر نوآور مانند استارت‌آپ‌ها، مراکز رشد، و فضاهای کار اشتراکی در کنار یکدیگر، بستر مناسبی برای رشد کسب‌وکارهای نوپا و تقویت نوآوری در نواحی پیرامونی فراهم می‌کند و نقش چشم‌گیری در پویایی اقتصادی منطقه ایفا می‌کند. حضور این فضاها، که معمولاً محل تجمع نیروهای خلاق هستند، نه تنها فرصت‌های شغلی جدیدی برای ساکنان ایجاد می‌کند، بلکه سرمایه اجتماعی، ایده‌های نو، و تعاملات سازنده را نیز با خود به همراه می‌آورد. این پویایی علاوه بر جذب سرمایه‌گذاری، به ارتقای حس تعلق و مشارکت اجتماعی در سطح محله کمک می‌کند و محیطی یادگیرنده و نوآور را شکل می‌دهد.

افزایش نوآوری و کارآفرینی، بر پایه شناخت و تحلیل انجام‌شده از طریق روش تحلیل لکه‌های داغ، چند هسته نوآوری در محدوده مورد مطالعه شناسایی شده است. بیشترین تمرکز این هسته‌ها در دو محور اصلی مشاهده می‌شود: نخست، در امتداد خیابان کارگر شمالی به سمت شمال، که به دلیل حضور متراکم مراکز آموزشی و دانشگاهی شکل گرفته است؛ و دوم، در امتداد بلوار کشاورز به سمت بیمارستان امام خمینی، که تمرکز آن ناشی از وجود هسته‌های درمانی است. این دو محور به عنوان قطب‌های کلیدی نوآوری در محدوده مورد نظر ایفای نقش می‌کنند (شکل ۸ - سمت چپ). در این میان، مراکزی مانند «پارک علم و فناوری تهران» و «ناحیه نوآور تربیت مدرس» به عنوان مهم‌ترین مراکز کارآفرینی و نوآوری در منطقه شناخته می‌شوند. همچنین، هسته‌های آموزشی، پژوهشی و درمانی در کنار این مراکز، می‌توانند

تحلیل اثرگذاری قابلیت افزایش رشد و نوآوری



موقعیت مراکز نوآوری



شکل ۸. موقعیت مراکز نوآوری و تحلیل اثرگذاری قابلیت افزایش نوآوری

مطالعات زیادی اثرات اقتصادی دانشگاه‌ها را در مقیاس‌های مختلف و به‌خصوص منطقه‌ای و ملی مورد بحث و بررسی قرار دادند (Trippi et al., 2015; 2013; Cunha et al., 2003; Smith). معمولاً مطالعات انجام‌شده به تأثیرات مستقیم و غیر مستقیم دانشگاه و تأثیرگذاری آن بر تولید ناخالص ملی و این قبیل موضوعات می‌پردازد. این مطالعه نشان می‌دهد دانشگاه به عنوان یک نهاد مسئولیت‌پذیر اجتماعی در سطوح محلی نیز با اشتغال‌زایی و مهارت‌افزایی می‌تواند بخشی از چالش‌های اقتصادی را به نوبه خود دخیل باشد و همچنین، با افزایش نوآوری و کارآفرینی در ایجاد فرصت‌های شغلی برای ساکنان، رشد کسب‌وکارهای محلی، افزایش تقاضا برای خدمات، جذب سرمایه‌گذاری بخش خصوصی، ارتقای ارزش ملک، تقویت کارآفرینی در میان جمعیت محلی و در نهایت کاهش نرخ بیکاری، سبب بهبود اقتصادی در سطوح محلی شود.

یافته‌های پژوهش حاکی از آن است که قابلیت‌ها می‌توانند تأثیرات گسترده‌ای در جنبه‌های مختلف محدوده امیرآباد - فاطمی داشته باشند. این در حالی است که به این جنبه در کشور ما کمتر توجه شده است و بسیاری از ساکنان محلی در محدوده‌های دانشگاهی معتقدند که دانشگاه همواره آورنده چالش‌هایی برای آن‌ها بوده است؛ از جمله مشکلات ترافیکی و سلب آسایش و آرامش. در این راستا از جمله ظرفیت‌ها و پتانسیل‌هایی که دانشگاه در محدوده محور کارگر شمالی بر محیط شهری خود می‌تواند بگذارد، مورد سنجش و بررسی قرار گرفت.

یافته‌های پژوهش در مورد میزان اثرگذاری هر یک از قابلیت‌ها در محدوده پیرامونی، به صورت جداگانه در بخش یافته‌های پژوهش ارائه و همراه با نقشه‌های تحلیلی نمایش داده شد. از آنجا که تحلیل‌ها به تفکیک هر قابلیت انجام شده‌اند، امکان نمایش هم‌زمان و هم‌پوشانی لایه‌ها روی یکدیگر

بحث و نتیجه‌گیری

امروزه دانشگاه‌ها، از نهادهای کلیدی در شهرها تلقی می‌شوند و می‌توانند نقش به‌سزایی در فرایندهای رشد و توسعه شهری و حل چالش‌های اقتصادی - اجتماعی شهر ایفا کنند. در کشور ما، تعامل دوسویه میان دانشگاه و شهر با محدودیت‌هایی جدی مواجه است و کنش و اثر خود را با جامعه محلی خود از دست داده است. پردیس‌های دانشگاهی معمولاً در فضایی محصور و دارای نرده قرار دارند و فاقد هرگونه کنش اجتماعی مثبت با پیرامون خود هستند؛ این در حالی است که پردیس‌های دانشگاهی دارای ظرفیت‌های بالقوه‌ای برای تأثیرگذاری مثبت بر محیط پیرامونی خود هستند و مطالعات خارجی متعددی در زمینه پردیس دانشگاهی و محیط پیرامونی صورت گرفته است که نشان می‌دهند دانشگاه می‌تواند تأثیرات عمیقی بر شرایط محله و تغییر چهره شهر داشته باشد (Ehlenz, 2019; Mohammed et al., 2022; Too, 2015).

این مطالعه نشان می‌دهد پردیس‌های دانشگاهی در بعد اجتماعی و اقتصادی دارای ظرفیت‌ها و قابلیت‌هایی هستند که می‌تواند سبب ارتقای جامعه محلی شود. به عنوان نمونه در بعد اجتماعی قابلیت‌هایی همچون توسعه فرهنگی - هنری وجود دارد که می‌تواند از طریق برگزاری رویدادها، برنامه‌های متنوع فرهنگی و دیگر فعالیت‌های مشابه و همچنین توسعه همکاری میان فضاهای شهری محقق شود. از سوی دیگر، قابلیت ارتقای سلامت عمومی با ارائه و گسترش خدمات سلامت‌محور در سطح محلی قابل انجام است و قابلیت ارتقای آموزش و یادگیری از طریق برگزاری دوره‌ها و کارگاه‌های مهارتی، تخصصی و عمومی برای گروه‌های مختلف سنی و توسعه همکاری با مدارس محلی انجام می‌پذیرد. ارتقای سرزندگی، حس تعلق، مشارکت اجتماعی و ایجاد تنوع فرهنگی نیز از قابلیت‌های دیگری است که در این بعد می‌توان در سطح محلی به انجام رساند.

می‌کنند. از سوی دیگر، پردیس علوم اجتماعی دانشگاه تهران می‌تواند به محلی برای تجمع نخبگان اجتماعی - فرهنگی و بستری برای حل مسائل اجتماعی در محدوده تبدیل شود و پردیس دانشگاه تربیت مدرس نقشی کلیدی به عنوان مرکز پژوهش در جامعه و ترویج آموزش و مهارت‌آموزی ایفا کند. در پایان، باید اشاره کرد که با توجه به موقعیت مکانی و شرایط پیرامونی هر دانشگاه، ظرفیت‌ها و پتانسیل‌های آن نیز متفاوت است و در نتیجه، میزان و نوع اثرگذاری آن بر محیط شهری تغییر می‌کند. بنابراین، هر دانشگاه باید متناسب با ویژگی‌ها و نیازهای محیط اطراف خود، راهبردها و سیاست‌های مشخصی را برای تعامل مؤثر با شهر اتخاذ کند. در این مسیر، ابتدا لازم است ظرفیت‌ها و پتانسیل‌های موجود به‌دقت شناسایی و ارزیابی شوند و سپس با در نظر گرفتن شرایط محیطی، راهبردهایی مناسب تدوین شود تا دانشگاه بتواند در جهت ایفای نقش مسئولیت اجتماعی خود و ارتقای کیفیت زندگی شهری گام بردارد. همچنین، لازم است چالش‌ها و پیامدهای ناشی از این تعاملات به‌طور دقیق مورد بررسی و ارزیابی قرار گیرند تا بتوان تعاملات سازنده و مؤثر با جامعه محلی برقرار کرد. با این حال، بررسی این چالش‌ها و پیامدها فراتر از محدوده این پژوهش است و نیازمند مطالعه‌ای مستقل و جامع در قالب پژوهشی جداگانه را می‌طلبد.

فراهم نبوده است. بنابراین، در بخش نهایی پژوهش، ظرفیت‌ها و پتانسیل‌های موجود به صورت کلی و تلفیقی مورد بحث و بررسی قرار می‌گیرند. با تحلیل یافته‌ها می‌توان استنباط کرد که محور کارگر شمالی، به دلیل موقعیت مکانی خاص خود، ظرفیت تبدیل شدن به محوری تعاملی میان دانشگاهیان و جامعه محلی را دارد. این محور می‌تواند به عنوان حلقه اتصال میان دانشگاه‌های واقع در همین مسیر و همچنین دانشگاه‌های واقع در محور جلال‌آل احمد عمل کند و بستری برای تعاملات و مشارکت اجتماعی و ارتقای سرزندگی میان دانشجویان و ساکنان محلی شود. از سوی دیگر، پردیس‌های دانشگاهی موجود در محدوده، هر یک دارای ویژگی‌های منحصربه‌فرد خود است که این توان را دارند که با جامعه محلی ارتباط مؤثر برقرار کرده و در پاسخ به چالش‌ها و نیازهای اجتماعی ساکنان نقش آفرینی کنند (شکل ۹). برای مثال، پردیس شمالی دانشگاه تهران می‌تواند به مجموعه‌ای چندمنظوره که در آن فعالیت‌هایی در زمینه ارتقای سلامت و ورزش همگانی، ارتقای نوآوری و ارتباط دانشگاه - صنعت - جامعه و ارتقای فرهنگی از طریق برگزاری رویدادهای فرهنگی و اجتماعی تبدیل شود. همچنین، پردیس‌های علوم پزشکی ارتش و دندانپزشکی تهران در کنار مراکز بهداشتی و درمانی متعدد در محدوده، فرصت‌های ارزشمندی برای ارتقای سلامت عمومی منطقه ایجاد



شکل ۹. ظرفیت‌های پردیس‌های دانشگاهی در پیوند با شهر در محدوده محور کارگر شمالی

■ **مشارکت نویسندگان**

درصد مشارکت نویسنده اول ۴۰ درصد، نویسنده دوم ۳۰ درصد و نویسنده سوم ۳۰ درصد است.

■ **تشکر و قدردانی**

مقاله حاضر حامی مادی و معنوی نداشته است.

■ **تعارض منافع**

این پژوهش تعارض منافی ندارد.

منابع

- Arasteh, H. R., Nasri, G., Zeynabadi, H. R., & Tanhaei, A. (2019). A pathological reflection on the functions of the university in providing societal security. *Interdisciplinary Studies on Strategic Knowledge*, 8(33), 145–166. https://smsnds.sndu.ac.ir/article_371.html [In Persian]
- Bank, L., & Sibanda, F. (2018). Universities as city-builders: The city-campus development opportunity in East London–Buffalo City, South Africa. *Development Southern Africa*, 35(5), 701–715. <https://doi.org/10.1080/0376835X.2018.1502076>
- Bondarenko, N., Agaltsova, D., Makushkin, S., Ponyaeva, T., Abizgildina, A., & Akhmetshin, E. (2023). Development of university campuses under the influence of city authorities, business, and urban community as an important factor in achieving the principles of sustainable development. *Journal of Law and Sustainable Development*, 11(12), e1913-e1913. DOI: [10.55908/sdgs.v11i12.1913](https://doi.org/10.55908/sdgs.v11i12.1913)
- Burton, S. L., & Greher, G. R. (2007). School–University Partnerships: What Do We Know and Why Do They Matter? *Arts Education Policy Review*, 109(1), 13–24. <https://doi.org/10.3200/AEPR.109.1.13-24>
- Carayannis, E. G., & Campbell, D. F. J. (Eds.). (2006). *Knowledge creation, diffusion and use in innovation networks and knowledge clusters: A comparative systems approach across the United States, Europe and Asia*. Westport, Connecticut: Praeger.
- Cai, Y. (2020). *Innovation in Innovation: A Review of Henry Etzkowitz and Chunyan Zhou, The Triple Helix: University–Industry–Government Innovation and Entrepreneurship (Second Edition)*, Minerva, 58(4), 651–656. DOI: [10.1007/s11024-020-09418-1](https://doi.org/10.1007/s11024-020-09418-1)
- Chapman, M. P. (2006). *American places: In search of the twenty-first century campus*. American Council on Education. Series on Higher Education. Westport: Praeger. DOI: [10.5040/9798216193203](https://doi.org/10.5040/9798216193203)
- Chen, C. (2020). *The social impacts created by the development of transnational university campuses*. [Thesis fully internal (DIV), University of Groningen]. University of Groningen. <https://doi.org/10.33612/diss.147023622>.
- Chile, L. M., & Black, X. M. (2015). University–community engagement: Case study of university social responsibility. *Education, Citizenship and Social Justice*, 10(3), 234–253. (Original work published 2015) <https://doi.org/10.1177/1746197915607278>
- Compagnucci, L., Spigarelli, F., Aleffi, C., Ferrara, C., & Passarini, P. (2018). Promotion of local development and innovation by a social sciences and humanities based university: the case of the University of Macerata. *Agricoltura, istituzioni, mercati: rivista di diritto agroalimentare e dell'ambiente*, 2, 2018, 77–107. DOI: [10.3280/AIM2018-002006](https://doi.org/10.3280/AIM2018-002006)
- Cunha, J., Alves, J. E., Carvalho, L., Correia, F., Farinha, L., Fernandes, J., ... & Silva, J. M. (2013). The socio-economic impact of a Polytechnic Institution in a local economy: some insights of field research. In EAIR 35 th Annual Forum in Rotterdam. Erasmus Universiteit Rotterdam. DOI: [10.13140/2.1.2636.5762](https://doi.org/10.13140/2.1.2636.5762)
- Den Heijer, A. C. (2011). *Managing the university campus: Information to support real estate decisions*. Delft: Eburon Academic Publishers. <https://www.amazon.com/Managing-University-Campus-Information-Decisions/dp/9059724879>
- Den Heijer, A.C., & Curvelo Magdaniel, F. T. (2018). Campus–city relations: Past, present, and future. In Meusburger, P., Heffernan, M., & Suarsana, L. (Eds.), *Geographies of the University* (pp. 439–459). Switzerland: Springer. https://doi.org/10.1007/978-3-319-75593-9_13
- Dolati, A. A., Seyadat, S. A., Amin Bidokhti, A. A., & Neystani, M. R. (2021). Strategies for universities' social participation in local communities: Perspectives of internal and external stakeholders. *Local Development (Rural–Urban)*, 12(2), 387–413. <https://doi.org/10.22059/jrd.2021.313531.668603> [In Persian]
- Dooris, M. (2022). Health-Promoting Higher Education. In: Kokko, S., Baybutt, M. (eds) *Handbook of Settings-Based Health Promotion*. Springer, Cham. https://doi.org/10.1007/978-3-030-95856-5_8
- Ehlenz, M. M. (2019). The university and its neighborhood: A study of place-making and change. *Journal of Urban Affairs*, 41(6), 776–794. <https://doi.org/10.1080/07352166.2018.1530568>
- Fauzi, M. A., Wahab, N. A., Ahmad, M. H., & Abidin, I. (2023). University social responsibility: the present and future trends based on bibliometric analysis. *Journal of Applied Research in Higher Education*, 16(3), 948–965. <https://doi.org/10.1108/JARHE-03-2023-0110>
- Farasatkah, M. (2019). *Universities in and out of time in Iran: New and critical discussions in university studies, science studies, and higher education (4th ed.)*. Tehran: Agah Publications. [In Persian]
- Goddard, J., Hazelkorn, E., Upton, S., et al. (2018). Maximising universities' civic contribution. Available at: www.wccp.org.uk (Accessed: 5 December 2023).
- Goddard, J., & Vallance, P. (2013). *The university and the city*. Routledge. <https://doi.org/10.4324/9780203068366>
- Goldstein, H., & Renault, C. (2004). Contributions of Universities to Regional Economic Development: A Quasi-experimental Approach. *Regional Studies*, 38(7), 733–746. <https://doi.org/10.1080/0034340042000265232>
- Hung, C. H., Huang, C. Y., Wang, Y. M., Li, Y. C., & Ho, Y. C. (2022). The literacy-based scale for measuring reflections on a university social responsibility curriculum: Development and validation. *International Journal of Environmental Research and Public Health*, 19(8), 4545. DOI: [10.3390/ijerph19084545](https://doi.org/10.3390/ijerph19084545)
- Jaspers, K. (2015). *The idea of the university* (M. Parsa & M. Parsa, Trans.). Tehran: Qoqnoos Publishing. [In Persian]
- Khatami, S. M., Boujari, P., & Ranjbar, E. (2023). Toward a social responsibility-based model for urban design education. *URBAN DESIGN INTERNATIONAL*, 28(4), 256–271. <https://doi.org/10.1057/s41289-022-00195-9>
- Kisambira, A., Khadijah, B., & MM, A. A. (2024). The Role of University Community Engagement Programs in Influencing Higher Education Outcomes and Community Development: An Insight from Uganda. *Extensive Reviews*, 4(1), 15–28. DOI: [10.21467/exr.4.1.8028](https://doi.org/10.21467/exr.4.1.8028)
- Kruss, G. (2012). Reconceptualising engagement: A conceptual framework for analysing university interaction with external social partners. *South African Review of Sociology*, 43(2), 5–26. DOI: [10.1080/21528586.2012.694240](https://doi.org/10.1080/21528586.2012.694240)
- Kumar, V., Kumari, A., & Mohammed, S. (2014). The role of universities in local economic development: A literature review. In *Materials from the 4th International COSINUS Conference*.-23–25 September. <https://dergipark.org.tr/tr/download/article-file/375181>
<https://www.socialresponsibility.manchester.ac.uk/>
<https://www.up.ac.za/usr/article/2948462/community-engagement>
- Larkham, P. J. (2000). Institutions and urban form: The example of universities. *Urban Morphology*, 4, 63–78. http://urbanmorphology.org/online_unlimited/um200002_63-77.pdf
- Lukovics, M., & Zuti, B. (2017). Successful universities towards the improvement of regional competitiveness: 'Fourth generation' universities. SSRN. <https://ssrn.com/abstract=3022717> or <http://dx.doi.org/10.2139/ssrn.3022717>
- Lv, C., Zhi, X., Ming, Y., Zhang, K., Sun, J., Cui, H., & Wang, X. (2024). Researching the Influence of Rural University Campuses on Rural Economic Development: Evidence from Chinese Counties between

- 2001 and 2020. *Sustainability*, 16(10), 3974. <https://doi.org/10.3390/su16103974>
- Magdaniel, F. T. C., Den Heijer, A. C., & De Jonge, H. (2018). The locations of innovation described through thirty-nine tech-campuses. *Competitiveness Review: An International Business Journal*, 28(1), 58–74. <https://doi.org/10.1108/CR-01-2017-0014>
- Mirzaei, Z., Soltani, A., & Motaharnejad, H. (2018). Explaining third-generation university indicators and examining the achievement of the higher education system: Case study of Shahid Bahonar University of Kerman. *Journal of Research and Planning in Higher Education*, 24(3), 77–106. https://journal.irphe.ac.ir/article_702958.html [In Persian]
- Mohammed, A. M., Ukai, T., & Hall, M. (2022). Towards a sustainable campus-city relationship: A systematic review of the literature. *Regional Sustainability*, 3(1), 53–67. <https://doi.org/10.1016/j.regsus.2022.03.004>
- Mohammed, A. M., & Ukai, T. (2024). Campus-neighbourhood interaction in the knowledge economy city: Japan as a case study. *Ain Shams Engineering Journal*, 15(1), 102268. <https://doi.org/10.1016/j.asej.2023.102268>
- Moos, M. (2014). Generational dimensions of neoliberal and post-Fordist restructuring: The changing characteristics of young adults and growing income inequality in Montreal and Vancouver. *International Journal of Urban and Regional Research*, 38, 2078–2102. <https://doi.org/10.1111/1468-2427.12088>
- Morisson, N., & Szumilo, N. (2019). Universities' global research ambitions and their localised effects. *Land Use Policy*, 85, 290–301. <https://doi.org/10.1016/j.landusepol.2019.03.017>
- Mtawa, N.N., Fongwa, S.N., & Wangenge-Ouma, G. (2016). The scholarship of universitycommunity engagement: Interrogating Boyer's model. *International Journal of Educational Development*, 49, 126–133. DOI: [10.1016/j.ijedudev.2016.01.007](https://doi.org/10.1016/j.ijedudev.2016.01.007)
- Mwaitete, C. (2024). Role of Higher Education for Economic Transformation (HEET) projects on youth income generation and unemployment: A case of Mzombe Ward. *NG Journal of Social Development*, 13(1), 210–224. DOI: [10.4314/ngjssd.v13i1.15](https://doi.org/10.4314/ngjssd.v13i1.15)
- Nabipour, I. (2020). The fifth-generation university: Based on the Carayannis and Campbell quadruple helix model. *Journal of Southern Medical University*, 23(2), 165–194. <http://ismj.bpums.ac.ir/article-1-1300-en.html> [In Persian]
- Oakley, K. and Selwood, S. (2010) *Conversations and Collaborations: The Leadership of Collaborative Projects between Higher Education and the Arts and Cultural Sector*. London: LFHE. <https://www.lfhe.ac.uk/en/components/publication.cfm/Oakley2.5>
- Pawłowski, K. (2009). The 'fourth generation university' as a creator of the local and regional development. *Higher Education in Europe*, 34(1), 51–64. <https://doi.org/10.1080/03797720902747017>
- Perry, D.C. and Wiewel, W. (2015) *The University as Urban Developer: Case Studies and Analysis: Case Studies and Analysis*. Abingdon-on-Thames: Routledge.
- Rodrigo-Torromé, G., Coronado, J. M., Ruiz, R., & Gallego, I. (2025). Opportunities and limitations of urban agendas as tools for sustainable management of urban university campuses. *Land*, 14(2), 379. <https://doi.org/10.3390/land14020379>
- Sarmiento-Marquez, E. M., Pishtari, G., Prieto, L. P., & Poom-Valickis, K. (2023). The evaluation of school-university partnerships that improve teaching and learning practices: A systematic review. *Educational research review*, 39, 100509. <https://doi.org/10.1016/j.edurev.2023.100509>
- Smith, H. L. (2003). Universities and Local Economic Development: An Appraisal of the Issues and Practices. *Local Economy*, 18(1), 2–6. <https://doi.org/10.1080/026909403200007377>
- Shkurov, Y. (2023). UNIVERSITIES AS A FACTOR OF SOCIAL DEVELOPMENT OF THE CITY. *Public management and digital practices*. DOI: [10.31673/2786-7412.2023.023857](https://doi.org/10.31673/2786-7412.2023.023857)
- Squires, V., London, C., & Dolf, M. (Eds.). (2025). *Health Promoting Universities: Advancing Well-Being through a Systems Approach*. University of Toronto Press.
- Too, L. and Bajracharya, B. (2015), "Sustainable campus: engaging the community in sustainability", *International Journal of Sustainability in Higher Education*, Vol. 16 No. 1, pp. 57-71. <https://doi.org/10.1108/IJSHE-07-2013-0080>
- Trippl, M.; Sinozic, T.; Smith, L. H. (2015). The role of universities in regional development: conceptual models and policy institutions in the UK, Sweden and Austria. *European Planning Studies*, 23(9), 1722-1740. <https://doi.org/10.1080/09654313.2015.1052782>.
- van Winden, W., van den Berg, L., & Pol, P. (2007). *European Cities in the Knowledge Economy: Towards a Typology*. *Urban Studies*, 44(3), 525-549. <https://doi.org/10.1080/00420980601131886> (Original work published 2007)
- Vázquez, J. L., Aza, C. L., & Lanero, A. (2014). Are students aware of university social responsibility? Some insights from a survey in a Spanish university. *International Review on Public and Nonprofit Marketing*, 11(3), 195–208. DOI: [10.1007/s12208-014-0114-3](https://doi.org/10.1007/s12208-014-0114-3)
- Watson, D., Hollister, R., Stroud, S. and Babcock, E., *The Engaged University. International Perspectives on Civic Engagement*, Routledge, 2013. DOI: [10.4324/9780203818763](https://doi.org/10.4324/9780203818763)
- Winter, A., Wiseman, J., & Muirhead, B. (2006). University-community engagement in Australia: practice, policy and public good. *Education, Citizenship and Social Justice*, 1(3), 211-230. <https://doi.org/10.1177/1746197906064675>
- Zolfagharezhadeh, M. M., & Cham Asemani, M. (2025). *University social responsibility policymaking: A comparative study (1st ed., 260 pp.)*. Research Institute for Cultural and Social Studies. [In Persian]