

Analysis of the Quality of Life Indicators in the Neighborhoods of Pakdasht City*

Original Article

Fazel Pazouki¹, Parvaneh Ziviar^{2**}, Bahman Kargar³

1- Ph.D. Candidate in Geography and Urban Planning, Imam Khomeini (RA) Branch, Islamic Azad University, Shahr-e Rey, Tehran, Iran

2- Associate Professor, Department of Geography, Geography and Urban Planning, Faculty of Humanities, Islamic Azad University, Imam Khomeini (RA) Branch, Shahr-e Rey, Tehran, Iran

3- Assistant Professor, Department of Geography, Geography and Urban Planning, Faculty of Humanities, Islamic Azad University, Central Tehran Branch, Tehran, Iran

ARTICLE INFO

Article History

Received: 2025-02-05

Revised: 2025-03-31

Accepted: 2025-04-06

Keywords

Development
Pakdasht City
Quality of Life
Neighborhood

ABSTRACT

Introduction

Quality of life is a complex concept assessed through both objective and subjective indicators, reflecting individuals' perceptions of various aspects of their lives. In developed countries, planners work to identify and improve quality of life, but in developing cities like Pakdasht—an immigrant-friendly area near Tehran issues such as population growth, resource inequality, inadequate public spaces, and rising crime rates have led to a decline in residents' quality of life and a crisis of identity. Addressing these challenges is essential for enhancing comfort and alleviating urban problems in Pakdasht. The city struggles with numerous urban management issues that inhibit the development of vibrant public spaces, contributing to diminished residents' sense of place and apathy toward improving their environment. Public spaces lacking cultural and social significance further exacerbate the identity crisis and reduce vibrancy. Additional obstacles include decreased social security, the rise of informal settlements, precarious employment, and crime, all negatively impacting quality of life. Urban changes have also resulted in increased land prices, structural shifts in living patterns, and problems like congestion. In this context, assessing and improving the quality of life could significantly enhance residents' comfort and mitigate urban challenges. Factors such as inadequate housing, unrealistic job opportunities, insufficient urban facilities, governance inefficiencies, and security concerns have further complicated the situation. Environmental issues also contribute to these challenges, emphasizing the need for effective solutions. This research explores the challenges and quality of life indicators in urban neighborhoods of Pakdasht, analyzing how urban management can enhance citizens' quality of life.

Materials and Methods

This research is an applied, development-oriented study utilizing a descriptive-analytical approach through surveys. It examines the citizens of Pakdasht city and includes insights from experts and university professors in urban management and planning. According to Tehran Municipality statistics, Pakdasht's population in 2021-2022 was approximately 330,000, with a sample size of 384 citizens determined using the Cochran formula. For experts, a sample of 35 was selected via the Delphi technique. Simple random sampling was used for citizens, while purposeful sampling was employed for experts. Statistical analysis involved descriptive statistics (frequency and mean) and inferential statistics to assess attribute significance using the Likert scale. Results were analyzed us-

* The article is derived from the Ph.D dissertation of the first author in Imam Khomeini Branch, Islamic Azad University, Shahr-e Rey.

** Corresponding author: ziviar@yahoo.com

ing MATLAB software and the TOPSIS model, prioritizing Pakdasht based on selected criteria. A numerical taxonomy model was also used to assess similarities and rank various elements.

Findings

This research analyzes key neighborhoods in Pakdasht, focusing on two main areas: Area 1 (Mamazand, Polasht, Qouh, Zeynabiyeh, Khatounabad, Sand and Gravel, Turkabad) and Area 2 (Hisar Amir, Enqelab Town, Allameh, Yabr, and two phases behind the Municipality). The findings reveal that environmental conditions, urban facilities, and transportation significantly affect inequality and quality of life in these peripheral regions. Most evaluated factors, scoring above three on an average scale, contribute to inequality, with housing being the lowest-rated aspect. Major housing issues include poor neighborhood relations and building safety, while access to essential services like electricity, internet, and urban amenities (like shopping and banking) remains inadequate. Transportation was identified as a critical factor impacting quality of life, facing challenges such as poor walkability and cycling infrastructure. Economic conditions showed imbalances between population and resources, alongside dissatisfaction with income levels. Education and health also emerged as vital areas, with access to educational centers and medical facilities highlighting existing gaps. Urban governance and safety concerns were noted, with residents expressing dissatisfaction about citizenship rights and law enforcement performance. Environmental quality issues, such as poor green spaces and a lack of street cleanliness, further diminish living standards in these neighborhoods. Using a numerical taxonomy model, neighborhoods were categorized into four groups based on quality of life indicators, with Mamazand recognized as the only area meeting quality criteria. Other neighborhoods fell into varying classifications from developed to underdeveloped, with Enqelab Town, Hesar Amir, and Torkabad noted for poor conditions, largely due to informal settlements and infrastructural deficits stemming from significant migration. Overall, the de-

cline in quality of life, particularly in Polasht and Allameh, is linked to the pressures of rural-to-urban migration and inadequate infrastructure and living standards.

Conclusion

The analyses conducted in Pakdasht reveal significant challenges concerning the quality of life for its residents. Social and economic inequalities from inadequate access to services have led to neighborhood relations and building safety issues. Poor infrastructure, such as electricity and internet, in underprivileged areas negatively impacts social and cultural well-being. At the same time, limited access to shopping centers and essential services in low-income neighborhoods constrains residents' ability to meet daily needs. Unsatisfactory economic conditions and income inequality further complicate access to educational and healthcare services, increasing distrust in urban governance. This research focuses on categorizing quality of life at the neighborhood scale, dividing neighborhoods into four classifications: very developed, developed, less developed, and underdeveloped. Mamazand stands out as the only neighborhood with positive indicators. At the same time, Areas 1, Qouh, Phase 2, and Zeynabiyeh exhibit better conditions than the less developed neighborhoods, but still fall short compared to Mamazand. Neighborhoods with limited development, such as Polasht, Allameh, Yabr, Khatounabad, and Sand and Gravel, face shortages in services and infrastructure, while Enqelab Town, Hisar Amir, and Turkabad are not in an adequately developed state. An examination of 67 different indicators indicates that the overall situation in Pakdasht, particularly in the areas of environmental conditions, urban governance, and the economy, is severely unfavorable. Due to informal settlements, Enqelab Town and Hisar Amir experience the lowest per capita service availability, and Turkabad is in a critical state of infrastructure due to extensive migration. These issues highlight the developmental imbalance in Pakdasht and its negative impact on residents' daily lives.

COPYRIGHTS

©2022 The author(s). This is an open access article distributed under the terms of the Creative Commons Attribution (CC BY 4.0), which permits unrestricted use, distribution, and reproduction in any medium, as long as the original authors and source are cited. No permission is required from the authors or the publishers.



HOW TO CITE THIS ARTICLE

Pazouki F, Ziviar P, Kargar B. Analysis of the Quality of Life Indicators in the Neighborhoods of Pakdasht City. Urban Economics and Planning Vol 6(1):208-225. [In Persian]

DOI: 10.22034/UEP.2025.504678.1593



تبیین وضعیت شاخص‌های کیفیت زندگی در محله‌های شهر پاکدشت*

مقاله پژوهشی

فاضل پازوکی^۱؛ پروانه زیویار^{۲*}؛ بهمن کارگر^۳

۱- دانشجوی دکتری جغرافیا و برنامه‌ریزی شهری، واحد یادگار امام خمینی (ره)-شهرری، دانشگاه آزاد اسلامی، تهران، ایران
 ۲- دانشیار گروه جغرافیا، جغرافیا و برنامه‌ریزی شهری، دانشکده علوم انسانی، دانشگاه آزاد اسلامی واحد یادگار امام خمینی (ره)-شهرری، تهران، ایران
 ۳- استادیار گروه جغرافیا، جغرافیا و برنامه‌ریزی شهری، دانشکده علوم انسانی، دانشگاه آزاد اسلامی واحد یادگار امام خمینی (ره)-شهرری، تهران، ایران

چکیده

مقدمه

کیفیت زندگی یک مفهوم چندبعدی است که از طریق شاخص‌های عینی و ذهنی اندازه‌گیری می‌شود و بر مبنای ادراکات فردی از جنبه‌های مختلف زندگی افراد شکل می‌گیرد. در کشورهای توسعه‌یافته، برنامه‌ریزان تلاش می‌کنند تا کیفیت زندگی را در مناطق مختلف شناسایی و بهبود بخشند. در شهرهای بزرگ جهان سوم، به‌ویژه در پاکدشت که شهرکی مهاجرپذیر و نزدیک تهران است، مشکلاتی همچون افزایش جمعیت، توزیع ناعادلانه منابع، فضای عمومی ضعیف و افزایش جرائم وجود دارد. این مسائل به کاهش کیفیت زندگی ساکنان و بحران هویت منجر شده است. به منظور بهبود آسایش و کاهش مشکلات شهری در پاکدشت، سنجش کیفیت زندگی و توجه به این چالش‌ها ضروری به نظر می‌رسد. شهر پاکدشت، با جمعیتی زیاد و مهاجرپذیر، با چالش‌های مدیریت شهری متعددی مواجه است که به ناتوانی در ایجاد فضاهای عمومی زنده و جمعی منجر شده است. کم‌توجهی به این فضاها و ضعف در برنامه‌ریزی شهری، حس مکان و کیفیت زندگی ساکنان را کاهش داده و بی‌تفاوتی افراد نسبت به مشارکت در بهبود محیط زندگیشان را به دنبال داشته است. همچنین، وجود فضاهای عمومی فاقد بار فرهنگی و اجتماعی، به بحران هویت و کاهش سرزندگی دامن زده است. دیگر مشکلات شامل کاهش امنیت اجتماعی، ظهور سکونتگاه‌های غیررسمی، افزایش مشاغل کاذب و جرائم بوده که کیفیت زندگی را تحت تأثیر قرار داده است. تحولات شهری نیز باعث افزایش قیمت زمین و تغییرات ساختاری در الگوهای زندگی شده و مشکلاتی نظیر ازدحام و تردد را به همراه داشته است. در این شرایط، سنجش و بهبود کیفیت زندگی می‌تواند به ارتقای آسایش ساکنان و کاهش مشکلات شهری کمک شایانی کند. کیفیت زندگی شهروندان پاکدشت به دلیل تغییرات عمیق و بی‌سابقه در ساختار شهری به شدت تحت تأثیر قرار گرفته است. این تحولات شامل افزایش قیمت زمین و ساختمان، ظهور مناطق ناگهانی، و مشکلاتی مانند ازدحام و ترافیک است. مسائل مرتبط با سکونت در حواشی شهر، مشاغل غیرواقعی، وضعیت نامناسب مسکن، کمبود تأسیسات شهری، و نارسایی در سیستم حمل‌ونقل عمومی نیز به چالش‌های موجود افزوده‌اند. همچنین، مشکلات اقتصادی و معیشتی، بهداشت و سلامت، ناکارآمدی در حکمروایی، و چالش‌های امنیتی از دیگر عوامل مؤثر بر کیفیت زندگی در این شهر هستند. مسائل زیست‌محیطی نیز به این مشکلات افزوده و نیاز به راهکارهای مناسب برای بهبود وضعیت را ضروری کرده است. پژوهش حاضر در تلاش است تا به بررسی چالش‌ها و وضعیت شاخص‌های کیفیت زندگی در محله‌های شهری پاکدشت بپردازد و نقش مدیریت شهری در ارتقای کیفیت زندگی شهروندان را مورد تحلیل قرار دهد.

اطلاعات مقاله

تاریخ‌های مقاله

تاریخ دریافت: ۱۴۰۳/۱۱/۱۷
 تاریخ بازنگری: ۱۴۰۴/۰۱/۱۱
 تاریخ پذیرش: ۱۴۰۴/۰۱/۱۷

کلمات کلیدی

توسعه
 شهر پاکدشت
 کیفیت زندگی
 محله

* این مقاله مستخرج از رساله دکتری نویسنده اول در واحد یادگار امام خمینی (ره) -شهرری دانشگاه آزاد است.
 ** نویسنده مسئول: ziyar@yahoo.com

مواد و روش‌ها

محلله‌های شهرک انقلاب، حصار امیر و ترک‌آباد دارای شاخص‌های کیفیت زندگی نیستند. در میان تعداد ۶۷ شاخصی که مورد مطالعه قرار گرفت و به تفکیک این شاخص‌ها در میان تمام محلله‌ها ارزیابی شد، وضعیت محیط زیست، حکمروایی شهری، تأسیسات شهری و شاخص‌های اقتصادی در کلیه شهر پاکدشت در وضعیت نابسامانی قرار دارد. بر اساس آمارهای کتابخانه‌ای تلفیق شده با داده‌های آماری، نتایج این چنین نشان می‌دهد محلله‌های شهرک انقلاب و حصار امیر به دلیل برخورداری از سکونتگاه‌های غیررسمی، دارای کمترین میزان سرانه‌های خدمات شهری است و محلله ترک‌آباد نیز از آنجا که با مهاجرت گسترده جمعیت کارگر و اتباع افغان مواجه بوده، با کمترین میزان شاخص‌های زیرساخت‌های شهری مواجه است. وضعیت پاکدشت به گونه‌ای است که پلشت، علامه، بیر، خاتون‌آباد و شن و ماسه نیز از وضعیت نامطلوبی برخوردار است. از جمله مهم‌ترین دلایل کاهش کیفیت زندگی در محلله‌های پلشت و علامه می‌توان به این موضوع اشاره کرد که مهاجرت و انباشت جمعیت به‌ویژه از مناطق روستایی به شهری، فشار بیشتری بر زیرساخت‌ها و خدمات اجتماعی وارد کرده است. همچنین، نابسامانی شهری معماری و زیرساخت‌های ناکافی، نظیر نبود الزامات استاندارد ساخت‌وساز، به ایجاد فضاهای ملکی در هم‌ریخته و نامناسب منجر شده است.

نتیجه‌گیری

تحلیل‌های انجام شده در پاکدشت نشان‌دهنده چالش‌های جدی در کیفیت زندگی ساکنان است. نابرابری‌های اجتماعی و اقتصادی ناشی از دسترسی نامناسب به خدمات، مشکلات همسایگی و ایمنی ساختمان‌ها را ایجاد کرده است. کمبود زیرساخت‌هایی مانند برق و اینترنت در مناطق محروم تأثیر منفی بر رفاه اجتماعی و فرهنگی دارد و عدم دسترسی به مراکز خرید و خدمات در محلله‌های کم‌برخوردار، تأمین نیازهای روزمره را محدود می‌کند. وضعیت اقتصادی نامناسب و نابرابری درآمدی نیز دسترسی به خدمات آموزشی و بهداشتی را پیچیده می‌کند و بی‌اعتمادی به مدیریت شهری را افزایش می‌دهد. این تحقیق بر طبقه‌بندی کیفیت زندگی در مقیاس محلله‌های شهری تمرکز دارد و محلله‌ها را به چهار دسته (بسیار توسعه‌یافته، توسعه‌یافته، کمتر توسعه‌یافته و بدون توسعه‌یافتگی) تقسیم می‌کند. محلله مامازند تنها محلله با شاخص‌های مثبت است، در حالی که محلله‌های فاز ۱، قوه، فاز ۲ و زینبیه وضعیت بهتری نسبت به محلله‌های کمتر توسعه‌یافته دارند، اما از مامازند عقب‌ترند.

محلله‌های با توسعه محدود مانند پلشت، علامه، بیر، خاتون‌آباد و شن و ماسه با کمبود خدمات و زیرساخت‌ها مواجه‌اند، و شهرک انقلاب، حصار امیر و ترک‌آباد دارای وضعیت توسعه‌ای مناسبی نیستند. بررسی ۶۷ شاخص مختلف نشان می‌دهد وضعیت کلی پاکدشت، به‌ویژه در زمینه‌های محیط زیست، حکمروایی شهری، و اقتصاد، به شدت نامطلوب است. محلله‌های شهرک انقلاب و حصار امیر به دلیل سکونتگاه‌های غیررسمی با کمترین سرانه خدمات روبه‌رو هستند و ترک‌آباد به دلیل مهاجرت گسترده در شرایط بحرانی زیرساختی قرار دارد. این مسائل نشان‌دهنده عدم توازن توسعه‌ای در پاکدشت و تأثیرات منفی آن بر زندگی روزمره ساکنان است.

بر اساس نتایج به دست آمده از مدل تاکسونومی عددی، شاخص‌های عوامل کیفیت زندگی به چهار گروه (بسیار توسعه‌یافته، توسعه‌یافته، کمتر توسعه‌یافته و بدون توسعه‌یافتگی) تقسیم شدند. در این زمینه هرچه عدد Fi در نهایت به عدد صفر نزدیک‌تر باشد، نشان‌دهنده این مسئله است که میان کیفیت زندگی شهروندان و محلله‌های مختلف شهر پاکدشت، توسعه‌یافتگی افزایش می‌یابد و در اصل Fi تعیین‌کننده میزان توسعه در هر محلله شهری است. در این زمینه بر اساس شاخص مورد نظر، نتایج نشان داد تنها محلله‌ای که شاخص‌های کیفیت زندگی در پاکدشت دارد، محلله مامازند است. پس از آن محلله‌های فاز ۱، قوه، فاز ۲ و زینبیه دارای شاخص‌های توسعه‌یافته هستند. در زمینه محلله‌های کمتر توسعه‌یافته، می‌توان به محلله‌های پلشت، علامه، بیر، خاتون‌آباد و شن و ماسه اشاره کرد و در نهایت نتایج نشان می‌دهد محلله‌های شهرک انقلاب، حصار امیر و ترک‌آباد دارای شاخص‌های کیفیت زندگی نیستند. در میان تعداد ۶۷ شاخصی که مورد مطالعه قرار گرفت و به تفکیک این شاخص‌ها در میان تمام محلله‌ها ارزیابی شد، وضعیت محیط زیست، حکمروایی شهری، تأسیسات شهری و شاخص‌های اقتصادی در کلیه شهر پاکدشت در وضعیت نابسامانی قرار دارد. بر اساس آمارهای کتابخانه‌ای تلفیق شده با داده‌های آماری، نتایج این چنین نشان می‌دهد محلله‌های شهرک انقلاب و حصار امیر به دلیل برخورداری از سکونتگاه‌های غیررسمی، دارای کمترین میزان سرانه‌های خدمات شهری است و محلله ترک‌آباد نیز از آنجا که با مهاجرت گسترده جمعیت کارگر و اتباع افغان مواجه بوده، با کمترین میزان شاخص‌های زیرساخت‌های شهری مواجه است. وضعیت پاکدشت به گونه‌ای است که پلشت، علامه، بیر، خاتون‌آباد و شن و ماسه نیز از وضعیت نامطلوبی برخوردار است. از جمله مهم‌ترین دلایل کاهش کیفیت زندگی در محلله‌های پلشت و علامه می‌توان به این موضوع اشاره کرد که مهاجرت و انباشت جمعیت به‌ویژه از مناطق روستایی به شهری، فشار بیشتری بر زیرساخت‌ها و خدمات اجتماعی وارد کرده است. همچنین، نابسامانی شهری معماری و زیرساخت‌های ناکافی، نظیر نبود الزامات استاندارد ساخت‌وساز، به ایجاد فضاهای ملکی در هم‌ریخته و نامناسب منجر شده است.

یافته‌ها

بر اساس نتایج به دست آمده از مدل تاکسونومی عددی، شاخص‌های عوامل کیفیت زندگی به چهار گروه (بسیار توسعه‌یافته، توسعه‌یافته، کمتر توسعه‌یافته و بدون توسعه‌یافتگی) تقسیم شدند. در این زمینه هرچه عدد Fi در نهایت به عدد صفر نزدیک‌تر باشد، نشان‌دهنده این مسئله است که میان کیفیت زندگی شهروندان و محلله‌های مختلف شهر پاکدشت، توسعه‌یافتگی افزایش می‌یابد و در اصل Fi تعیین‌کننده میزان توسعه در هر محلله شهری است. در این زمینه بر اساس شاخص مورد نظر، نتایج نشان داد تنها محلله‌ای که شاخص‌های کیفیت زندگی در پاکدشت دارد، محلله مامازند است. پس از آن محلله‌های فاز ۱، قوه، فاز ۲ و زینبیه دارای شاخص‌های توسعه‌یافته هستند. در زمینه محلله‌های کمتر توسعه‌یافته، می‌توان به محلله‌های پلشت، علامه، بیر، خاتون‌آباد و شن و ماسه اشاره کرد و در نهایت، نتایج نشان می‌دهد

مقدمه

کردن مشکلات شهری در درجات مختلف و در نهایت به گسترش این شهر منتهی شود. با توجه به مسائل حاضر در این رابطه شهر پاکدشت که در مجاورت شهر تهران قرار دارد طی سال‌های گذشته با کاهش امنیت اجتماعی و فردی، افزایش سکونتگاه‌های غیررسمی (به‌ویژه در محدوده‌های شهرک زینبیه، حصار امیر و شهرک انقلاب)، افزایش مشاغل کاذب، ساخت‌وسازهای غیرمجاز، افزایش جرائم و... مواجه بوده است (Tajik, 2019, 6). این گونه عوامل توانسته است کیفیت زندگی شهروندان را با آسیب‌هایی جدی مواجه کند. تحولات شگرف شهری در این منطقه باعث ایجاد تغییرات عمیق و بی‌سابقه‌ای در ساختار زمین و ساختمان‌ها، و همچنین تغییر الگوهای سکونتی شده است. این تغییرات شامل افزایش شدید قیمت زمین و ساختمان، ظهور مناطق جدید و ناگهان ساخته شده، و افزایش مشکلاتی مانند ازدحام و ترافیک در معابر می‌شود. همچنین، شاهد گسترش سکونت در حواشی شهر و ایجاد مشاغل غیرواقعی هستیم که به بروز صدها مشکل و پیامد منفی دیگر منجر شده است؛ از این رو با توجه به مسائل مطرح شده، شهر پاکدشت، به عنوان یکی از شهرهای پرجمعیت ایران، با چالش‌های متعددی در زمینه کیفیت زندگی مواجه است که نیاز به توجه جدی دارند. این چالش‌ها شامل مشکلات در وضعیت مسکن، با دسترسی ناکافی به مسکن مناسب، و نیز کمبود و ناکارآمدی تأسیسات و امکانات شهری است که کیفیت زندگی ساکنان را تحت تأثیر قرار می‌دهد. نارسایی‌ها در سیستم حمل‌ونقل عمومی، شرایط نامناسب اقتصادی معیشتی از جمله بیکاری و فقدان فرصت‌های شغلی، و عدم دسترسی به آموزش مناسب، از دیگر موانع پیش روی شهروندان به شمار می‌روند. همچنین، مشکلات سلامت و بهداشت، ناکارآمدی در حکمروایی شهری، و چالش‌های امنیتی و ایمنی در محله‌ها، نیز بر وضعیت زندگی در این شهر تأثیرگذار هستند. در نهایت، مسائل زیست‌محیطی نیز کیفیت زندگی ساکنان را متأثر کرده و نیازمند راهکارهای مدون برای بهبود است. این پژوهش به بررسی دقیق این چالش‌ها و الزامات توسعه پایدار در شهر پاکدشت می‌پردازد. می‌توان خاطرنشان کرد که سطح‌بندی کیفیت زندگی نقش بسزایی در رفاه این شهر دارد و می‌تواند باعث کاهش مشکلات شهری در سطوح مختلف و در نهایت توسعه شهر شود. بر این اساس، پژوهش حاضر در صدد پاسخ به این موضوع است که عملکرد مدیریت شهری در زمینه ارتقای کیفیت زندگی شهروندان پاکدشت چگونه است و مهم‌ترین وضعیت شاخص‌های کیفیت زندگی در محله‌های شهری شهر پاکدشت کدامند؟

پیشینه تحقیق

در حال حاضر، تحقیقات متعددی در زمینه نقش مدیریت شهری در ارتقای کیفیت زندگی شهروندان انجام شده است. با این حال، تا کنون در شهر پاکدشت تحقیقات و طرح‌های مطالعاتی اندکی در این حوزه انجام گرفته است. در این راستا، می‌توان به نمونه‌هایی از موضوعات نزدیک به پژوهش حاضر اشاره کرد:

محمدزاده و همکاران (۲۰۲۴) در مقاله‌ای با عنوان «تحول مدیریت شهری با شهر هوشمند: راهکاری نوین برای ارتقای کیفیت زندگی شهروندان و آینده‌ای پایدار» نشان دادند فناوری‌های هوشمند به بهبود زیرساخت‌ها، کاهش هزینه‌های عمومی، افزایش رضایت شهروندان و بهبود شفافیت خدمات شهری کمک می‌کنند. همچنین، پژوهش به شناسایی چالش‌ها و موانع پیاده‌سازی این فناوری‌ها می‌پردازد و پیشنهادهایی برای بهبود فرایندها و افزایش همکاری‌های بین سازمانی ارائه می‌دهد. این مطالعه با تأکید بر اهمیت شهرهای هوشمند و تأثیر آن‌ها بر توسعه پایدار، به مدیران و سیاست‌گذاران در اتخاذ تصمیمات بهتر برای ارتقای کیفیت زندگی در شهرها کمک می‌کند.

صدری (۲۰۲۴) مقاله‌ای با عنوان «نقش شهرداری‌ها در ارتقای کیفیت زندگی شهروندان» انجام داد. در پژوهش یادشده اهمیت نقش شهرداری‌ها در ارتقای کیفیت زندگی شهروندان بررسی شد. پژوهشگر یادشده نشان داد اقدامات بهسازی و نوسازی شهری باید با اصول توسعه پایدار همسو باشند. همچنین،

تدوین، پیشرفت و بسط مفهوم کیفیت زندگی در نیم‌قرن گذشته، آن را به یک مفهوم محوری و بنیادین در عرصه مباحث جهانی و چالش‌های انسانی تبدیل کرده است (Mohammadian et al, 2022). رویکرد نوین در برنامه‌ریزی شهری بر محور کیفیت زندگی و با در نظر گرفتن شاخص‌های اجتماعی - اقتصادی شکل گرفته است. این تغییرات، پس از تلاش‌های اولیه کشورهایمانند انگلستان و ایالات متحده و با حمایت سازمان ملل، به تدریج در نظام برنامه‌ریزی ملی و شهری سایر کشورها نفوذ کرده است. با این دیدگاه، هدف اصلی برنامه‌ریزی شهری، تأمین کیفیت مناسب برای مسکن، بهبود حمل‌ونقل عمومی و ارتقای کیفیت فضاهای اجتماعی و عمومی است، که در نهایت به افزایش کیفیت زندگی شهروندان می‌انجامد (Mouratidis, 2021, 106). امروزه، مفاهیم توسعه پایدار و ارتقای کیفیت زندگی به طور هم‌زمان در بحث‌های برنامه‌ریزی شهری مطرح می‌شود. این مفهوم از اساسی‌ترین ابعاد برای حفظ هر نوع پیشرفت شهری به شمار می‌آید (Constantinescu and et al, 2019, 52). کیفیت زندگی یک مفهوم چندبعدی است که شاخص‌های مختلفی دارد. این کیفیت معمولاً از طریق شاخص‌های عینی یا ذهنی و گاهی اوقات با ترکیبی از هر دو نوع اندازه‌گیری می‌شود (Rogge & Van Nijverseel, 2019). این شاخص‌ها مبتنی بر گزارش‌های فردی افراد از ادراکاتشان در مورد جنبه‌های گوناگون زندگی است و میزان خرسندی افراد و گروه‌ها را از تأمین نیازهایشان مورد بررسی قرار می‌دهد. در بسیاری از کشورهای توسعه‌یافته، برنامه‌ریزان در پی آن هستند که سطوح کیفیت زندگی را در ابعاد مختلف جغرافیایی به تصویر کشند تا بتوانند راهکارهای مؤثر برای بهبود کیفیت زندگی در مناطق محروم بر اساس شاخص‌های مورد ارزیابی شناسایی کنند (KarmianBostani & HoseinZahi, 2021, 101). گسترش فضاهای کالبدی علاوه بر گسترش ناموزون شهر، کاهش سطح کیفیت زندگی شهروندان را به همراه دارد. همچنین کیفیت زندگی نشان‌دهنده عامل جذب و نگهداشت افراد شرکت‌های جدید و نیز جمعیت‌های ساکن است (Komalawati & Lim, 2021, 544). بنابراین، ضرورت سنجش کیفیت زندگی به طور فزاینده‌ای حائز اهمیت شده است. در شهرهای پرجمعیت جهان سوم و کلان‌شهرهای آن، شهرنشینی شتابان تحولات و بحران‌های گسترده‌ای را به دنبال داشته است. افزایش بی‌رویه جمعیت، به هم‌ریختگی فضایی، رشد نابسامان، توزیع ناعادلانه کاربری‌ها، کمبود سرانه‌ها، مکان‌یابی نامناسب و بدون برنامه آن‌ها، درهم‌تنیدگی فرهنگ‌های مختلف، افزایش جرائم، افزایش فساد و افزایش معضلات اجتماعی از جمله مشخصات بارز روند شهرنشینی در کشورهای در حال توسعه است (Pieńkowski, 2023, 44). چالش‌های مدیریت شهری در شهر پاکدشت، یکی از شهرهای پرجمعیت و مهاجرپذیر مجاور پایتخت ایران، به ناتوانی در ایجاد فضاهای سرزنده و جمعی منجر شده است. این بی‌توجهی به فضاهای عمومی و ضعف در برنامه‌ریزی‌های شهری، حس مکان را کاهش داده و کیفیت فضاها را تنزل داده است. ساکنان، که باید نقش کلیدی در ایجاد سرزندگی داشته باشند، غالباً نسبت به این موضوع بی‌تفاوت هستند. علاوه بر این، وجود فضاهای عمومی بدون بار فرهنگی و اجتماعی باعث بحران هویت و کاهش سرزندگی شده است. پاکدشت همچنین با مشکلاتی نظیر کاهش امنیت اجتماعی، ظهور سکونتگاه‌های غیررسمی، افزایش مشاغل کاذب و جرائم روبه‌رو شده است (Tajik, 2019, 6) که این‌گونه عوامل توانسته است کیفیت زندگی شهروندان را با آسیب‌هایی جدی مواجه کند. همچنین، پویایی و تحولات شهری در این شهر به افزایش بی‌نظیر بهای زمین و مستغلات، تغییرات و دگرگونی‌های ساختاری در الگوهای منطقه‌ای زندگی، ظهور مناطق جدید و غیرقابل‌پیش‌بینی، ایجاد مشکلاتی همچون ازدحام و تردد، زندگی در حاشیه، تأسیس مشاغل جعلی و هزاران چالش ناخواسته دیگر انجامیده است (Pickett et al, 2024, 850). از این رو، با توجه به اینکه شهر پاکدشت با مشکلات گوناگونی مواجه است، می‌توان به یاد آورد که سطح‌بندی کیفیت زندگی نقشی کلیدی در ارتقای آسایش این شهر ایفا می‌کند و می‌تواند به کم

گردشگری» به بررسی ارتباط بین شاخص‌های عینی کیفیت زندگی و معیارهای عملکرد مقاصد گردشگری پرداختند. در پژوهش یادشده با استفاده از ۱۶ شاخص کیفیت زندگی در حوزه‌های اقتصادی، اجتماعی و زیست‌محیطی و پنج متغیر مرتبط با عملکرد گردشگری، تجزیه و تحلیل همبستگی کانونی انجام شده است. نتایج پژوهش یادشده نشان‌دهنده وجود ارتباط متقابل بین این دو گروه از شاخص‌ها هستند. به‌ویژه، عوامل اقتصادی و شاخص‌های آموزشی و بهداشتی رابطه قوی با عملکرد صنعت گردشگری دارند. این یافته‌ها تأکید می‌کنند که بهبود کیفیت زندگی در یک مقصد می‌تواند تأثیر مثبتی بر جذب گردشگر و عملکرد اقتصادی آن منطقه داشته باشد.

مبانی نظری

کیفیت فضاهای شهری به شش مؤلفه اصلی شامل کالبدی، ادراکی، اجتماعی، بصری، عملکردی و زمانی تقسیم می‌شود. پژوهش‌های مؤسسه PPS نشان می‌دهد چهار عامل دسترسی، آسایش منظر، استفاده‌ها و اجتماع‌پذیری در ارزیابی کیفیت فضاهای عمومی مؤثر هستند. ویژگی‌هایی مانند دید و هویت، جذابیت‌ها و مدیریت نیز نقش مهمی دارند. محله‌ها به عنوان بستر تعاملات اجتماعی و هویت فرهنگی ساکنان شناخته می‌شوند و به احساس امنیت و آشنایی کمک می‌کنند. با این حال، نقش فعال شهروندان در مدیریت محله‌ها کاهش یافته و نیاز به طراحی مناسب برای ارتقای تعاملات اجتماعی همچنان ضروری است. احیای محلات به همکاری نهادهای ارگان‌ها و مشارکت شهروندان نیاز دارد. توجه به بعد اجتماعی محله و جلب مشارکت مردم از الزامات اصلی موفقیت این فرایند است. بی‌توجهی به این موضوع می‌تواند به مشکلات جدی در مدیریت شهری منجر شود (Zhang et al, 2024). بر اساس فرمایشات امام خمینی^(ع)، مردم در امور خود بهترین تصمیم‌گیرندگان هستند، بنابراین برنامه‌ریزی محله‌محور باید شامل مشارکت فعال همه افراد باشد. شناسایی مشکلات محلی گام نخست اقدامات مؤثر است (Taheri, 2008:36). با وجود سیاست‌های شهرداری در زمینه محله‌محوری، حذف عناصر محله‌ای از ساختار شهری چالشی جدی محسوب می‌شود. لذا مدیریت شهری باید بر شناسایی مشکلات بومی و استفاده از پتانسیل‌های مردمی تمرکز کند تا شرایط فرهنگی و اجتماعی بهبود یابد (ایران دوست و امینی، ۱۳۹۰). تحول مفهوم محله در شهرسازی از اوایل قرن بیستم، به‌ویژه مفهوم واحد همسایگی که توسط کلرنس پری (Clarence Perry) در ۱۹۱۰ مطرح شد، نشان‌دهنده تغییر در دیدگاه‌ها است. لوئیز مامفورد (Lewis Mumford) در سال ۱۹۵۴ بر اهمیت برنامه‌ریزی محله‌ای تأکید کرد و محله‌ها را به عنوان واقعیت‌های اجتماعی نیازمند توجه دانست. برآور و مک نایت مدل دارایی‌محور را معرفی کردند که بر نیازها و ظرفیت‌های محله تأکید دارد. سیاست‌های محلی چهار هدف اصلی دارند: نمایندگی واقعی، ایجاد سرمایه اجتماعی، حل مشکلات محله، و ارتقای مسئولیت‌پذیری در خدمات عمومی (Boutilier, 2017)؛ که به چهار الگوی مدیریت شامل حکمرانی محلی، قدرتمند کردن شهروندان، همکاری محله‌ای و مدیریت خدمات تقسیم می‌شوند. مدیریت محله به تطبیق خدمات با نیازهای محله می‌پردازد و بهبود وضعیت آن‌ها را تسهیل می‌کند (Gunter et al, 2021, 932). در قرن بیست و یک، تحولات زندگی شهری و مدیریت شهرها ضرورت رویکردهای جدید برای ارتقای کیفیت زندگی در فضاهای شهری را به وجود آورده است. مدیریت محله‌محور می‌تواند به تقویت قدرت محلی و استفاده بهینه از ظرفیت‌های اجتماعی کمک کند. همچنین، مفهوم «اجتماع منسجم محلی» به نهادهای اجتماعی و فرهنگی اشاره دارد که بر اساس منافع و ارتباطات مشترک شکل می‌گیرد و می‌تواند به همبستگی اجتماعی کمک کند (Dushkova & Ivlieva, 2024). در نتیجه، محله به عنوان بستر اصلی برای مدیریت محله‌محور و سرمایه اجتماعی تعریف می‌شود (Ruef et al, 2016:161). در قرن ۲۱، تغییرات عمده‌ای در زندگی شهری و مدیریت شهرها به وجود آمده که نیاز به رویکردهای جدید برای بهبود کیفیت زندگی را اجتناب‌ناپذیر کرده است. مدیریت محله‌محور به عنوان یک پل بین جامعه محلی و حکومت مرکزی، قدرت محلی را تقویت می‌کند و از ظرفیت‌های

در این پژوهش اثبات شد که نوسازی و بهسازی شهرها نه تنها به دنبال بهبود زیرساخت‌ها و خدمات شهری است، بلکه باید به ارتقای کیفیت زندگی شهروندان نیز توجه ویژه‌ای داشته باشد.

حاجی‌زاده کرقد (۲۰۲۲) در مقاله‌ای با عنوان «تحلیل مقایسه‌ای رابطه بین حس باهمستان و کیفیت زندگی» به بررسی وضعیت این دو مؤلفه در شهرک ولیعصر و محله پایین قائن پرداخته است. نتایج پژوهش یادشده نشان می‌دهد کیفیت زندگی و حس باهمستان در هر دو محله بالاتر از متوسط هستند و تفاوت معناداری ندارند. همچنین، رابطه مثبت و معناداری بین حس باهمستان و کیفیت زندگی وجود دارد که تقویت حس باهمستان می‌تواند به افزایش رضایت از زندگی کمک کند. اسماعیل غلامحسینی (۲۰۲۰) در مقاله‌ای با عنوان «تأثیر مدیریت شهری بر احساس رضایتمندی شهروندان» به مطالعه محله حاشیه‌نشین خاک سفید «گلشن» در منطقه ۴ تهران پرداخت. یافته‌ها نشان می‌دهد عملکرد مدیریت شهری تأثیر مثبتی بر رضایت شهروندان از خدمات شهری، زیرساخت‌ها و شرایط اقتصادی و اجتماعی دارد. بالاترین سطح رضایت مربوط به کیفیت آب آشامیدنی و پایین‌ترین سطح آن به فضای پارک خودرو اشاره دارد.

حقی و همکاران (۲۰۲۲) در مقاله‌ای تحت عنوان «بررسی و تحلیل وضعیت شاخص‌های کیفیت زندگی شهری از دیدگاه شهروندان در شهر گرمی» نتیجه گرفتند که شاخص‌های کیفیت بهداشت و سلامت، تعامل همبستگی و حمل‌ونقل، بالاترین میزان رضایت را از نظر شهروندان دارد. ابراهیمی و همکاران (۲۰۲۲) در تحقیق خود درباره «نقش کیفیت زندگی و فضاهای بی‌دفاع شهری در گرایش به خشونت‌های شهری» در جوانان رشت، نشان دادند افزایش کیفیت زندگی به کاهش گرایش به خشونت کمک می‌کند، در حالی که دسترسی به فضاهای بی‌دفاع، گرایش به خشونت را افزایش می‌دهد. لطیفی و همکاران (۲۰۱۹) در مطالعه‌ای مقایسه‌ای درباره «نابرابری فضایی - اجتماعی محله‌های دارسیران و بهاران شهر میوان» با استفاده از پرسشنامه و نرم‌افزار SPSS، به تفاوت معناداری در پایگاه اقتصادی اجتماعی ساکنان این محله‌ها و دسترسی به خدمات شهری اشاره کرده‌اند.

وانگ و ژو (۲۰۲۳) تأثیرات هوشمندسازی شهرها بر کیفیت زندگی شهرهای چین، نتایج تحقیق حاکی از آن است که فناوری اطلاعات و ارتباطات (ICT) به طور منفی بر رضایت از زندگی و فراوانی احساسات شاد (مثبت) تأثیر گذار است، در حالی که هیچ ارتباطی با احساسات افسرده (منفی) ندارد. از سوی دیگر، سرمایه انسانی تأثیر مثبت بر رضایت از زندگی و فراوانی احساسات شاد دارد، اما تأثیر منفی بر احساسات افسرده به همراه دارد. همچنین، فناوری اطلاعات و ارتباطات و سرمایه انسانی می‌توانند کیفیت زندگی ذهنی را از طریق فساد اداری محسوس و عملکرد دولت تحت تأثیر قرار دهند. لو و دیاب (۲۰۲۳) در پژوهشی با عنوان «درک عوامل مؤثر بر سیاست‌های شهرهای X دقیقه‌ای در شهرهای آمریکای شمالی و استرالیا» به بررسی سیاست‌های توسعه‌یافته شهرهای X دقیقه‌ای در آمریکای شمالی و استرالیا پرداختند که هدف آن، پر کردن خلأ در ادبیات موجود است. در این تحقیق، ۱۵ شهر که برنامه‌ها و مستندات جدیدی در زمینه شهرهای X دقیقه‌ای دارند، شناسایی شده‌اند. همچنین، نتایج نشان می‌دهد شهرهای X دقیقه‌ای با توجه به افزایش مرادفات اجتماعی و توسعه حمل‌ونقل، بهبود کیفیت زندگی و انسجام اجتماعی را به همراه داشته‌اند. گومز وارو و همکاران (۲۰۲۲) در پژوهشی با عنوان «عملیاتی‌سازی معاصر پویایی شهری در ناحیه‌ای در بارسلونا» نشان دادند پویایی شهری می‌تواند در انواع مختلف فضاهای شهری، از جمله بافت‌های متراکم و پروژه‌های مسکونی، مشاهده شود. این امر تنها در صورتی امکان‌پذیر است که چگالی جمعیت با ویژگی‌های فیزیکی که تعاملات و فعالیت‌های انسانی متنوع و فعال را تسهیل می‌کند، ترکیب شود. ارتباط میان این موضوع و شاخص‌های کیفیت زندگی به‌وضوح نمایان است. پویایی شهری و طراحی مناسب فضاهای شهری می‌تواند عوامل مهمی در افزایش رضایت از زندگی، تقویت روابط اجتماعی و بهبود احساسات مثبت در میان ساکنان باشند. بریکووا و همکاران (۲۰۲۲) در پژوهشی با عنوان «ارزیابی شاخص‌های کیفیت زندگی به عنوان معیارهایی برای ارزیابی عملکرد مقاصد

به شمار می‌آید. نواحی مسکونی، به عنوان زیرسیستم‌هایی از ساختار شهری، متشکل از عناصر فیزیکی، مکانی، اجتماعی، اقتصادی و محیطی با کارکردهای معین‌اند که هویت هر ناحیه از تعامل میان این عناصر شکل می‌گیرد. با وجود مجاورت این محلات با بخش تجاری مرکزی شهر، آن‌ها کمتر از مزایای موجود بهره‌مند شده و دچار تغییرات و تحولات می‌شوند. بنابراین، شناسایی علل رکود و عقب‌ماندگی این محله‌ها توجه بسیاری از تحلیلگران را جلب کرده است. اصالت‌بخشی به مجموعه فعالیت‌هایی گفته می‌شود که به منظور اصلاح و ارتقای مسکن و محیط زندگی، همچنین تغییر ساختار واحدهای همسایگی و جایگزینی گروه‌های کم‌درآمد با ساکنان دارای درآمد متوسط و بالا در نواحی مرکزی شهرها اجرا می‌شود. در این زمینه، نظریه‌ها و مدل‌های متنوعی ارائه شده که از مهم‌ترین انواع آن، نظریه اصالت‌بخشی است. این نظریه، اولین بار در سال ۱۹۶۴ میلادی توسط گلکس (Glass) ارائه شد (Zangeneh & Tayebi, 2020). نظریه اصالت‌بخشی، داشتن دیدگاه جامع سیستمی و ناحیه‌ای (فضایی) را برای فرایند احیای محله‌های مرکزی شهر ضروری می‌داند و با دیدگاه‌های موضعی، موردی و مقطعی و همچنین اجرای طرح‌های نوسازی، به دلیل مشکلات اقتصادی و اجتماعی و عدم کارایی، مخالفت می‌کند. نگرش این نظریه به بهسازی، شامل مجموعه‌ای از اقدامات چندمنظوره و هماهنگ است که جنبه‌های کالبدی، اجتماعی، اقتصادی و زیست‌محیطی را در بر می‌گیرد. این رویکرد به تزریق سرمایه به محیط محله منجر می‌شود و ارزش دارایی و مستغلات را افزایش می‌دهد. در نتیجه، زمینه جلب گروه‌های درآمدی متوسط و بالا که از نظر اقتصادی توانمندتر است و قابلیت پرداخت اجاره‌بهای بیشتر را دارند، مهیا می‌شود. این فرایند به ترک داوطلبانه گروه‌های کم‌درآمد و جانشینی آن‌ها توسط گروه‌های درآمدی متوسط منجر می‌شود و دگرگونی ساخت اجتماعی محله‌های شهری را به دنبال خواهد داشت. این نوع ترک داوطلبانه، در تضاد با ترک اجباری است که گوردرد - کاستل در اواخر دهه ۱۹۷۰ میلادی به آن اشاره کرده‌اند (Norouzi et al, 2020).

اجتماعی بهره‌برداری می‌کند. مفهوم «اجتماع منسجم محلی» تأکید بر نهادهای اجتماعی و فرهنگی دارد که بر اساس منافع مشترک شکل می‌گیرند و به انسجام اجتماعی کمک می‌کنند. مدیریت شهری امروزی به دلیل تمایل به توسعه پایدار، پیچیده و شامل ابعاد مختلفی است. پژوهشگران بر ضرورت نگرش کل نگر به این مقوله تأکید دارند. همچنین، تغییرات اجتماعی و تاریخی در ایران نشان‌دهنده محدودیت‌های مشارکت عمومی در مدیریت شهری و تمرکز سیستم‌های سیاسی در گذشته است. امروزه، مدیریت شهری در ایران به سه سطح تقسیم می‌شود:

۱. سطح کلان: وزارت کشور، وزارت مسکن و شهرسازی، شورای عالی شهرسازی و معماری.
 ۲. سطح منطقه‌ای: استانداری.
 ۳. سطح محلی: شهرداری، شورای اسلامی شهر، فرمانداری و شورای تأمین شهرستان.
 این ساختارهای مدیریتی نیاز به همکاری و تعامل دارد تا به بهینه‌سازی اثرات آن‌ها دست یابند.

از زمان شکل‌گیری شهرها، مدیریت شهری وظیفه تأمین نیازهای عمومی شامل نظافت، آب و روشنایی را به عهده داشته است. امروزه، وظایف شهرداری‌ها فراتر از این موارد است و شامل برنامه‌ریزی شهری، خدمات عمرانی، تأمین خدمات عمومی از جمله آب و برق، بهداشت، خدمات اجتماعی، ایمنی، فرهنگ، ارتقای محیط زیست و نظارت است. مدیران شهری باید توانایی شناسایی قوت‌ها و ضعف‌های شهر را داشته باشند و در راستای توسعه پایدار تلاش کنند (Tajik, 2019). در دنیای امروز، مدیریت شهری به عنوان یک عامل کلیدی برای بهبود سرمایه‌گذاری زیرساختی، ارائه خدمات اجتماعی، رشد اقتصادی و برنامه‌ریزی استراتژیک مورد توجه قرار گرفته است. بازنگری در فرایندهای مدیریت شهری و توسعه منابع انسانی از اهمیت بالایی برخوردار است و می‌تواند نقش مؤثری در ارتقای کیفیت زندگی شهروندان ایفا کند. یکی از نظریه‌های اصلی در زمینه سازمان‌دهی و احیای نواحی مرکزی شهرها، که در مطالعات شهری از اهمیت خاصی برخوردار است، نظریه اصالت‌گذاری



شکل ۱. مدل مفهومی تحقیق

روش‌شناسی تحقیق

نمونه‌گیری جامعه شهروندان از روش نمونه‌گیری تصادفی ساده و برای نمونه‌گیری جامعه آماری کارشناسان و اساتید دانشگاه از روش نمونه‌دهنده استفاده شده است. در بخش آمار توصیفی، از فراوانی، درصد فراوانی و میانگین بهره‌برداری شده و در بخش آمار استنباطی، با تبدیل متغیرها به متغیرهای شبه‌فاصله‌ای، اهمیت ویژگی‌ها با استفاده از طیف لیکرت محاسبه شد. امتیاز هر گزینه با ضرب فراوانی در امتیاز آن مطابق فرمت مجله باشد محاسبه شد و با تقسیم جمع امتیازات بر تعداد پاسخ‌دهندگان، میانگین به دست آمد. نتایج این تحلیل‌ها به کمک نرم‌افزار Matlab و مدل تاپسیس مورد بررسی قرار گرفت و در نهایت، اولویت‌بندی شهر پاکدشت وفق معیارهای انتخابی انجام شد. شاخص‌ها به صورت جدول ۱ ارائه می‌شود.

پژوهش حاضر براساس هدف از نوع پژوهش‌های کاربردی و توسعه‌ای و براساس ماهیت و روش از نوع تحقیقات توصیفی - تحلیلی و در زمینه روش مطالعاتی از نوع تحقیقات پیمایشی است. در تحقیق حاضر، جامعه آماری از کلیه شهروندان شهر پاکدشت و کلیه کارشناسان و اساتید دانشگاه مسلط به امور و مسائل مدیریت شهری و برنامه‌ریزی شهری شهر پاکدشت تشکیل شده که جامعه آماری شهروندان بنا به آمار رسمی شهرداری تهران، جمعیت شهر پاکدشت در سال ۱۴۰۰ تعداد ۳۳۰ هزار نفر است. در این رابطه با استفاده از فرمول کوکران جامعه آماری معلوم، حجم نمونه تقریباً ۳۸۴ نفر به دست آمد. در زمینه حجم نمونه جامعه کارشناسان و اساتید نیز حجم نمونه بر مبنای تکنیک دلفی تعداد ۲۵ نفر تعیین شد. همچنین، در این پژوهش به منظور

جدول ۱. گویه‌های مورد بررسی هر یک از شاخص‌های شهر پاکدشت از منظر شاخص‌های کیفیت زندگی

ابعاد	شاخص‌ها
وضعیت مسکن	وضعیت استانداردهای مسکن، ایمنی ساختمان‌ها، وضعیت چیدمان ساختمان‌ها، اندازه مسکن به نسبت جمعیت، نوسازی و استحکام مسکن، تراکم ساختمانی مسکن، مطلوبیت روابط همسایگی، قیمت مسکن، اجاره‌بهای مسکچرا ۲۵ نفر نحوه انتخاب ۲۵ نفر شرح دهید.
وضعیت تأسیسات	دسترسی به برق، دسترسی به گاز، کیفیت آب آشامیدنی، دسترسی به تلفن، دسترسی به اینترنت پرسرعت، دسترسی به فاضلاب.
وضعیت امکانات و خدمات شهری	دسترسی به مراکز فرهنگی نظیر مساجد، کتابخانه‌ها و... دسترسی به مراکز خرید، دسترسی به مراکز فروش روزانه، دسترسی به خدمات بانکی، دسترسی به خدمات پستی، مبلمان فضاهای شهری، وضعیت روشنایی فضاهای شهری، دسترسی به فضاهای ورزشی، دسترسی به پارک‌ها و فضاهای سبز، دسترسی به مراکز درمانی.
وضعیت حمل‌ونقل	وضعیت ترافیک، دسترسی به ایستگاه‌های اتوبوس، هزینه حمل‌ونقل درون‌شهری (تاکسی‌ها)، دسترسی به ایستگاه مترو، دسترسی به ایستگاه‌های تاکسی خطی، رضایت از زمان سفر، کیفیت خیابان‌ها، کیفیت مسیرهای پیاده‌روی، امکانات و تسهیلات دوچرخه‌سواری، امکان پیاده‌روی در محله.
وضعیت شرایط اقتصادی	رضایت از مقدار درآمد، رضایت از هزینه‌های زندگی، برخورداری از امنیت شغلی، وجود فرصت‌های شغلی در محله، رضایت از هزینه‌های بهداشت و سلامت، تعادل میان جمعیت و منابع، هزینه مواد غذایی، رضایت از متوسط قدرت خرید.
وضعیت آموزش	رضایت از کیفیت مدارس در محله، وجود تعداد کافی مراکز آموزشی در محله، رضایت از دسترسی به مراکز آموزشی، رضایت از آموزش شغلی و مراکز فنی حرفه‌ای.
وضعیت سلامت و بهداشت	حمایت‌های بهداشتی و درمانی، هزینه‌های بهداشت و درمان، رضایت از دسترسی به مراکز درمانی، رضایت از دسترسی به پزشک متخصص، رضایت از سلامت روحی و شادابی، رضایت از تعدد مراکز درمانی و بیمارستان‌ها.
حکمرانی شهری	احساس هویت و تعلق خاطر به محله، رضایت از حقوق شهروندی، رضایت از مشارکت در تصمیم‌های شورایی محله، رضایت از عملکرد شهرداری.
امنیت و ایمنی	امنیت در ارتباط با جرم، امنیت زنان و کودکان در محله، عملکرد مراکز انتظامی و امنیتی، ایمنی در مقابل بلایای طبیعی.
وضعیت محیط زیست	رضایت از آلودگی هوا، رضایت از آلودگی آب، رضایت از آلودگی صوتی، نظافت خیابان‌ها و فضاهای شهری، کیفیت فضاهای سبز در محله، کیفیت فضای قابل سکونت.

مأخذ: (Ebdali, 2022; Mousavi et al,2023; Rogge & Van Nijverseel,2019, Leporelli & Santi,2019, Komalawati & Lim,2021)

همچنین براساس مدل تاکسونومی عددی، ساختار مدل تاکسونومی عددی به عنوان مدل چندمتغیره برای ارزیابی شباهت‌ها و نزدیک‌ها بین واحدهای تاکسونومیک و درجه‌بندی عناصر و گزینه‌ها انجام می‌گیرد. که به این منظور در تحقیق حاضر رتبه‌بندی یا تعیین سطح همگرایی گزینه‌های همگن (بزرگ‌ترین عدد در هریک از ستون‌های ماتریس استاندارد) به عنوان نقطه ایده‌آل انتخاب می‌شود که فرمول آن به شرح زیر ارائه می‌شود:

همچنین براساس مدل تاکسونومی عددی، ساختار مدل تاکسونومی عددی به عنوان مدل چندمتغیره برای ارزیابی شباهت‌ها و نزدیک‌ها بین واحدهای تاکسونومیک و درجه‌بندی عناصر و گزینه‌ها انجام می‌گیرد. که به این منظور در تحقیق حاضر رتبه‌بندی یا تعیین سطح همگرایی گزینه‌های همگن (بزرگ‌ترین عدد در هریک از ستون‌های ماتریس استاندارد) به عنوان نقطه ایده‌آل انتخاب می‌شود که فرمول آن به شرح زیر ارائه می‌شود:

$$F_i = \frac{c_{10}}{c_0} \quad c_0 = c_{10} + 2sd_{10}$$

c_{10} : میانگین ستون سرمشق توسعه
 sd_{10} : انحراف معیار ستون c_{10}

در این زمینه مقدار Fi همواره بین صفر و یک ($0 < Fi < 1$) در نوسان است، هرچه میزان Fi به صفر نزدیک‌تر باشد، سطح همگرایی بالاتر و هرچه به یک نزدیک‌تر باشد، سطح همگرایی پایین‌تر است. در نهایت با استفاده از تکنیک‌های آماری، مناطق را بر اساس درجه توسعه به چند گروه طبقه‌بندی می‌کنند.

$$Cc_{10} = \sqrt{Z(Z_i - Z_0)^2}$$

c_{10} : فاصله مرکب هر نقطه از نقطه ایده‌آل
 Z_i : مقادیر موجود در ماتریس استاندارد
 Z_0 : مقادیر موجود در ماتریس استاندارد

جدول ۲. تقسیم‌بندی درجه‌های وضعیت شاخص‌های کیفیت زندگی در محله‌های شهری

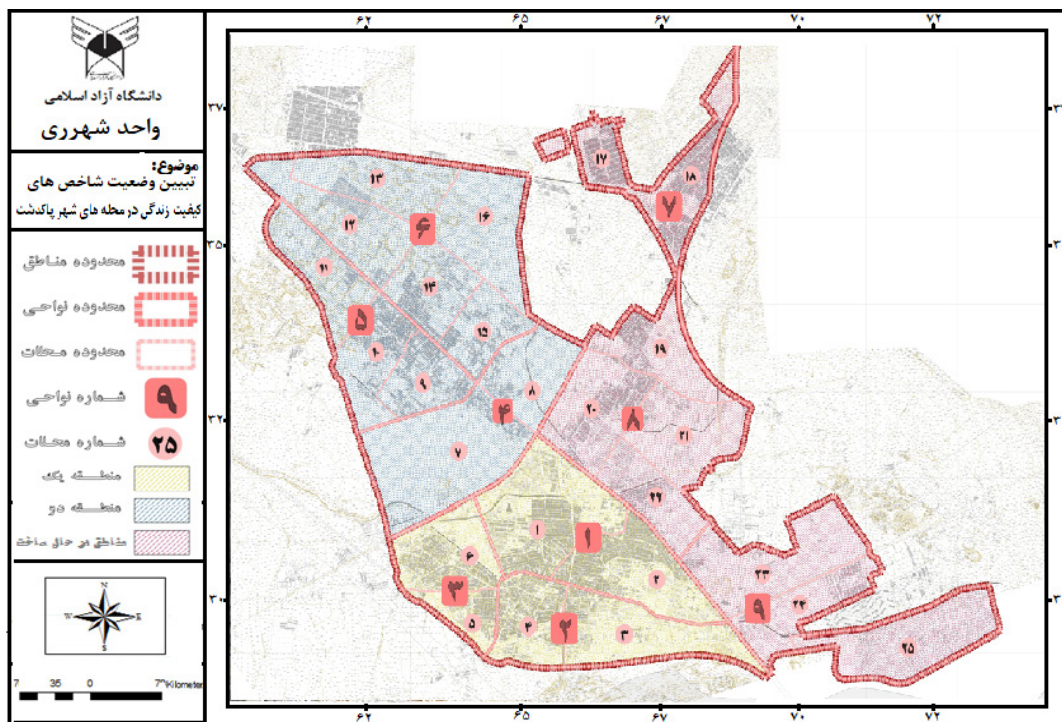
سطح توسعه	Fi
بسیار توسعه‌یافته	$Fi < 0.25 > 0$
توسعه‌یافته	$Fi < 0.50 > 0.26$
کمتر توسعه‌یافته	$Fi < 0.75 > 0.51$
بدون توسعه‌یافتگی	$Fi < 1 > 0.76$

(Badri et al.) مأخذ:

را در بر می‌گیرد (Pakdasht Governorate, 2024). پاکدشت کنونی شامل مجموعه‌ای از دهکده و شهر است که در دوران باستان دهستان‌هایی در دشت ری وجود داشته‌اند. این دشت، تاریخی باستانی در دل خود دارد که نشان‌دهنده گذار قومی‌های مختلف و کوچ آنان از سرزمین‌های دور به این خاک و یادآور نبردها و ستیزه‌های مکرر گروه‌های اجتماعی از اقوام متفاوت و شخصیت‌های معروف تاریخ است (Radio Tehran, 2018).

محدوده مورد مطالعه

شهر پاکدشت در عرض جغرافیایی ۳۵ درجه و ۱۱ دقیقه شمالی و طول جغرافیایی ۵۱ درجه و ۲۱ دقیقه شرقی واقع شده است. ارتفاع این شهر از سطح دریا ۹۴۱ متر است. این شهر شیب ملایمی به مقدار ۳ درصد در جهت شمال شرقی به جنوب غربی دارد. این شهر از شمال به کوه‌های قره آغاج و در جنوب رشته کوه‌های البرز قرار گرفته است که بخشی از پارک ملی خجیر



شکل ۲. موقعیت نواحی و محله‌های شهر پاکدشت. (مأخذ: Pakdasht Governorate, 2024)

استان تهران، به پاکدشت جابه‌جا شده‌اند و ۴۵/۰۵۴ فرد نیز از سایر شهرستان‌های کشور و همچنین کشورهای خارجی مانند افغانستان به پاکدشت جابه‌جا شده‌اند (Pakdasht Governorate, 2024). از مهم‌ترین محله‌های پاکدشت که در این تحقیق مورد مطالعه قرار می‌گیرد، به شرح زیر است: منطقه ۱= مامازند، پلشت، قوهه، زینیبه، خاتون‌آباد (کارگری)، شن و ماسه، ترک‌آباد.

منطقه ۲= حصار امیر، شهرک انقلاب، علامه، بیر، فاز ۲ پشت شهرداری، فاز ۱ پشت شهرداری.

پیشینه آبادانی این دشت که در حواشی جنوبی و جنوب شرقی تهران واقع است را باید در ابتدای‌ترین روزهایی که تاریخ شاهد عظمت و شکوه شهر باستانی ری بوده است جست‌وجو کرد. این منطقه به شدت تحت تأثیر جریان‌ها و رویدادهای تاریخی شهرهای اطراف قرار داشته است (norouzi & et al, 2023, 18). بر اساس داده‌های مرکز آمار ایران در ۱۴۰۰، تعداد ساکنان شهر پاکدشت ۳۳۰ هزار نفر است (Iranian Statistical Center, 2023). بر اساس اطلاعات مرکز آمار ایران، طی پنج سال اخیر، تعداد ۴۹۷۵۰ فرد به شهرستان پاکدشت جابه‌جا شده‌اند که این آمار خود رقمی بسیار زیاد میان سال‌های ۱۳۹۵ تا ۱۴۰۰ است. در این میان، تعداد ۴۶۹۶ فرد از سایر شهرهای

یافته‌ها

آن بحث شد، عوامل نابرابری و کیفیت زندگی به تفکیک محله مورد بررسی قرار گرفت که در این بخش به صورت کلی میانگین تمام گویه‌ها را مورد تفکیک قرار می‌دهیم.

آمار توصیفی تحلیل وضعیت نابرابری و کیفیت زندگی در مناطق حاشیه‌ای جنوب شهر تهران

در زمینه آمار توصیفی وضعیت نابرابری همان‌گونه که در بخش ۱-۴ در مورد

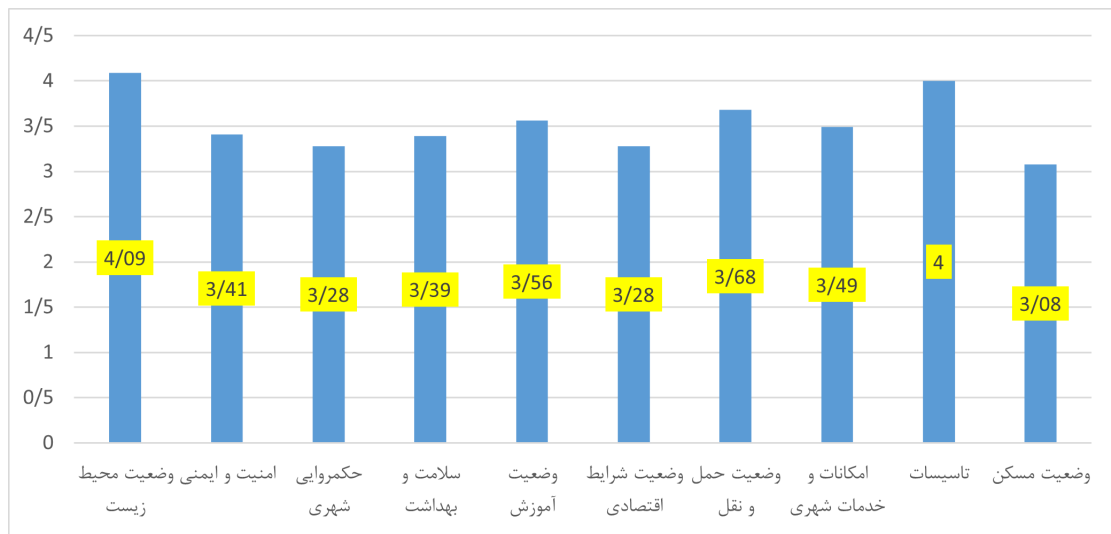
جدول ۳. آمار توصیفی وضعیت شاخص‌های کیفیت زندگی در محله‌های شهری

ردیف	شاخص	شاخص‌ها	میانگین	میانگین کلی بخش
۱	وضعیت مسکن	اجاره‌بها	۲.۲۹	۳.۰۸
۲		قیمت مسکن	۲.۴۹	
۳		روابط همسایگی	۳.۶۶	
۴		تراکم ساختمانی	۲.۸۶	
۵		استحکام مسکن	۳.۲۴	
۶		اندازه مسکن	۳.۴۸	
۷		چیدمان ساختمان	۳.۰۸	
۸		ایمنی ساختمان	۳.۵۰	
۹		استانداردهای مسکن	۳.۲	
۱۰	تأسیسات	دسترسی به برق	۴.۱	۴
۱۱		دسترسی به گاز	۳.۹۳	
۱۲		کیفیت آب آشامیدنی	۳.۸۴	
۱۳		دسترسی به تلفن	۳.۶۴	
۱۴		دسترسی به اینترنت پرسرعت	۴.۴۴	
۱۵		دسترسی به فاضلاب	۴.۰۸	
۱۶	امکانات و خدمات شهری	دسترسی به مراکز فرهنگی نظیر مساجد، کتابخانه‌ها و ..	۳.۳۴	۳.۴۹
۱۷		دسترسی به مراکز خرید	۳.۱۰	
۱۸		دسترسی به مراکز فروش روزانه	۳.۸۴	
۱۹		دسترسی به خدمات بانکی	۳.۷۴	
۲۰		دسترسی به خدمات پستی	۳.۵۱	
۲۱		مبلمان فضاهای شهری	۳.۳۰	
۲۲		وضعیت روشنایی فضاهای شهری	۳.۶۷	
۲۳		دسترسی به فضاهای ورزشی	۳.۷۷	
۲۴		دسترسی به پارک‌ها و فضاهای سبز	۳.۳۹	
۲۵		دسترسی به مراکز درمانی	۳.۲۵	
۲۶	وضعیت حمل‌ونقل	وضعیت ترافیک	۳.۷۱	۳.۶۸
۲۷		دسترسی به ایستگاه‌های اتوبوس	۳.۷۲	
۲۸		هزینه حمل‌ونقل درون شهری (تاکسی‌ها)	۳.۳۰	
۲۹		دسترسی به ایستگاه مترو	۳.۰۸	
۳۰		دسترسی به ایستگاه‌های تاکسی خطی	۳.۵۱	
۳۱		رضایت از زمان سفر	۳.۷۵	
۳۲		کیفیت خیابان‌ها	۳.۷۳	
۳۳		کیفیت مسیرهای پیاده‌روی	۴.۰۶	
۳۴		امکانات و تسهیلات دوچرخه‌سواری	۳.۹۱	
۳۵		امکان پیاده‌روی در محله	۴.۰۵	

ردیف	شاخص	شاخص‌ها	میانگین	میانگین کلی بخش
۳۶	وضعیت شرایط اقتصادی	رضایت از مقدار درآمد	۳.۶۷	۳.۲۸
۳۷		رضایت از هزینه‌های زندگی	۲.۹۵	
۳۸		برخورداری از امنیت شغلی	۳.۱۰	
۳۹		وجود فرصت‌های شغلی در محله	۳.۵۴	
۴۰		رضایت از هزینه‌های بهداشت و سلامت	۳.۴۸	
۴۱		تعادل میان جمعیت و منابع	۳.۹۲	
۴۲		هزینه مواد غذایی	۳.۰۲	
۴۳		رضایت از متوسط قدرت خرید	۲.۶۱	
۴۴	وضعیت آموزش	رضایت از کیفیت مدارس در محله	۳.۵۳	۳.۵۶
۴۵		وجود تعداد کافی مراکز آموزشی در محله	۳.۵۲	
۴۶		رضایت از دسترسی به مراکز آموزشی	۳.۷۱	
۴۷		رضایت از آموزش شغلی و مراکز فنی حرفه‌ای	۳.۶۹	
۴۸	سلامت و بهداشت	حمایت‌های بهداشتی و درمانی	۳.۳۳	۳.۳۹
۴۹		هزینه‌های بهداشت و درمان	۳.۱۳	
۵۰		رضایت از دسترسی به مراکز درمانی	۳.۵۴	
۵۱		رضایت از دسترسی به پزشک متخصص	۳.۲۸	
۵۲		رضایت از سلامتی روحی و شادابی	۳.۳۴	
۵۳		رضایت از تعدد مراکز درمانی و بیمارستان‌ها	۳.۷۱	
۵۴	حکمرانی شهری	احساس هویت و تعلق خاطر به محله	۳.۱۹	۳.۲۸
۵۵		رضایت از حقوق شهروندی	۳.۵	
۵۶		رضایت از مشارکت در تصمیم‌های شورایی محله	۳.۱۷	
۵۷		رضایت از عملکرد شهرداری	۳.۲۹	
۵۸	امنیت و ایمنی	امنیت در ارتباط با جرم	۳.۱۸	۳.۴۱
۵۹		امنیت زنان و کودکان در محله	۳.۴۰	
۶۰		عملکرد مراکز انتظامی و امنیتی	۳.۵۳	
۶۱		ایمنی در مقابل بلایای طبیعی	۳.۵۲	
۶۲	وضعیت محیط زیست	رضایت از آلودگی هوا	۴.۰۲	۴.۰۹
۶۳		رضایت از آلودگی آب	۳.۹۶	
۶۴		رضایت از آلودگی صوتی	۳.۹۶	
۶۵		نظافت خیابان‌ها و فضاهای شهری	۴.۰۷	
۶۶		کیفیت فضاهای سبز در محله	۴.۱۹	
۶۷		کیفیت فضای قابل سکونت	۴.۳۷	

بر اساس مدل میانگین در نرم‌افزار SPSS مورد تحلیل قرار گرفت که در رابطه با آزمون این پرسش برحسب آماره‌های توصیفی عمل می‌کنیم. در این زمینه نتایج کلی متغیرها به شرح نمودار ۱ ارائه می‌شود:

آمار استنباطی
 آمار استنباطی وضعیت نابرابری و کیفیت زندگی در مناطق حاشیه‌ای جنوب شهر تهران



نمودار ۱. نتایج کلی متغیرهای پرسش دوم

رضایت از آموزش‌های شغلی و مراکز فنی و حرفه‌ای به عنوان مهم‌ترین عوامل مؤثر تعیین شدند. در زمینه سلامت و بهداشت، عدم رضایت از تعداد مراکز درمانی و بیمارستان‌ها، همچنین عدم رضایت از دسترسی به این مراکز، به عنوان شاخص‌های اساسی در این حوزه معرفی شده‌اند و به عنوان نابرابری محسوب نمی‌شوند. در خصوص حکروایی شهری، عدم رضایت ساکنان از حقوق شهروندی، از دیگر عوامل مهم شناخته می‌شود. همچنین، امنیت و ایمنی از دیگر عوامل مؤثر در نابرابری و کیفیت زندگی به شمار می‌روند؛ در این راستا، ضعف عملکرد مراکز انتظامی و امنیتی و همچنین عدم ایمنی در برابر بلایای طبیعی، به عنوان عواملی که بر کیفیت زندگی ساکنان تأثیر می‌گذارد، شناسایی شده‌اند. در نهایت، در زمینه وضعیت محیط زیست، نتایج نشان داد عدم کیفیت فضاهای سبز در محله، کیفیت فضای قابل سکونت، و عدم رضایت از نظافت خیابان‌ها و فضاهای شهری، به عنوان مهم‌ترین عوامل کاهش کیفیت زندگی در محله‌های حاشیه‌ای شهر پاکدشت مطرح می‌شوند.

تحلیل شاخص‌های عوامل کیفیت زندگی به تفکیک محله‌های شهر پاکدشت

به منظور تجزیه و تحلیل شاخص‌های عوامل کیفیت زندگی به تفکیک محله‌های شهر پاکدشت، ابتدا پرسش‌ها از یکدیگر تفکیک شد و سپس در نرم‌افزار SPSS عملیات کدگذاری انجام گرفت. کدگذاری به صورت طیف لیکرت، اعداد ۱ تا ۵ ثبت شد و پس از آن، داده‌های پرسشنامه‌ها در محیط نرم‌افزار Matlab ثبت شد و در این راستا آزمون تاکسونومی عددی در جهت تأثیرگذاری هر یک از شاخص‌های کیفیت زندگی تعیین می‌شود. در این رابطه نتایج آن به صورت فرایند زیر ارائه می‌شود:

بر اساس نمودارهای موجود، نتایج تحقیق نشان می‌دهد در زمینه کیفیت زندگی و نابرابری‌ها، وضعیت محیط زیستی، تأسیسات شهری و حمل و نقل، از جمله مهم‌ترین عوامل مؤثر بر ایجاد نابرابری و کیفیت زندگی در مناطق حاشیه‌ای شهر پاکدشت به شمار می‌روند. سایر نتایج بیانگر آن است که تمامی عوامل مورد بررسی با نمره میانگین بالای ۳، هر یک به نوعی در زمینه‌سازی نابرابری و کیفیت زندگی در دو منطقه شهری پاکدشت تأثیرگذار بوده‌اند. در این میان، وضعیت مسکن به عنوان پایین‌ترین متغیر محسوب می‌شود. به طور کلی، در حوزه مسکن، چالش‌های اصلی شامل روابط همسایگی و ایمنی ساختمان‌ها است که خود موجب بروز نابرابری در این زمینه می‌شود. همچنین، در زمینه تأسیسات، دسترسی به برق و کمبود نیروی انسانی، به علاوه دسترسی به اینترنت پرسرعت، از جمله چالش‌های اساسی نابرابری هستند. در خصوص امکانات و خدمات شهری، نتایج نشان می‌دهد دسترسی به مراکز فروش روزانه، فضاهای ورزشی و خدمات بانکی به عنوان مهم‌ترین چالش‌ها در هر دو منطقه مطرح است. در زمینه حمل و نقل، که یکی از عوامل مهم تأثیرگذار بر کاهش کیفیت زندگی شهروندان در تمامی محله‌های پاکدشت به شمار می‌رود، عدم رضایت از امکان پیاده‌روی در محله، کیفیت نازل مسیرهای پیاده‌روی و کمبود امکانات و تسهیلات دوچرخه‌سواری، به عنوان مهم‌ترین چالش‌های نابرابری شناسایی شده‌اند. در خور یادآوری است که عوامل مرتبط با رضایت از هزینه‌های زندگی و قدرت خرید متوسط، در این زمینه گنجانده نمی‌شوند. پس از آن، وضعیت اقتصادی مورد بررسی قرار گرفت و عدم تعادل میان جمعیت و منابع، به همراه عدم رضایت از سطح درآمد، به عنوان مهم‌ترین عوامل شناسایی شدند. در خصوص وضعیت آموزشی، رضایت از دسترسی به مراکز آموزشی و نیز

جدول ۴. آماره‌های توصیفی شاخص‌های عوامل کیفیت زندگی به تفکیک محله‌های شهر پاکدشت

ماتریس	محیط زیست	امنیت و ایمنی	حکروایی شهری	سلامت و بهداشت	وضعیت آموزش	وضعیت شرایط اقتصادی	وضعیت حمل و نقل	امکانات و خدمات شهری	تاسیسات	وضعیت مسکن
حصار امیر	۲.۵۸	۱.۳۲	۱.۱۷	۲.۹۱	۱.۳۶	۲.۰۶	۳.۰۸	۳.۰۸	۲.۰۱	۱.۲۷
پلشت	۳.۵۱	۲.۱۶	۴.۰۵	۴.۲۶	۴.۲۴	۳.۴۵	۲.۷۴	۲.۴	۱.۷۶	۱.۶۲
شن و ماسه	۲.۰۵	۲.۲۷	۳.۲۶	۳.۰۴	۳.۹۲	۳.۴۲	۱.۰۸	۰.۸۹	۱.۳۱	۲.۷۱

ماتریس	محیط زیست	امنیت و ایمنی	حکمرانی شهری	سلامت و بهداشت	وضعیت آموزش	وضعیت شرایط اقتصادی	وضعیت حمل و نقل	امکانات و خدمات شهری	تأسیسات	وضعیت مسکن
زینییه	۳.۹۸	۳.۳۶	۲.۷۴	۲.۴۳	۳.۴	۴.۸۴	۳.۵۴	۳.۴۴	۲.۷۴	۲.۰۵
خاتون آباد	۴.۱۶	۴.۰۲	۴.۳۱	۳.۶۵	۱.۷۴	۱.۱۷	۱.۵۹	۱.۰۸	۳.۱۸	۳.۷۴
قوهه	۳.۲۴	۳.۴۱	۳.۷۵	۲.۰۴	۳.۱۴	۳.۷۴	۲.۱۷	۳.۵۵	۳.۹۷	۳.۰۵
فاز ۲	۳.۰۵	۲.۷۱	۳.۶۴	۳	۲.۳۶	۳.۰۵	۳.۱۶	۲.۶۲	۴.۵۸	۳.۸۹
مامازند	۴.۰۵	۳.۰۵	۳	۴.۱۳	۴	۴.۶۲	۳.۳۹	۴.۱۸	۴.۱۱	۴.۲۱
فاز ۱	۴.۶۳	۳.۴۸	۴	۳.۱۲	۳.۲۵	۲.۱۷	۳.۵۴	۳.۳۷	۳.۱۷	۴.۱۸
علامه	۳.۱۴	۲.۱	۳.۰۵	۲.۷۷	۳.۴۴	۳.۰۹	۲.۴۹	۲.۰۵	۳.۸۹	۱.۲۵
بیر	۳.۸۶	۳.۹۷	۱.۸۲	۲.۳۶	۲.۱۹	۲.۷۴	۲.۶۳	۲.۰۱	۲.۷۴	۲.۶۴
ترک آباد	۰.۳۱	۱.۵۹	۲.۱۷	۰.۷۴	۱.۱۳	۱.۹۸	۲.۰۵	۱.۲۲	۱.۴۶	۱.۵۸
شهرک انقلاب	۱.۱۶	۲.۸۷	۲.۶۵	۲.۳۳	۱.۲۲	۰.۷۴	۱	۲.۶۴	۲.۴۱	۳.۹۴
میلنگین	۳.۰۵۵	۲.۸۰۱	۳.۰۴۷	۲.۸۲۹	۲.۷۲۲	۲.۸۵۲	۲.۴۹۷	۲.۵۰۲	۲.۸۷۸	۲.۷۷۹
انحراف معیار	۱.۲۵۲	۰.۸۵۷	۰.۹۳۳	۰.۹۲۲	۱.۱۱۲	۱.۲۱۸	۰.۸۷۶	۱.۰۲۶	۱.۰۵۶	۱.۱۳۸

جدول ۵. نرمالیزه کردن آمارهای عوامل کیفیت زندگی به تفکیک محله‌های شهر پاکدشت

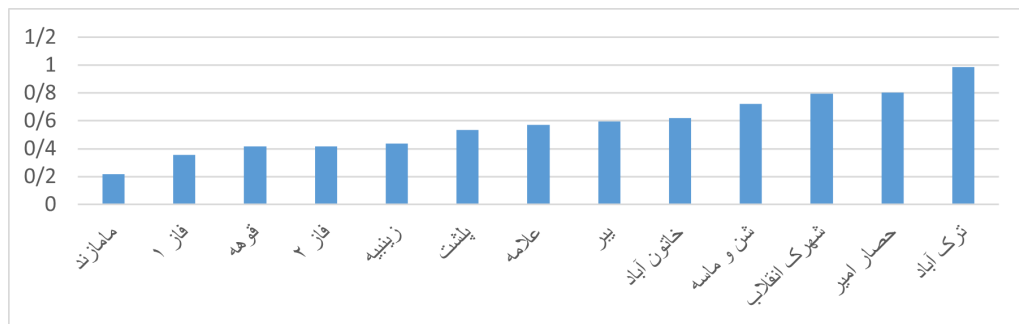
ماتریس نرمال	محیط زیست	امنیت و ایمنی	حکمرانی شهری	سلامت و بهداشت	وضعیت آموزش	وضعیت شرایط اقتصادی	وضعیت حمل و نقل	امکانات و خدمات شهری	تأسیسات	وضعیت مسکن
حصار امیر	-۰.۳۸	-۱.۷۲۷	-۲.۰۱۱	۰.۰۸۸	-۱.۲۲۶	-۰.۶۵	۰.۶۶۶	۰.۵۶۳	-۰.۷۳۷	-۱.۲۲۶
پلشت	۰.۳۶۳	-۰.۷۴۷	۱.۰۷۵	۱.۵۵۲	۱.۳۶۵	۰.۴۹۱	۰.۲۷۷	-۰.۱	-۱.۰۵۹	-۱.۰۱۹
شن و ماسه	-۰.۸۰۳	-۰.۵۰۲	۰.۲۲۸	-۰.۲۲۹	۱.۰۷۸	۰.۴۶۷	-۱.۶۱۸	-۱.۵۷۱	-۱.۴۸۵	-۰.۰۶۱
زینییه	۰.۷۳۹	۰.۶۵۲	-۰.۲۲۹	-۰.۴۳۳	۰.۶۱	۱.۶۳۳	۱.۱۹۱	۰.۹۱۴	-۰.۱۳۱	-۰.۶۴۱
خاتون آباد	۰.۸۸۲	۱.۴۲۲	۱.۳۵۳	۰.۸۹	-۰.۸۸۴	-۱.۳۸۱	-۱.۰۳۵	-۱.۳۸۶	۰.۲۸۵	۰.۸۴۴
قوهه	۰.۱۴۷	۰.۷۱۱	۰.۷۵۳	-۰.۸۵۶	۰.۳۷۶	۰.۷۳	-۰.۳۷۳	۱.۰۲۱	۱.۰۳۳	۰.۲۳۸
فاز ۲	-۰.۰۰۴	-۰.۱۰۶	۰.۶۳۵	۰.۱۸۵	-۰.۳۲۶	۰.۱۶۳	۰.۷۵۷	۰.۱۱۵	۱.۶۱۱	۰.۹۷۶
مامازند	۰.۷۹۵	۰.۲۹۱	-۰.۰۵	۱.۴۱۱	۱.۱۵	۱.۴۵۲	۱.۰۲	۱.۶۳۵	۱.۱۶۶	۱.۲۵۷
فاز ۱	۱.۲۵۸	۰.۷۹۲	۱.۰۲۱	۰.۳۱۵	۰.۴۷۵	-۰.۵۶	۱.۱۹۱	۰.۸۴۶	۰.۲۷۶	۱.۲۳۱
علامه	۰.۰۶۸	-۰.۸۱۷	۰.۰۰۳	-۰.۰۶۴	۰.۶۴۶	۰.۱۹۶	-۰.۰۰۸	-۰.۴۴۱	۰.۹۵۸	-۱.۳۴۴
بیر	۰.۶۴۳	۱.۳۶۴	-۱.۳۱۵	-۰.۵۰۹	-۰.۴۷۹	-۰.۰۹۲	۰.۱۵۲	-۰.۴۸	-۰.۱۳۱	-۰.۱۲۲
ترک آباد	-۲.۱۹۳	-۱.۴۱۲	-۰.۹۴	-۲.۲۶۶	-۱.۴۳۳	-۰.۷۱۶	-۰.۵۱	-۱.۲۵	-۱.۳۴۳	-۱.۰۵۴
شهرک انقلاب	-۱.۵۱۴	۰.۰۸۱	-۰.۴۲۵	-۰.۵۴۲	-۱.۳۵۲	-۱.۷۳۴	-۱.۷۰۹	۰.۱۳۴	-۰.۴۴۳	۱.۰۲
رقم ایده آل	۱.۲۵۸	۱.۴۲۲	۱.۳۵۳	۱.۵۵۲	۱.۳۶۵	۱.۶۳۳	۱.۱۹۱	۱.۶۳۵	۱.۶۱۱	۱.۲۵۷

جدول ۶. حد بالا و پایین شاخص‌های عوامل کیفیت زندگی به تفکیک محله‌های شهر پاکدشت

حد بالا	۴.۱۷۳
حد پایین	۲.۰۲۲

جدول ۷. ماتریس الگو آمارهای شاخص‌های عوامل کیفیت زندگی به تفکیک محله‌های شهر پاکدشت

ماتریس الگو	محیط زیست	امنیت و ایمنی	حکروایی شهری	سلامت و بهداشت	وضعیت آموزش	وضعیت شرایط اقتصادی	وضعیت حمل و نقل	امکانات و خدمات شهری	تأسیسات	وضعیت مسکن	الگو
حصار امیر	۲.۶۸۲	۹.۹۱۸	۱۱.۳۱۹	۲.۱۴۵	۶.۷۱۴	۵.۲۱۱	۰.۲۷۶	۱.۱۴۹	۵.۵۱۲	۶.۶۷۴	۷.۱۸۳
پلشت	۰.۸	۴.۷۰۷	۰.۰۷۸	۰	۰	۱.۳۰۳	۰.۸۳۴	۳.۰۰۹	۷.۱۲۷	۵.۱۸	۴.۸
شن و ماسه	۴.۲۴۸	۳.۷۰۴	۱.۲۶۶	۱.۷۵۱	۰.۰۸۳	۱.۳۶	۷.۸۱۷	۱۰.۲۸	۹.۵۸۳	۱.۷۳۷	۶.۴۷۳
زینبیه	۰.۲۷	۰.۵۹۳	۲.۸۳	۳.۹۴۱	۰.۵۷۱	۰	۰	۰.۵۲	۳.۰۳۴	۳.۶۰۳	۳.۹۱۹
خاتون آباد	۰.۱۴۱	۰	۰	۰.۴۳۸	۵.۰۵۹	۹.۰۸۱	۴.۹۵۶	۹.۱۲۷	۱.۷۵۷	۰.۱۷۱	۵.۵۴۳
قوهه	۱.۲۳۳	۰.۵۰۶	۰.۳۶	۵.۸	۰.۹۷۹	۰.۸۱۶	۲.۴۴۶	۰.۳۷۷	۰.۳۳۳	۱.۰۳۹	۳.۷۲۷
فاز ۲	۱.۵۹۳	۲.۳۳۵	۰.۵۱۵	۱.۸۶۸	۲.۸۶۱	۲.۱۶	۰.۱۸۸	۲.۳۱۱	۰	۰.۰۷۹	۳.۷۳
مامازند	۰.۲۱۵	۱.۲۸	۱.۹۷	۰.۰۲	۰.۰۴۷	۰.۰۳۳	۰.۰۲۹	۰	۰.۱۹۸	۰	۱.۹۴۷
فاز ۱	۰	۰.۳۹۷	۰.۱۱	۱.۵۳۹	۰.۷۹۳	۴.۸۰۷	۰	۰.۶۳۳	۱.۷۸۲	۰.۰۰۱	۳.۱۶۹
علامه	۱.۴۱۷	۵.۰۱۶	۱.۸۲۳	۲.۶۱۳	۰.۵۱۸	۲.۰۶۵	۱.۴۳۷	۴.۳۰۹	۰.۴۲۷	۶.۷۶۵	۵.۱۳۷
بیر	۰.۳۷۸	۰.۰۰۳	۷.۱۱۸	۴.۲۴۸	۳.۴۰۲	۲.۹۷۳	۱.۰۷۹	۴.۴۷۲	۳.۰۳۴	۱.۹۰۳	۵.۳۴۹
ترک آباد	۱۱.۹۰۹	۸.۰۳۴	۵.۲۵۸	۱۴.۵۸۱	۷.۸۲۹	۵.۵۱۵	۲.۸۹۳	۸.۳۲۱	۸.۷۳۴	۵.۳۴۱	۸.۸۵۵
شهرک انقلاب	۷.۶۸۳	۱.۷۹۹	۳.۱۶۴	۴.۲۸۳	۷.۳۸۲	۱۱.۳۳۴	۸.۴۰۸	۲.۲۵۲	۴.۲۲	۰.۰۵۶	۷.۱۱۹



نمودار ۲. نتایج نهایی شاخص‌های عوامل کیفیت زندگی به تفکیک محله‌های شهر پاکدشت

جدول ۸. تقسیم‌بندی درجه‌های میزان شاخص‌های عوامل کیفیت زندگی به تفکیک محله‌های شهر پاکدشت

سطح توسعه	محله مورد نظر	Fi
بسیار توسعه یافته	مامازند	۰.۲۱۷
توسعه یافته	فاز ۱	۰.۳۵۴
توسعه یافته	قوهه	۰.۴۱۶
توسعه یافته	فاز ۲	۰.۴۱۶
توسعه یافته	زینبیه	۰.۴۳۷
کمتر توسعه یافته	پلشت	۰.۵۳۶
کمتر توسعه یافته	علامه	۰.۵۷۳
کمتر توسعه یافته	بیر	۰.۵۹۷

سطح توسعه	محلۀ مورد نظر	Fi
کمتر توسعه یافته	خاتون آباد	۰.۶۱۹
کمتر توسعه یافته	شن و ماسه	۰.۷۲۲
بدون توسعه یافتگی	شهرک انقلاب	۰.۷۹۵
بدون توسعه یافتگی	حصار امیر	۰.۸۰۲
بدون توسعه یافتگی	ترک آباد	۰.۹۸۸

نتیجه گیری و ارائه پیشنهادها

تحلیل‌های انجام شده در پاکدشت نشان دهنده چالش‌های جدی در کیفیت زندگی ساکنان است. نابرابری‌های اجتماعی و اقتصادی ناشی از دسترسی نامناسب به خدمات، مشکلاتی در روابط همسایگی و ایمنی ساختمان‌ها ایجاد کرده است. کمبود زیرساخت‌هایی همچون برق و اینترنت در مناطق محروم بر رفاه اجتماعی و فرهنگی تأثیر منفی می‌گذارد و عدم دسترسی به مراکز خرید و خدمات در محله‌های کم‌برخوردار، تأمین نیازهای روزمره را محدود می‌کند. وضعیت اقتصادی نامناسب، نابرابری درآمدی و عدم توجه به حقوق شهروندی به مشکلات در دسترسی به خدمات آموزشی و بهداشتی دامن می‌زند و احساس عدم رضایت از مدیریت شهری و بی‌اعتمادی عمومی به مسئولان، ضرورت بازنگری در سیاست‌ها را نمایان می‌سازد. برای مقابله با این چالش‌ها، نیاز به راهکارهای جامع و مؤثر برای بهبود زیرساخت‌ها و کیفیت زندگی احساس می‌شود. همچنین، ضعف در تأمین امنیت به‌ویژه در مناطق حاشیه‌ای و ناکافی بودن خدمات عمومی، کیفیت زندگی را تحت تأثیر قرار می‌دهد. در حوزه محیط زیست، فضاهای سبز نامناسب و عدم رضایت عمومی از کیفیت محیطی به عنوان عوامل کاهش کیفیت زندگی شناسایی شده‌اند که بر روحیه و سلامتی ساکنان اثرگذار است.

نتایج این پژوهش به تحلیل وضعیت شاخص‌های کیفیت زندگی در محله‌های شهر پاکدشت می‌پردازد. یافته‌ها نشان می‌دهند نتایج این پژوهش با یافته‌های پژوهش‌های صدری (۲۰۲۴)، حاجی‌زاده کرفند (۲۰۲۲) و غلامحسینی (۲۰۲۰) در زمینه شاخص‌های ارزیابی شده هم‌خوانی دارد. در حالی که پژوهش حاضر به طبقه‌بندی کیفیت زندگی در مقیاس محله‌های شهری تمرکز دارد، پژوهش صدری (۲۰۲۴) بر جنبه‌های کیفی و اقدامات شهرداری تأثیرگذار بر کیفیت زندگی شهروندان متمرکز شده است. همچنین، حاجی‌زاده کرفند (۲۰۲۲) به بررسی تأثیر احساس باهمستان بر کیفیت زندگی پرداخته است که جنبه‌های ذهنی کیفیت زندگی را مورد بررسی قرار می‌دهد. از سوی دیگر، غلامحسینی (۲۰۲۰) به تأثیر مدیریت شهری بر رضایت شهروندان با توجه به وضعیت خدمات و زیرساخت‌های شهری پرداخته است. به طور کلی، این پژوهش‌ها بر جنبه‌های مدیریتی، اجتماعی و زیرساختی کیفیت زندگی تأکید دارند و به بررسی ارتباط بین حس جمعی، مدیریت شهری و رضایت از خدمات شهری می‌پردازند. پژوهش حقی (۲۰۲۲) به بررسی وضعیت کیفیت زندگی از دیدگاه شهروندان شهر گرمی پرداخته و نتایج آن به نظرات و ارزیابی‌های شهروندان محدود است. در حالی که پژوهش حاضر علاوه بر نظرات شهروندان، دیدگاه‌های کارشناسان و متخصصان مدیریت شهری را نیز در نظر می‌گیرد تا نگاهی جامع‌تر به مسائل مرتبط با برنامه‌ریزی شهری ارائه دهد.

همچنین، بررسی‌های انجام شده توسط ابراهیمی و همکاران (۲۰۲۲) و لطیفی و همکاران (۲۰۱۹) بر تأثیرات اجتماعی و اقتصادی بر کیفیت زندگی و رفتارهای شهری و نیز تأثیر کیفیت زندگی بر جنبه‌های خشونت شهری متمرکز بوده است. تفاوت اصلی تحقیق حاضر با سایر تحقیقات در این است که پژوهش کنونی بر طبقه‌بندی کیفیت زندگی در مقیاس محله‌های شهری تمرکز دارد و تلاش می‌کند تا وضعیت کیفیت زندگی را در محله‌های مختلف شهر پاکدشت با نگاهی جامع و عمیق تحلیل کند. به خلاف پژوهش‌های

بر اساس نتایج به دست آمده از مدل تاکسونومی عددی، شاخص‌های عوامل کیفیت زندگی به چهار گروه (بسیار توسعه یافته، توسعه یافته، کمتر توسعه یافته و بدون توسعه یافتگی) تقسیم شدند. در این زمینه هرچه عدد Fi در نهایت به عدد صفر نزدیک‌تر باشد، نشان دهنده این مسئله است که میان کیفیت زندگی شهروندان و محله‌های مختلف شهر پاکدشت، توسعه یافتگی افزایش می‌یابد و در اصل Fi تعیین کننده میزان توسعه در هر محله شهری است. در این زمینه بر اساس شاخص مورد نظر، نتایج نشان داد تنها محله‌ای که شاخص‌های کیفیت زندگی در پاکدشت را دارد، محله مامازند است. پس از آن، محله‌های فاز ۱، قوه، فاز ۲ و زینیه دارای شاخص‌های توسعه یافته هستند. در زمینه محله‌های کمتر توسعه یافته، می‌توان به محله‌های پلشت، علامه، یسر، خاتون آباد و شن و ماسه اشاره کرد و در نهایت نتایج نشان می‌دهد محله‌های شهرک انقلاب، حصار امیر و ترک آباد دارای شاخص‌های کیفیت زندگی نیستند. در میان تعداد ۶۷ شاخصی که مورد مطالعه قرار گرفت و به تفکیک این شاخص‌ها در میان تمام محله‌ها ارزیابی شد، وضعیت محیط زیست، حکمروایی شهری، تأسیسات شهری و شاخص‌های اقتصادی در کلیه شهر پاکدشت در وضعیت نابسامانی قرار دارد. بر اساس آمارهای کتابخانه‌ای تلفیق شده با داده‌های آماری، نتایج این چنین نشان می‌دهد که محله‌های شهرک انقلاب و حصار امیر به دلیل برخورداری از سکونتگاه‌های غیررسمی، کمترین میزان سرانه‌های خدمات شهری را دارد و محله ترک آباد نیز از آنجا که با مهاجرت گسترده جمعیت کارگر و اتباع افغان مواجه بوده، با کمترین میزان شاخص‌های زیرساخت‌های شهری مواجه است. وضعیت پاکدشت به گونه‌ای است که پلشت، علامه، یسر، خاتون آباد و شن و ماسه نیز از وضعیت نامطلوبی برخوردار است. از جمله مهم‌ترین دلایل کاهش کیفیت زندگی در محله‌های پلشت و علامه می‌توان به این موضوع اشاره کرد که مهاجرت و انباشت جمعیت به‌ویژه از مناطق روستایی به شهری، فشار بیشتری بر زیرساخت‌ها و خدمات اجتماعی وارد کرده است. همچنین، نابسامانی شهری معماری و زیرساخت‌های ناکافی، نظیر نبود الزامات استاندارد ساخت‌وساز، به ایجاد فضاهای ملکی درهم‌ریخته و نامناسب منجر شده است. در محله‌های خاتون آباد و شن و ماسه نیز از جمله عوامل کاهش کیفیت زندگی فقر اقتصادی ناشی از وجود نرخ بالای بیکاری و فقر در این مناطق، به عدم دسترسی به منابع مالی و خدمات مناسب عمومی، مشکلات اجتماعی نظیر پایین بودن مشارکت اهالی در تصمیم‌گیری‌های محله‌ای زیرساخت‌های شهری شامل جاده‌ها، حمل و نقل عمومی، سیستم‌های آب و فاضلاب، و تأسیسات برقی و ارتباطی باعث بروز مشکلات جدی مانند ترافیک شدید، عدم دسترسی به خدمات ضروری، و آلودگی‌های زیست‌محیطی شده است. در رابطه با محله‌های توسعه نیافته نظیر ترک آباد، حصار امیر و شهرک انقلاب نیز شرایط اقتصادی نامناسب، بیکاری و فقدان فرصت‌های شغلی، عدم دسترسی به خدمات پایه که غالباً بخشی از اراضی مسکونی حتی از امکانات اولیه نظیر خدمات سلامت-بهداشت، آموزش، برق و گاز محروم هستند و همچنین، نبود نظارت کافی و زیرساخت‌های اجتماعی و اقتصادی در این مناطق به افزایش جرم و ناامنی منجر شده است. از دیگر عوامل کاهش کیفیت زندگی در این محله‌ها، آلودگی هوا، کمبود فضای سبز و شرایط غیر بهداشتی است.

پیشنهادهای زیر ارائه می‌شود:

- راهکارهایی برای کاهش نابرابری‌های اجتماعی - فضایی در محله‌ها برای جلوگیری و کنترل وضعیت موجود و کاهش تفاوت‌ها و عدم تعادل منطقه‌ای، لازم است تا مطالعات برنامه‌ریزی فضایی و آمایش به منظور شکل دادن به فضاهای مناسب و همگون در سطح استان مورد توجه قرار گیرد. این امر به عنوان ابزاری برای اصلاح و آرایش فضایی باید در نظر گرفته شود. تحقق چنین هدف مهمی نیاز به دو استراتژی و هدف عمده دارد که باید مد نظر برنامه‌ریزان قرار گیرد:

۱. بی‌نظمی و تمرکز به رشد متوازن محله‌ها و مناطق.
۲. مدیریت جمعیت جویای کار در شهرهای نزدیک تهران، به‌ویژه در باقرشهر و پرند، که طی سال‌های اخیر تعداد زیادی از بیکاران این مناطق به شهر پاکدشت مهاجرت کرده‌اند.
دستیابی به این اهداف از طریق قبول اصل توسعه از پایین به بالا و استفاده از اصول جغرافیای کاربردی و جغرافیای رفاه اجتماعی، با شناسایی نیازهای ابتدایی مردم ممکن است. این نیازها معمولاً از دو بخش مکمل تشکیل می‌شود:

۱. نیازهای اساسی خانواده مانند اشتغال، تغذیه کافی و مسکن.
۲. نیازهای عمومی جمعی نظیر آب سالم، بهداشت، درمان و آموزش.
بنابراین، راهبرد توسعه از پایین می‌تواند به حل مسائل مربوط به نیازهای اساسی اکثریت جامعه و ایجاد شرایط زندگی بهتر و مناسب‌تر کمک کند و عدالت اجتماعی، که امروزه از مهم‌ترین اهداف هر برنامه‌ریزی باید محسوب شود، در بعد فضایی گسترش یابد. همچنین، این راهبرد می‌تواند موجب مدیریت مهاجرت‌ها و کاهش تمرکز جمعیت در سطح مناطق شهر تهران، به‌ویژه در شهر پاکدشت شود.

- پیشنهادهای دیگر برای کاهش نابرابری‌های فضایی - اجتماعی در شهر پاکدشت:

- حمایت از هویت و فعالیت گروه‌های آسیب‌دیده به منظور کاهش تضادها، به‌ویژه در محله‌های کم‌توسعه و بدون توسعه.

- توجه به توزیع منابع و رفع کمبودها برای تأمین نیازهای شهروندان.

- ایجاد کمربند سبز به منظور جلوگیری از رشد بی‌رویه تهران و حاشیه‌های شهر پاکدشت.

- با توجه به پایین بودن سطح رضایت در شاخص کلی کیفیت زندگی شهری، ضروری است مدیریت شهری برنامه‌ای ویژه برای شناسایی علل این مسئله و افزایش کیفیت زندگی شهری برای ساکنان نواحی حاشیه‌ای تهیه کند.

- پیشنهاد می‌شود نهادی مشخص برای پایش و اندازه‌گیری شاخص‌های کیفیت زندگی شهری در شهرداری شهر پاکدشت تأسیس شود. این نهاد مسئولیت پاسخ‌گویی به خواسته‌های شهروندان را به عهده گیرد.

- با توجه به کمبود فضاهای سبز و پارک‌ها در محله‌های مختلف پاکدشت به‌ویژه در شهرک انقلاب، امیرحصار و بیر، افزایش سرانه فضای سبز از طریق تملک زمین‌های بایر موجود و اختصاص آن به احداث پارک و زمین ورزشی در حد محلات باعث افزایش سرزندگی ساکنان و بهبود کیفیت هوا خواهد شد.

- تعیین وضعیت بناهای تخریبی رهاشده در محلات بافت قدیم از طریق ارسال اخطار توسط مراجع ذی‌صلاح و تخریب کامل این بناها و حصارکشی مناسب به منظور جلوگیری از تجمع افراد بی‌خانمان و معتادان در این مکان‌ها.

- اجرای طرح دفاتر بهسازی و نوسازی محله در بافت‌های قدیمی محله‌های پاکدشت، با هدف ایجاد ارتباط نزدیک با مردم و ارائه اطلاعات شفاف در خصوص طرح‌های نوسازی و تشویق ساکنان به مشارکت در این طرح‌ها.

- تقویت سرمایه اجتماعی از طریق افزایش مشارکت، اعتمادسازی، و تقویت حس تعلق و فرهنگ شهروندی.

قبلی که بیشتر بر جنبه‌های کیفی، مدیریتی یا اجتماعی کیفیت زندگی تأکید داشتند، این تحقیق ابعاد مختلف کیفیت زندگی را بر اساس سطح توسعه‌یافتگی محله‌ها به چهار دسته (بسیار توسعه‌یافته، توسعه‌یافته، کمتر توسعه‌یافته و بدون توسعه‌یافتگی) تقسیم کرده و به تحلیل وضعیت هر یک از این محله‌ها می‌پردازد. در حالی که پژوهش‌های یادشده فقط نظرات شهروندان یا بعد خاصی از کیفیت زندگی را مورد بررسی قرار می‌دهند، تحقیق حاضر به بررسی جامع‌تری به این مقوله پرداخته و علاوه بر نظرات شهروندان، دیدگاه‌های کارشناسان و متخصصان مدیریت شهری را نیز در نظر گرفته است. این رویکرد موجب می‌شود که تحلیل کیفیت زندگی در این پژوهش به شکل جامع‌تری صورت گیرد و در نتیجه، اطلاعات دقیق‌تری در مورد وضعیت هر محله و عوامل مؤثر بر کیفیت زندگی به دست آید. نتایج نشان می‌دهد در خصوص کیفیت زندگی در شهر پاکدشت، تنها محله‌ای که شاخص‌های مثبت و قابل قبول کیفیت زندگی را دارد، محله مامازند است. سایر محله‌ها مانند فاز ۱، قوه، فاز ۲ و زینیه نیز شرایط بهتری نسبت به محله‌های کمتر توسعه‌یافته دارند، اما نسبت به محله مامازند در سطح پایین‌تری قرار دارند. در میان محله‌های کمتر توسعه‌یافته، می‌توان به پلشت، علامه، بیر، خاتون‌آباد و شن و ماسه اشاره کرد که با چالش‌هایی نظیر کمبود خدمات و زیرساخت‌ها روبه‌رو هستند. از سوی دیگر، شهرک انقلاب، حصار امیر و ترک‌آباد به عنوان محله‌هایی شناخته می‌شوند که اساساً از نظر شاخص‌های توسعه‌ای در وضعیت مناسبی قرار ندارند.

نتایج این تحقیق به‌وضوح نشان می‌دهد در زمینه کیفیت زندگی در شهر پاکدشت، تنها محله‌ای که شاخص‌های مثبت و قابل قبول دارد، محله مامازند به شمار می‌آید. دیگر محله‌ها مانند فاز ۱، قوه، فاز ۲ و زینیه اگرچه وضعیت بهتری نسبت به محله‌های کمتر توسعه‌یافته دارند، اما نسبت به محله مامازند در سطح پایین‌تری قرار دارند. در میان محله‌های با توسعه محدود، محله‌هایی همچون پلشت، علامه، بیر، خاتون‌آباد و شن و ماسه با چالش‌های جدی نظیر کمبود خدمات و زیرساخت‌ها مواجه هستند. به علاوه، شهرک انقلاب، حصار امیر و ترک‌آباد به عنوان محله‌هایی شناخته می‌شوند که اساساً از نظر شاخص‌های توسعه‌ای در وضعیت مناسبی قرار ندارند. بررسی ۶۷ شاخص مختلف نشان می‌دهد وضعیت کلی در شهر پاکدشت، به‌ویژه در زمینه‌های محیط زیست، حکمرانی شهری، زیرساخت‌های شهری و شاخص‌های اقتصادی، به‌شدت نامطلوب است. محله‌های شهرک انقلاب و حصار امیر به دلیل وجود سکونتگاه‌های غیررسمی، با کمترین سرانه خدمات شهری روبه‌رو هستند. همچنین، محله ترک‌آباد به دلیل مهاجرت گسترده جمعیت کارگر و اتباع افغان، از نظر زیرساخت‌های شهری در شرایط بحرانی قرار دارد. این وضعیت به‌وضوح عدم توازن توسعه‌ای را در شهر پاکدشت نمایان می‌کند که می‌تواند تأثیرات منفی زیادی بر زندگی روزمره ساکنان داشته باشد. کمبود خدمات اجتماعی و زیرساخت‌هایی نظیر آب، برق، بهداشت و آموزش در محله‌های نامطلوب می‌تواند به بروز نارضایتی اجتماعی و افزایش تنش‌ها میان ساکنان منجر شود. وجود سکونتگاه‌های غیررسمی و مهاجرت جمعیت به این مناطق نیز به مشکلات مرتبط با حاشیه‌نشینی و ضعف در حکمرانی شهری دامن می‌زند. ساکنان این محله‌ها معمولاً دسترسی کمی به فرصت‌های شغلی، خدمات بهداشتی و آموزشی دارند، که این مسئله می‌تواند چرخه‌ای از فقر و آسیب‌های اجتماعی ایجاد کند. به منظور بهبود این وضعیت، لازم است سیاست‌گذاری‌های جامع و همگانی طراحی شود که با در نظر گرفتن نیازهای واقعی محله‌ها، بر بهبود زیرساخت‌ها، افزایش دسترسی به خدمات عمومی و ایجاد فرصت‌های شغلی متمرکز باشد. علاوه بر این، مشارکت فعال ساکنان در فرایندهای تصمیم‌گیری و اجرای پروژه‌ها می‌تواند به شکل‌گیری حس تعلق و مسئولیت‌پذیری در میان آن‌ها کمک کند و به بهبود کیفیت زندگی در شهر پاکدشت منجر شود. در این رابطه به منظور توسعه محله‌های شهر پاکدشت و افزایش کیفیت زندگی شهروندان،

Gómez-Varo, I., Delclos-Alio, X., & Miralles-Guasch, C. (2022). Jane Jacobs reloaded: A contemporary operationalization of urban vitality in a district in Barcelona. *Cities*, 123, 103565. <https://www.sciencedirect.com/science/article/pii/S026427512200004X>

Gunter, K. E., Peek, M. E., Tanumihardjo, J. P., Carbrey, E., Crespo, R. D., Johnson, T. W., ... & Chin, M. H. (2021). Population health innovations and payment to address social needs among patients and communities with diabetes. *The Milbank Quarterly*, 99(4), 928-973. <https://onlinelibrary.wiley.com/doi/abs/10.1111/1468-0009.12522>

Haghi, Y., Ali Babalo, L., ansari gabli, A. and karmi, S. (2022). Investigating and analyzing the status of urban quality indicators from the perspective of citizens (Case study: Garmi city). *Geography and Human Relationships*, 4(4), 111-122. https://www.gahr.ir/article_147635.html. [In Persian].

Hajizadeh Kargand, Masoumeh, Salmani Moghadam, Mohammad, Hosseinabadi, Saeed, and Soleimani Moghadam. (2022). A Comparative Analysis of the Relationship Between Sense of Community and Quality of Life in Urban Areas (Case Study: Vali Asr Neighborhood and the Down Neighborhood in Qaen City). *Journal of Geography and Urban Space Development*, 9(3), 18. <https://www.sid.ir/paper/1133979/fa>

Iranian Statistical Center, 2023 <https://amar.org.ir>

KarmianBostani, M., & Hosein-Zahi, I. (2021). Investigating the effects of tourism development on the dimensions of quality of life in Chabahar City. *Geographic Sciences*, 34(17), 98-113. https://journals.iau.ir/article_683456.html[In Persian]

Komalawati, R. A., & Lim, J. (2021). Reality of compact development in a developing country: focusing on perceived quality of life in Jakarta, Indonesia. *International Journal of Urban Sciences*, 25(4), 542-573. <https://www.tandfonline.com/doi/abs/10.1080/12265934.2020.1803106>

Latifi, G., piri, E., Mohammadi, Y. and Parsa, S. (2019). Comparative Study of Spatial and Social Inequality in Urban Neighborhoods (Case Study of Darsiran & Baharan Neighborhoods in Marivan). *Quarterly Journals of Urban and Regional Development Planning*, 4(10), 1-29. https://urdp.atu.ac.ir/article_12846.html [In Persian]

Leporelli, E., & Santi, G. (2019). From psychology of sustainability to sustainability of urban spaces: Promoting a primary prevention approach for well-being in the healthy city designing. A waterfront case study in Livorno. *Sustainability*, 11(3), 760. <https://www.mdpi.com/2071-1050/11/3/760>

Lu, M., & Diab, E. (2023). Understanding the determinants of x-minute city policies: A review of the North American and Australian cities' planning documents. *Journal of Urban Mobility*, 3, 100040. <https://www.sciencedirect.com/science/article/pii/S2667091722000280>

Mohammadian, H. D., Langari, Z. G., & Wittberg, V. (2022, March). Cyber government for sustainable governance: Examining solutions to tomorrow's crises and implications through the 5th wave theory, Edu 5.0 concept, and 9PSG model. In 2022 IEEE Global Engineering Education Conference (EDUCON) (pp. 1737-1746). IEEE. <https://ieeexplore.ieee.org/abstract/document/9766774>

Mohammadzadeh, Amir, Gholami, Adal, Gholami, Hanieh, and Rezaei Barkook, Rasool(2024).Urban Management Transformation with Smart Cities: An Innovative Approach to Enhancing the Quality of Life for Citizens and Ensuring a Sustainable Future." In Proceedings of the First National Congress on Sustainable Development and Social Responsibilities: Challenges and Solutions, Shiraz. <https://civilica.com/doc/2170164>

Mouratidis, K. (2021). Urban planning and quality of life: A review of pathways linking the built environment to subjective well-being.

مشارکت نویسندگان

نویسنده اول ۷۰٪، نویسنده دوم ۲۰٪ و نویسنده سوم ۱۰٪ از تحقیق را به عهده داشته‌اند.

تشکر و قدردانی

از تمامی کسانی که در این تحقیق به محققان کمک کرده‌اند، صمیمانه قدردانی می‌شود. این تحقیق هیچ نوع منافع تجاری نداشته و نویسندگان بابت ارائه اثر خود هیچ وجهی دریافت نکرده‌اند. همچنین، مقاله از حمایت مالی و معنوی بهره‌مند نبوده و تمامی هزینه‌ها توسط نویسنده اول (دانشجو) تأمین شده است.

تعارض منافع

موردی از سوی نویسندگان گزارش نشده است.

منابع

- Badri, Seyed Ali, Ramazan-zadeh Lasboui, Mehdi, Asgari, Ali, Ghadiri Masoum, Mojtaba, & Salmani, Mohammad. (2013). The Role of Local Management in Enhancing Spatial Resilience Against Natural Disasters with Emphasis on Floods: A Case Study of Two Watersheds in Cheshm-e Kileh, Tonekabon County and Sard Abroud, Kelardasht. *Crisis Management*, 2(3), 37-48. <https://www.sid.ir/paper/226052/fa>
- Berbekova, A., Uysal, M., & Assaf, A. G. (2022). Toward an assessment of quality of life indicators as measures of destination performance. *Journal of Travel Research*, 61(6), 1424-1436. <https://journals.sagepub.com/doi/abs/10.1177/00472875211026755>
- Boutillier, R. (2017). Stakeholder politics: Social capital, sustainable development, and the corporation. Routledge. <https://www.taylor-francis.com/books/mono/10.4324/9781351279727/stakeholder-politics-robert-boutillier>
- Constantinescu, M., Orîndaru, A., Căescu, Ş. C., & Pachiţanu, A. (2019). Sustainable Development of Urban Green Areas for Quality of Life Improvement—Argument for Increased Citizen Participation. *Sustainability*, 11(18), 4868. <https://www.mdpi.com/2071-1050/11/18/4868>
- Dushkova, D., & Ivlieva, O. (2024). Empowering Communities to Act for a Change: A Review of the Community Empowerment Programs towards Sustainability and Resilience. *Sustainability*, 16(19), 8700. <https://www.mdpi.com/2071-1050/16/19/8700>
- Ebdali, Y., Hatami Nejad, H., Zangeneh Shahrokhi, S., Pourahmad, A., & Solmani, M. (2022). Analysis of Urban Resilience Indicators Against Flood Hazards with a Foresight Approach (Case Study: Khorramabad City). *Iranian Journal of Foresight Studies*, 7(1), 1-26. [In Persian] <https://www.sid.ir/paper/1150560/fa>
- Ebrahimi, N., Mohseni, R. and Elmi, M. (2022). The role of quality of life and defenseless urban spaces in the tendency to urban violence (Case study: Rasht). *Urban Planning Knowledge*, 6(2), 147-162. https://upk.guilan.ac.ir/article_6007.html
- Gholamhosseini, Ismail, Mirsendesi, Seyed Mohammad, and Ghanbarzadegan, Khalil. (2020). The Impact of Urban Management on Citizen Satisfaction: A Case Study of the Informal Settlement of Khak Sefid "Golshan," District 4 of Tehran. <https://civilica.com/doc/1385493>

- Cities, 115, 103229. <https://www.sciencedirect.com/science/article/pii/S0264275121001293>
- Mousavi, M., Jahangirzadeh, J., Bayramzadeh, N., & Omidvarfar, S. (2023). An analysis of the state of good governance in Urban Peripheral villages of Urmia. *Peripheral Urban Spaces Development*, 5(2). https://www.jpud.ir/article_178238.html?lang=en [In Persian]
- Norouzi, F., Salehi, I., & Khasto, M. (2020). "Analysis of Spatial Inequalities in Urban Service Distribution and Its Relationship with the Quality of Life of Residents for Achieving Sustainable Neighborhoods (Case Study: Neighborhoods of Tehran)." *Environmental Education and Sustainable Development Scientific Journal*, 9(2), 97-114. https://ee.journals.pnu.ac.ir/article_7539.html [In Persian]
- Norouzi, M. S., Nikfar, M. R., Hashemi Rakhavandi, S. M. (2024). Explaining the role of rent-seeking economy in the expansion of informal settlements: A case study of the Hasar Amir neighborhood in Pakdasht. In *Proceedings of the Tenth International Conference on Sustainable Tourism, Geography, and Environment* (pp. [page numbers]). Hamadan. <https://civilica.com/doc/2098036> [In Persian]
- Pakdasht Governorate, 2024
- Pickett, S. T., Simone, A. T., Anderson, P., Sharifi, A., Barau, A., Hoover, F. A & Ginsberg, J. (2024). The relational shift in urban ecology: From place and structures to multiple modes of coproduction for positive urban futures. *Ambio*, 53(6), 845-870. <https://link.springer.com/article/10.1007/s13280-024-02001-y>
- Pieńkowski, D. (2023). *The Economics of Sustainable Development and Distribution: The Unfairness and Injustice of Milton Friedman's Capitalism*. Taylor & Francis. <https://www.taylorfrancis.com/books/mono/10.4324/9781032629063/economics-sustainable-development-distribution-dariusz-pienkowski>
- Radio Tehran, 2018: Introduction to Pakdasht Count. <https://radiotehran.ir/newsdetails>
- Rogge, N., & Van Nijverseel, I. (2019). Quality of life in the European Union: A multidimensional analysis. *Social Indicators Research*, 141(2), 765-789. <https://dialnet.unirioja.es/descarga/articulo/9871873.pdf>
- Ruef, M., & Kwon, S. W. (2016). Neighborhood associations and social capital. *Social Forces*, 95(1), 159-190. <https://www.emerald.com/insight/content/doi/10.1108/EOR-10-2023-0002/full/html>
- Sadri, Seyed Elias. (2024). "The Role of Municipalities in Enhancing the Quality of Life for Citizens." 20th National Conference on Economics, Management, and Accounting, Shirvan. <https://civilica.com/doc/2152833> [In Persian]
- Taheri Vahdati, H. (2008). "The Role of the People in the Words and Thoughts of Imam Khomeini." *Pasdar-e Islam Journal*, June 2008, Issue 318. <https://www.noormags.ir/view/fa/articlepage/1226602> [In Persian]
- Tajik, S. (2019). "Informal Settlements in Pakdasht (Case Study: Region 2)." Master's Thesis, Department of Geography and Urban Planning, Faculty of Humanities, Islamic Azad University, Yadegar-Imam Branch (Shahr-e Rey). <https://yi.iau.ir/engineering/fa/page/1735> [In Persian]
- Wang, M., & Zhou, T. (2023). Does smart city implementation improve the subjective quality of life? Evidence from China. *Technology in Society*, 72, 102161. www.sciencedirect.com/science/article/pii/S0160791X22003025
- Zangeneh, Y., & Tayebi, J. (2020). "The Theory of Urban Authenticity and the Process of Revitalizing Old Urban Textures (Case Study: The City of Sabzevar)." *Proceedings of the Second National Healthy City Conference*. <https://civilica.com/doc/1267537> [In Persian]