

Estimating the Tourism Carrying Capacity of Yasouj City and Presenting a Strategic Plan with the Help of a SWOT Analysis Model

Original Article

Vajihe Ghorbannia Kheybari^{1*}, Elahe Azimi², Mohsen Armin³

1- Assistant Professor, Department of Natural Resources Engineering, Faculty of Agriculture and Natural Resources, Yasouj University, Yasouj, Iran

2- Ph.D. candidate in Urban Planning, Faculty of Art and Architecture, Yazd University, Yazd, Iran

3- Assistant Professor, Department of Natural Resources Engineering, Faculty of Agriculture and Natural Resources, Yasouj University, Yasouj, Iran

ARTICLE INFO

Article History

Received: 2024-06-18

Revised: 2024-07-29

Accepted: 2024-08-04

Keywords

Carrying Capacity

Douglass Model

SWOT Technique

Urban Tourism

Yasouj

ABSTRACT

Introduction

With the rapid development of the social economy of today's world and the improvement of living standards, people have become more interested in tourism, which has caused tourism to develop rapidly. Tourism is a vital driving industry for the development of the national economy, which has economic and ecological functions and is essential in the sustainable development of cities. Cities provide the field of tourism development by providing various goods and services from economic, social, and cultural activities as well as service activities such as hospitality and leisure facilities. Tourism develops in cities that benefit from suitable facilities and services and have historical, cultural, and artistic attractions. The explosive growth of domestic and foreign tourism in recent years, while promoting the economic development of different countries and regions, has brought many problems and challenges. Therefore, evaluating the tourism capacity of a tourist destination city is of great importance for realizing the sustainable development of the city's tourism. Yasouj is one of the cities with the potential and suitable weather conditions to attract foreign and domestic tourists. The existence of tourist attractions in natural, historical, and cultural fields can provide economic, social, and environmental growth and development in this city and become an important tourism hub at the national level. However, it should be noted that the development of tourism requires determining the capacity and gaining comprehensive knowledge of the natural resources, threats, and opportunities in the external environment and recognizing its internal weaknesses and strengths to measure the situation and formulate strategies for guidance and the control of its management system.

Materials and Methods

In this research, the tourism capacity of Yasouj City has been evaluated using the Douglass model. To examine the strengths and bottlenecks of the tourism industry, finally, solutions to strengthen and develop it, its strategic analysis using the SWOT technique has been studied. The city of Yasouj is the capital of Kohgiluyeh and Boyer-Ahmad provinces in the southwest of Iran, next to the Beshar River and on the slopes of Dena peaks between 30 degrees 9 minutes to 31 degrees 32 minutes north latitude and 49 degrees 43 minutes to 51 degrees 52 minutes east longitude is located at an altitude of 1870 meters above sea level. Due to its location on the slopes of Zagros and its mountainous area, this city has beautiful nature and a mild climate for tourists to spend their free time.

* Corresponding author: v.ghorbannia@yu.ac.ir

For this reason, many tourists travel to this mountain city every year. In this regard, first, the values of the parameters of the Douglass model were determined with detailed field surveys. Then, the strengths and weaknesses were determined in a fully operational manner. The opportunities and threats of the studied parks in terms of camping tourism were examined on a detailed scale, and each factor was weighted by asking for the opinion of experts and using the expert method.

Findings

The calculation of the capacity of the studied parks showed that these parks have a capacity equal to 732,643 tourists per year and 5,426 per day. With the field survey of the studied parks, it was found that only a 2-hectare enclosed area in Mehrvarzi Park is relatively standard for camping activities, which has a capacity of 29,176 tourists per year and 216 tourists per day, which is about 4% of the number of tourists who visit non-standard space, they resort to camping in the studied parks. To examine the strengths and bottlenecks of the tourism industry and finally provide solutions to strengthen and develop it, the tourism development strategy of the parks was determined using the SWOT technique. The results showed that the strengths (S), weaknesses (W), opportunities (O), and threats (T) of the tourism industry in the parks of Yasouj City have scores of 2.98, 3.15, 3.19, and 26.3, respectively. Based on the calculation of the coefficients of internal and external factors, it was determined that the strategy in the studied parks is defensive (W-T). To turn weaknesses into strengths and threats into opportunities for the development of tourism

in Yasouj city, defensive strategies such as raising the awareness of tourists to prevent the destruction and pollution of parks, paying attention to the aspects of health and cleanliness in parks, and strengthening the sense of security provided in parks.

Conclusion

In the present study, it can be concluded that the urban and tourism trustee organizations in Yasouj city only carry out the usual physical developments and create minimal facilities and conditions, and do not think about the tourism issue in a precise manner and according to global standards and if the situation continues in the same way. In contrast, the tourist-friendly environment of urban parks will be destroyed daily, and the number of tourists will also decrease. In this sense, it will harm the city's income generation and employment. Before designing and implementing tourism infrastructures and facilities in urban parks, measuring their capacity and using them according to their principles and capacity is necessary. In the general review of the studied parks and the level of reception of tourists, at first glance, it seems that the parks of Yasouj city have suitable conditions for tourism, but by examining all internal factors (strengths and weaknesses) and external factors (opportunities and threats) and their analysis together revealed that by chance, weaknesses outweigh strengths and threats outweigh opportunities. A defensive strategy should be adopted to deal with internal weaknesses and external threats to park tourism management.

COPYRIGHTS

©2022 The author(s). This is an open access article distributed under the terms of the Creative Commons Attribution (CC BY 4.0), which permits unrestricted use, distribution, and reproduction in any medium, as long as the original authors and source are cited. No permission is required from the authors or the publishers.



HOW TO CITE THIS ARTICLE

Ghorbannia Kheybari V. Azimi E. Armin M. Estimating the Tourism Carrying Capacity of Yasouj City and Presenting a Strategic Plan with the Help of a SWOT Analysis Model. Urban Economics and Planning Vol 5(2):108-121. [In Persian]

DOI: 10.22034/uep.2024.463401.1507



بر آورد ظرفیت برد گردشگری شهر یاسوج و ارائه برنامه راهبردی با کمک مدل تحلیل سوات

مقاله پژوهشی

وجیهه قربان نیا خیبری^{۱*}؛ الهه عظیمی^۲؛ محسن آرمین^۳

- ۱- استادیار گروه مهندسی منابع طبیعی، دانشکده کشاورزی و منابع طبیعی، دانشگاه یاسوج، یاسوج، ایران
 ۲- دانشجوی دوره دکتری شهرسازی، دانشکده هنر و معماری، دانشگاه یزد، یزد، ایران
 ۳- استادیار گروه مهندسی منابع طبیعی، دانشکده کشاورزی و منابع طبیعی، دانشگاه یاسوج، یاسوج، ایران

چکیده

مقدمه

با توسعه سریع اقتصاد اجتماعی جهان امروزی و بهبود استانداردهای زندگی، مردم بیشتر به گردشگری علاقه مند شده و این موضوع باعث شده که گردشگری به سرعت توسعه یابد. گردشگری یک صنعت محرکه مهم برای توسعه اقتصاد ملی با کارکردهای اقتصادی و اکولوژیکی است و در توسعه پایدار شهرها ضروری است. شهرها با ارائه کالا و خدمات متنوع از فعالیت‌های اقتصادی، اجتماعی و فرهنگی و همچنین، فعالیت‌های خدماتی مانند امکانات پذیرایی و فراغتی، زمینه توسعه گردشگری را فراهم می‌کنند. گردشگری در شهرهایی توسعه پیدا می‌کند که علاوه بر داشتن جاذبه‌های تاریخی، فرهنگی و هنری از امکانات و خدمات مناسب نیز بهره‌مند باشند. رشد انفجاری گردشگری داخلی و خارجی در سال‌های اخیر ضمن ارتقای توسعه اقتصادی کشورها و مناطق مختلف، مشکلات و چالش‌های زیادی را به همراه داشته است. بنابراین، ارزیابی ظرفیت برد گردشگری یک شهر مقصد گردشگری برای تحقق توسعه پایدار گردشگری شهر از اهمیت بالایی برخوردار است. شهر یاسوج از جمله شهرهایی است که دارای پتانسیل و شرایط آب‌وهوایی مناسب برای جلب گردشگران خارجی و داخلی است. وجود جاذبه‌های گردشگری در زمینه‌های طبیعی، تاریخی و فرهنگی می‌تواند زمینه‌های رشد و توسعه اقتصادی، اجتماعی و زیست‌محیطی را در این شهر فراهم آورد و به عنوان یک قطب مهم گردشگری در سطح ملی مطرح شود. اما باید توجه کرد که توسعه گردشگری مستلزم تعیین ظرفیت و کسب شناخت همه‌جانبه از توان‌های طبیعی، تهدیدها و فرصت‌های موجود در محیط خارجی و بازشناسی ضعف‌ها و قوت‌های داخلی آن به منظور سنجش وضعیت و تدوین راهبردها برای هدایت و کنترل سیستم مدیریتی آن است.

مواد و روش‌ها

در این تحقیق ظرفیت برد گردشگری شهر یاسوج با استفاده از مدل داگلاس مورد ارزیابی قرار گرفته و سپس با هدف بررسی توان و تنگنای صنعت گردشگری و در نهایت، ارائه راهکارهایی به منظور تقویت و توسعه آن، تجزیه و تحلیل استراتژیک آن با استفاده از تکنیک سوات مورد پژوهش قرار گرفته است. شهر یاسوج به عنوان مرکز استان کهگیلویه و بویراحمد در جنوب غربی ایران در کنار رودخانه بشار و در دامنه قله دنا بین ۳۰ درجه و ۹ دقیقه تا ۳۱ درجه و ۳۲ دقیقه عرض شمالی و ۴۹ درجه و ۴۳ دقیقه تا ۵۱ درجه و ۵۲ دقیقه طول شرقی در ارتفاع ۱۸۷۰ متری از سطح دریا قرار گرفته است. این شهر به دلیل قرارگیری در دامنه‌های زاگرس و موقعیت کوهستانی، دارای طبیعتی زیبا و آب‌وهوایی معتدل برای گذران اوقات فراغت گردشگران است. به همین دلیل، سالانه گردشگران زیادی به این شهر کوهستانی سفر می‌کنند. در همین راستا ابتدا مقادیر پارامترهای مدل داگلاس با پیمایش‌های دقیق صحرایی تعیین و سپس، به صورت کاملاً عملیاتی قوت‌ها و ضعف‌ها؛ فرصت‌ها و تهدیدهای

اطلاعات مقاله

تاریخ‌های مقاله

تاریخ دریافت: ۱۴۰۳/۰۲/۲۹
 تاریخ بازنگری: ۱۴۰۳/۰۵/۰۸
 تاریخ پذیرش: ۱۴۰۳/۰۵/۱۴

کلمات کلیدی

تکنیک سوات
 ظرفیت برد
 گردشگری شهری
 مدل داگلاس
 یاسوج

آلوده کردن پارک‌ها، توجه به جنبه‌های بهداشتی و نظافت در پارک‌ها، تقویت حس امنیت در پارک‌ها و غیره ارائه شده است.

نتیجه‌گیری

در مطالعه حاضر می‌توان این‌گونه نتیجه‌گیری کرد که سازمان‌های متولی شهری و گردشگری در شهر یاسوج فقط اقدام به توسعه‌های فیزیکی معمول و ایجاد یک امکانات و شرایط حداقلی می‌کنند و به موضوع گردشگری به صورت دقیق و متناسب با استانداردهای جهانی فکر نمی‌کنند و اگر شرایط به همین منوال پیش برود، ضمن اینکه محیط گردشگرپسند پارک‌های شهری روزبه‌روز تخریب خواهد شد، تعداد گردشگران نیز کاهش خواهد یافت و از این نظر صدماتی متوجه درآمدزایی و اشتغال شهر خواهد شد. لازم است پیش از طراحی و اجرای زیرساخت‌ها و امکانات گردشگری در پارک‌های شهری، ابتدا اقدام به ظرفیت برد آن شود و طراحی و به‌کارگیری امکانات بر اساس اصول و متناسب با ظرفیت برد اجرا شود. در بررسی کلی پارک‌های مورد مطالعه و میزان استقبال گردشگران، در نگاه اول به نظر می‌آید که پارک‌های شهر یاسوج شرایط مناسبی برای گردشگری دارند، اما با بررسی همه‌عوامل داخلی (قوت‌ها و ضعف‌ها) و عوامل خارجی (فرصت‌ها و تهدیدها) و تحلیل آن‌ها در کنار هم مشخص شد که اتفاقاً ضعف‌ها بر قوت‌ها و تهدیدها بر فرصت‌ها برتری دارد و برای مدیریت گردشگری پارک‌ها در حال حاضر باید یک راهبرد تدافعی برای مقابله با ضعف‌های درونی و تهدیدهای بیرونی اتخاذ کرد.

پارک‌های مورد مطالعه به لحاظ گردشگری کمپینگ در مقیاس دقیق بررسی شد و با نظرخواهی از کارشناسان و با استفاده از روش خبرگان وزندهی به هر یک از عوامل صورت گرفت.

یافته‌ها

محاسبه ظرفیت برد پارک‌های مورد مطالعه نشان داد این پارک‌ها ظرفیتی معادل ۷۳۲۶۴۳ نفر گردشگر در سال و ۵۴۲۶ نفر در روز را دارند. با بررسی میدانی پارک‌های مورد مطالعه مشخص شد که فقط یک محدوده محصور ۲ هکتاری در پارک مهرورزی برای فعالیت چادر زدن نسبتاً استاندارد است که ظرفیت ۲۹۱۷۶ نفر گردشگر در سال و ۲۱۶ نفر گردشگر در روز را دارد که حدود ۴ درصد تعداد گردشگرانی است که در فضای غیر استاندارد مبادرت به چادر زدن در پارک‌های مورد مطالعه می‌کنند. با هدف بررسی توان و تنگنای صنعت گردشگری و در نهایت ارائه راهکارهایی به منظور تقویت و توسعه آن، با استفاده از تکنیک سوات راهبرد توسعه گردشگری پارک‌ها مشخص شد. نتایج نشان داد قوت‌ها (S)، ضعف‌ها (W)، فرصت‌ها (O) و تهدیدهای (T) صنعت گردشگری در پارک‌های شهر یاسوج به ترتیب دارای امتیاز ۲/۹۸، ۳/۱۵، ۳/۱۹ و ۳/۲۶ هستند که بر اساس محاسبه مجموع ضرایب عوامل داخلی و خارجی مشخص شد که استراتژی موجود در پارک‌های مورد مطالعه تدافعی (W-T) است. در راستای تبدیل ضعف‌ها به قوت و تهدیدها به فرصت برای توسعه گردشگری در شهر یاسوج، راهبردهای تدافعی از قبیل بالا بردن آگاهی گردشگران جهت جلوگیری از تخریب و

مقدمه

گردشگری در زمینه‌های طبیعی، تاریخی و فرهنگی می‌تواند زمینه‌های رشد و توسعه اقتصادی، اجتماعی و زیست‌محیطی را در این شهر فراهم آورد و به عنوان یک قطب مهم گردشگری در سطح ملی مطرح شود. اما باید توجه کرد که توسعه گردشگری مستلزم تعیین ظرفیت و کسب شناخت همه‌جانبه از توان‌های طبیعی، تهدیدها و فرصت‌های موجود در محیط خارجی و بازشناسی ضعف‌ها و قوت‌های داخلی آن به منظور سنجش وضعیت و تدوین راهبردها برای هدایت و کنترل سیستم مدیریتی آن است.

در همین راستا در تحقیق حاضر ظرفیت برد گردشگری شهر یاسوج مرکز استان کهگیلویه و بویراحمد با استفاده از مدل داگلاس (Douglass) مورد ارزیابی قرار گرفته و سپس، با هدف بررسی توان و تنگناهای صنعت گردشگری و در نهایت، ارائه راهکارهایی به منظور تقویت و توسعه آن، تجزیه و تحلیل استراتژیک آن با استفاده از تکنیک سو (SWOT) مورد پژوهش قرار گرفته است.

پیشینه تحقیق

جهانگیر [۶] وضعیت صنعت طبیعت‌گردی پارک‌های شهری را با هدف ارائه برنامه راهبردی با کمک ماتریس سوات در پارک خورشید مشهد ارزیابی و تحلیل کرد. نتایج پژوهش یادشده نشان داد وزن قوت‌ها بیشتر از ضعف‌ها و همچنین، فرصت‌های موجود از تهدیدهای آن بیشتر است که با استفاده از قوت‌ها و فرصت‌های موجود می‌توان در جهت بهتر شدن اوضاع کنونی پارک کوشید تا رضایتمندی گردشگران را بیش از پیش فراهم کرد. شیرانی سرامزه و همکاران [۷] ظرفیت برد بوستان خلیج فارس فولاد شهر را برآورد کردند. نتایج حاصل از به‌کارگیری دستورالعمل سازمان جهانی حفاظت از محیط زیست (IUCN, The International Union for the Conservation of Nature) نشان داد بوستان خلیج فارس با مساحت ۹۳ هزار مترمربع دارای ظرفیت برد فیزیکی ۳۲۵۸۷۲ نفر، ظرفیت برد واقعی ۷۸۱۸۳ و ظرفیت برد مؤثر ۳۹۰۹۱ نفر در سال است. همچنین، ظرفیت برد خدماتی پارک بیش از ظرفیت برد مدیریتی آن بوده است. جهانگیر و همکاران [۸] توان اکوتوریسمی پارک چمران کرج را با استفاده از مدل سوات و ماتریس ذی‌نفعان ارزیابی کردند. نتایج پژوهش یادشده نشان داد راهبرد تنوع‌بخشی (S-T) با عنوان مقابله با تغییر کاربری اراضی در مقابل اصفاف با امتیاز وزنی ۵۶، به عنوان مهم‌ترین اولویت در به‌کارگیری راهبردها مشخص شد. بنابراین، منطقه تفریحی مورد نظر نیازمند برطرف کردن ضعف‌های و افزایش قوت‌های خود است. عرب خزائلی و همکاران [۹] ظرفیت برد تفرجگاهی در پارک آبخیز کانی ماماکنه سمنج را با هدف حفظ تفریحی و گردشگری پایدار برآورد کردند. طبق پژوهش یادشده ظرفیت برد فیزیکی در محدوده تفرج متمرکز ۱۹۲۷۲ نفر در روز و ۷۰۳۴۲۸ نفر در سال و ظرفیت برد واقعی منطقه در محدوده تفرج متمرکز ۲۷۶۷ نفر در روز و ۴۳۱۱۸۶ نفر در سال برآورد شد. در بیکی [۱۰] ظرفیت برد گردشگری را در چهار تفرجگاه گردشگری در پارک ملی گلستان در شمال ایران برآورد کرد. یافته‌های پژوهش یادشده نشان داد ظرفیت برد مؤثر و اجرایی روزانه به میزان ۶۰۱۸، ۱۰۳۳، ۱۹۵ و ۷۷۰ نفر به ترتیب برای تفرجگاه‌های گلشن، آبشار، گلزار و میرزابابیلو است. در مجموع ۸۰۱۶ نفر در روز و در همه فصل‌های سال می‌توانند از ۲۸ هکتار پهنا گردشگری چهار تفرجگاه پارک ملی گلستان بازدید کنند که در هر تفرجگاه و در نیمه نخست و دوم سال متفاوت است، به گونه‌ای که تا نزدیک به سه برابر امکان تغییر دارد. سبحانی و دانه کار [۱۱] ظرفیت برد گردشگری طبیعت را در جنگل‌های مانگرو خمیر و قشم با هدف اتخاذ تصمیم‌های مدیریتی برای کنترل تعداد گردشگران و کاهش اثرهای تهدیدکننده آن‌ها برآورد کردند. نتایج پژوهش یادشده حاکی از آن است که ظرفیت برد فیزیکی سالانه ۲۹۰۸۸۰۹۵ نفر و ظرفیت برد واقعی نیز ۱۲۲۱۷۰۰۰ نفر است که در نهایت ظرفیت برد مؤثر با توجه به وسعت و تعداد محیط‌بانان لازم برای مدیریت و کنترل منطقه ۱۷۱۰۳۸۰ نفر در سال است. طیبیان [۱۲] در بررسی جاذبه‌های بوم‌شناسی منطقه حفاظت‌شده ورجین در نزدیکی تهران با برخورداری از طبیعت کم‌نظیر نشان دادند

با توسعه سریع اقتصاد اجتماعی جهان امروزی و بهبود استانداردهای زندگی، مردم بیشتر به گردشگری علاقه‌مند شده و این موضوع باعث شده که گردشگری به سرعت توسعه یابد. از سال ۲۰۱۷ تا ۲۰۱۹، درآمد گردشگری داخلی از ۴/۵۷ تریلیون به ۵/۷۳ تریلیون افزایش یافته، اقتصاد گردشگری کمک‌های روزافزونی به اقتصاد ملی کرده و باعث توجه بیشتر جامعه به مقوله گردشگری شده است [۱]. گردشگری بر اساس وجود جاذبه‌های دیدارگر شکل می‌گیرد و یکی از مکان‌های گردشگری پرچاذه، شهرها هستند. گردشگری یک صنعت محرکه مهم برای توسعه اقتصاد ملی با کارکردهای اقتصادی و اکولوژیکی است و در توسعه پایدار شهرها ضروری است [۲]. بدیهی است که توسعه سریع گردشگری نقش مهمی در ارتقای توسعه اقتصادی و ارتقای روند توسعه شهرنشینی شهرها مقصد دارد. بنابراین در حال حاضر گردشگری بیش از پیش مورد توجه دولت و جامعه قرار گرفته است [۱]. امروزه گردشگری شهری را یکی از عوامل مهم توسعه اقتصادی - اجتماعی و رفاهی شهر و شهرنشینی می‌دانند. به همین سبب، مسئولان امور گردشگری و شهری در پی ارتقا و گسترش آن برآمده‌اند.

شهرها با ارائه کالا و خدمات متنوع از فعالیت‌های اقتصادی، اجتماعی و فرهنگی و همچنین، فعالیت‌های خدماتی مانند امکانات پذیرایی و فراغتی، زمینه توسعه گردشگری را فراهم می‌کنند [۳]. اساساً گردشگری شهری بر اساس جاذبه‌های موجود در شهرها (موزه‌ها، بناهای تاریخی، استادیوم‌ها و غیره) است [۴]. اهمیت گردشگری شهری در شهرهای کشورهای پیشرفته به حدی است که شهرداران در ایجاد زیرساخت‌ها و جاذبه‌های جدید گردشگری و معرفی شهر خود با یکدیگر رقابت می‌کنند. همچنان که که گردشگری در توسعه شهرهای مدرن بیش از پیش استراتژیک می‌شود، دولت‌ها بیش از هر زمان دیگری به محیط گردشگری توجه می‌کنند.

گردشگری در شهرهایی توسعه پیدا می‌کند که علاوه بر داشتن جاذبه‌های تاریخی، فرهنگی و هنری از امکانات و خدمات مناسب نیز بهره‌مند باشند [۵]. وجود زیرساخت‌های مناسب در هر مکان، از قبیل راه (دسترسی مناسب)، بهداشت، مخابرات، آب، برق، امنیت و مدیریت مواد زائد در جلب رضایت گردشگران برای تکرار سفر اهمیت بسیار بالایی دارد.

رشد انفجاری گردشگری داخلی و خارجی در سال‌های اخیر ضمن ارتقای توسعه اقتصادی کشورها و مناطق مختلف، مشکلات و چالش‌های زیادی را به همراه داشته است. به عنوان مثال، از نظر اقتصادی، توسعه اقتصادی یک کشور یا شهر بیش از حد به گردشگری وابسته شده است. از نظر اجتماعی، هجوم فزاینده گردشگران به شهرهای مقصد توریستی به افزایش فشار بر جمعیت شهر و مدیریت ترافیک منجر شده است. از نظر فرهنگی، فرهنگ گردشگران احتمالاً تأثیر خاصی بر فرهنگ سنتی محلی شهر مقصد و غیره خواهد داشت. همچنین به راحتی به تشدید درگیری بین گردشگران و ساکنان محلی منجر می‌شود و همچنین، باعث آلودگی خاصی برای محیط زیست محلی می‌شود [۱].

توسعه محیط گردشگری منافع بسیاری برای ساکنان، دولت‌های محلی و شرکت‌ها دارد که در صورت عدم رسیدگی مناسب می‌تواند آسیب‌های جدی به اقتصاد و محیط زیست شهر وارد کند. بنابراین لازم است تا ظرفیت برد (Carrying Capacity) محیط گردشگری بهینه شود [۲]. بنابراین، ارزیابی ظرفیت برد گردشگری یک شهر مقصد گردشگری برای تحقق توسعه پایدار گردشگری شهر از اهمیت بالایی برخوردار است. منظور از ظرفیت برد گردشگری یک منطقه یا شهر، در وهله اول وجود جاذبه‌های متنوع گردشگری و در وهله دوم وجود امکانات و تسهیلات برای جذب تعدادی خاص گردشگر است. بنابراین به منظور تضمین و ارتقای توسعه پایدار گردشگری، ارزیابی ظرفیت برد گردشگری یک شهر ضروری است که در دنیای علمی درباره آن کمبود وجود دارد [۱].

شهر یاسوج از جمله شهرهایی است که دارای پتانسیل و شرایط آب‌وهوایی مناسب برای جلب گردشگران خارجی و داخلی است. وجود جاذبه‌های

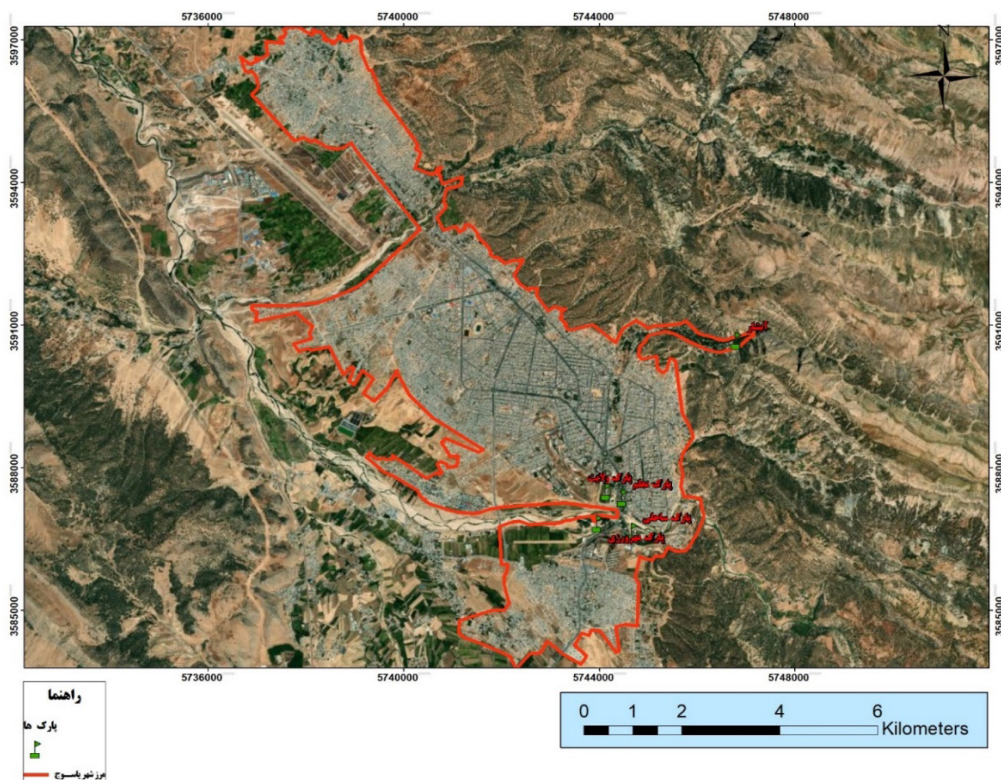
فرهنگی به عنوان قوت‌های این پارک هستند به شرطی که ضعف در دسترسی و زیرساخت‌ها برطرف شود. عین الرحمه و همکاران [۱۷] در مطالعه‌ای روی جنگل شهری پسانگراهان سنگگا بوانا (Pesanggrahan Sangga Buana) در جاکارتای جنوبی، پتانسیل توسعه هوشمند مبتنی بر گردشگری را برای تفریح شناسایی کرده بر نیاز به بهینه‌سازی پتانسیل و به حداکثر رساندن همکاری مدیریتی تأکید کردند. این مطالعه ارزش تحلیل‌های سوات را در درک قوت‌ها، ضعف‌ها، فرصت‌ها و تهدیدهای مرتبط با ظرفیت گردشگری پارک‌های شهری نشان می‌دهد.

مواد و روش‌ها محدوده مورد مطالعه

شهر یاسوج به عنوان مرکز استان کهگیلویه و بویراحمد در جنوب غربی ایران در کنار رودخانه بشار و در دامنه قله دنا بین ۳۰ درجه و ۹ دقیقه تا ۳۱ درجه و ۳۲ دقیقه عرض شمالی و ۴۹ درجه و ۴۳ دقیقه تا ۵۱ درجه و ۵۲ دقیقه طول شرقی در ارتفاع ۱۸۷۰ متری از سطح دریا قرار گرفته است. این شهر به دلیل قرارگیری در دامنه‌های زاگرس و موقعیت کوهستانی، دارای طبیعتی زیبا و آب‌وهوایی معتدل برای گذران اوقات فراغت گردشگران است. به همین دلیل، سالانه گردشگران زیادی به این شهر کوهستانی سفر می‌کنند. گردشگران شهر یاسوج را می‌توان به سه دسته تقسیم کرد: نخست، مسافرانی که در فصل‌های بهار و تابستان جهت گذران بخشی از اوقات فراغت خود در مکان‌های پر جاذبه این شهر اقامت می‌کنند. دوم، مسافرانی که تعطیلات آخر هفته و یا هر روز تعطیل را در مناطق بکر منطقه می‌گذرانند و سوم، مسافرانی که به صورت عبوری از این شهر می‌گذرند که این تحقیق با هدف برنامه‌ریزی و مدیریت ظرفیت و توان شهر برای گردشگران دسته اول انجام شده است. بر اساس سرشماری سال ۱۳۹۵، شهر یاسوج دارای ۱۳۴۵۳۲ نفر جمعیت است. در شکل ۱ موقعیت شهر یاسوج نشان داده شده است.

ظرفیت‌های برد مؤثر کمتر از ۵ نفر در هر هکتار بوده و با استاندارد جهانی مرتبط با طبیعت (بادباوی و لاوسون) مطابقت دارد. نتایج حاصل از پژوهش یادشده بیانگر ظرفیت برد مناسب جهت توریسم گسترده و جذب گردشگر در منطقه حفاظت‌شده ورجین است.

ژانگ و همکاران [۱۳] نوعی سیستم شاخص ظرفیت برد منابع شهری و محیطی مبتنی بر تمدن اکولوژیکی به منظور حل تضاد بین منابع شهری و محیط زیست ایجاد کردند و آن را در برنامه‌ریزی توسعه پایدار شهر تیانجین (Tianjin) به کار گرفتند. نتایج پژوهش یادشده نشان داد سیستم شاخص نه تنها انعکاس‌دهنده بهتری از وضعیت فعلی ظرفیت برد شهری است، بلکه می‌تواند تغییرات افزایش ظرفیت برد شهری را نیز توصیف کند. ساراایکینا و همکاران [۱۴] در مطالعه‌ای بر اهمیت و امکانات تفریحی پارک‌های شهری در فراهم کردن شرایط زندگی راحت و تفریح برای شهروندان تأکید کردند و نقش آن‌ها را در کاهش آلودگی و تنوع بخشیدن به منظر شهری برجسته کردند. کانگ [۱۵] ظرفیت برد گردشگری بر اساس سودمندی تجربه بازدیدکنندگان را در پارک جنگلی ملی زیان-رن-تای (Xian-Ren-Tai) چین با استفاده از روش آزمایش انتخاب ارزیابی کرد. ظرفیت برد گردشگری با بررسی سودمندی حاشیه‌ای و حساسیت بازدیدکنندگان به تغییرات در فضای تفریحی ارزیابی می‌شود. نتایج پژوهش یادشده حاکی از آن است که آستانه ظرفیت تحمل سطح ازدحام در این پارک جنگلی شهری از ۲۰ تا ۳۵ نفر در ۱۰۰ متر مربع، آستانه پوشش گیاهی از ۷۰ تا ۸۰ درصد، و تعداد زباله‌ها ۱۰-۳ قطعه در ۲۰۰ متر است. سطح دسترسی قابل قبول ترافیک برای بازدیدکنندگان طی ۳ ساعت است. به طور کلی، پارک جنگلی ملی یادشده در وضعیت ظرفیت برد کم قرار دارد. احمد و همکاران [۱۶] پتانسیل پایداری گردشگری از طریق تحلیل سوات را در پارک ملی پهانگ (Pahang National Park) بررسی کردند. نتایج پژوهش یادشده نشان داد این پارک دارای پتانسیل بالایی در صنعت گردشگری است که زیبایی طبیعی، تنوع زیست‌محیطی و میراث



شکل ۱. موقعیت شهر یاسوج روی تصویر Google Earth

گردشگر (فوت مربع)، CD ظرفیت روز در هر سال (روزهای مناسب برای گردشگری در سال) و TF عامل گردش مالی است. با توجه به اینکه اقلیم رابطه‌ای تنگاتنگ و انکارناپذیری با گردشگری و توسعه مقاصد گردشگری دارد، برای محاسبه CD یا ظرفیت روزهای گردشگری در سال در شهر یاسوج از مطالعه Armin و همکاران (۲۰۲۲) استفاده شده است. در این مطالعه وضعیت گردشگری شهرهای استان کهگیلویه و بویراحمد بر اساس شاخص اقلیمی گردشگری (Tourism Climate Index) یا TCI بررسی شده است. نتایج این تحقیق نشان داد در شهر یاسوج آسایش اقلیمی گردشگری در ماه‌های فصل‌های بهار، تابستان و دو ماه اول پاییز خیلی خوب تا عالی است [۲۰] (جدول ۱).

محاسبه ظرفیت برد گردشگری شهر

ظرفیت برد یک منطقه عبارت است از: ظرفیت فیزیکی معینی از یک منطقه برای پذیرایی از گردشگران یا مسافران به میزان حداکثری که آن‌ها بتوانند از مزیت یک منطقه برخوردار شوند بدون اینکه باعث کاهش کیفیت محیط شوند [۱۸]. رابطه زیر توسط داگلاس برای محاسبه ظرفیت برد ارائه شده است [۱۹].

$$AR = \frac{D \times a}{CD \times TF \times 43560}$$

که AR مساحت مورد نیاز برای هر فعالیت (فوت مربع)، D تقاضا (تعداد کل گردشگران برای هر فعالیت)، a مساحت استاندارد برای هر فعالیت برای هر

جدول ۱. مقدار TCI در ماه‌های فصل‌های بهار، تابستان و پاییز در شهر یاسوج [۲۰]

| ردیف | ماه | مقدار TCI | گروه اقلیمی |
|------|----------|-----------|-------------|
| ۱ | فروردین | ۷۴ | خیلی خوب |
| ۲ | اردیبهشت | ۸۸ | عالی |
| ۳ | خرداد | ۸۹ | عالی |
| ۴ | تیر | ۷۷ | خیلی خوب |
| ۵ | مرداد | ۷۵ | خیلی خوب |
| ۶ | شهریور | ۸۶ | عالی |
| ۷ | مهر | ۸۹ | عالی |
| ۸ | آبان | ۷۷ | خیلی خوب |

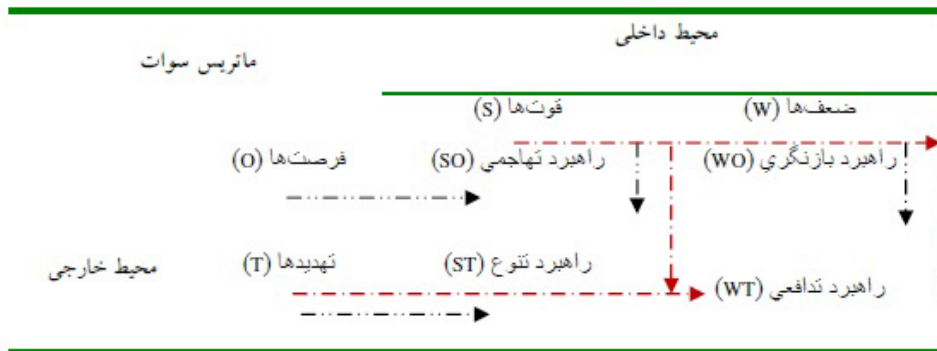


شکل ۲. محدوده پارک‌های مورد مطالعه روی تصاویر Google Earth

وضعیت و تدوین راهبردهایی برای هدایت و کنترل آن است. در واقع، در این استراتژی با پیوند دادن قوت‌ها، ضعف‌ها، فرصت‌ها و تهدیدها چهار راهبرد تهاجمی- رقابتی (S-O)، تنوع‌بخشی (S-T)، بازنگری (W-O) و تدافعی (W-T) برای هدایت مجموعه اتخاذ می‌شود [۲۱]. در شکل ۳، ماتریس سوات و نحوه تعیین راهبردها نشان داده شده است.

تحلیل استراتژیک صنعت گردشگری پارک‌های شهر یاسوج با استفاده از الگوی تحلیلی سوات

تحلیل سوات یا نمودار سوات از مشهورترین ابزارهای تحلیل استراتژیک است و برخی از آن به عنوان سنگ‌بنای اصلی تحلیل استراتژیک یاد می‌کنند. این تکنیک ابزاری برای شناخت تهدیدها و فرصت‌های موجود در محیط خارجی و بازناسی ضعف‌ها و قوت‌ها در محیط داخلی یک مجموعه به منظور سنجش



شکل ۳. ماتریس سوات و نحوه تعیین راهبردها [۲۲]

پاسخ کنونی مجموعه به آن عامل خاص، امتیازی از (۵) بسیار خوب تا (۱) خیلی ضعیف داده شد (جدول ۲). این امتیاز مبین میزان اثربخشی راهبردهای کنونی مجموعه در نشان دادن واکنش نسبت به عوامل یادشده است. جامعه آماری خبرگان متخصصان حوزه گردشگری در سازمان‌های مرتبط در استان کهگیلویه و بویراحمد شامل استانداری استان، سازمان میراث فرهنگی، صنایع دستی و گردشگری، شهرداری یاسوج و دانشگاه یاسوج (دانشجویان کارشناسی ارشد و اعضای هیأت علمی) به تعداد ۲۵ نفر بوده است که از آن‌ها خواسته شد عوامل داخلی و خارجی ماتریس سوات را وزن دهی و درجه‌بندی کنند.

در این تحقیق بر اساس بررسی‌های میدانی پارک‌های مورد مطالعه و بهره‌گیری از مطالعات پیشین مرتبط [۶ و ۸] اقدام به توسعه ماتریس سوات و تحلیل آن شد. به صورت کاملاً عملیاتی قوت‌ها و ضعف‌ها؛ فرصت‌ها و تهدیدهای پارک‌های مورد مطالعه به لحاظ گردشگری چادر زدن در مقیاس دقیق بررسی شد و سپس با شناختی که حاصل شد اقدام به ترسیم وضعیت موجود پارک‌ها و ارائه راهکارهایی برای توسعه صنعت گردشگری در آن‌ها شد. پس از بررسی صورت گرفته روی محیط خارجی و محیط داخلی پارک‌های مورد مطالعه به وسیله نظرخواهی از کارشناسان و با استفاده از روش خبرگان وزن دهی به هر یک از عوامل صورت گرفت. به هر یک از عوامل بر اساس

جدول ۲. مقدار امتیازدهی به عوامل داخلی و خارجی

| خیلی ضعیف | ضعیف | متوسط | خوب | خیلی خوب |
|-----------|------|-------|-----|----------|
| ۱ | ۲ | ۳ | ۴ | ۵ |

در این تحقیق از مدل داگلاس استفاده شده که برای محاسبه میزان تقاضا یا تعداد گردشگران برای فعالیت چادر زدن، مقدار پارامترهای مدل، مطابق جدول ۳ به دست آمده است.

یافته‌ها

ظرفیت برد گردشگری شهری

همان‌طور در بخش مواد و روش‌ها توضیح داده شد، برای محاسبه ظرفیت برد

جدول ۳. نتایج به دست آمده برای محاسبه ظرفیت برد

| واحد | مقدار | پارامتر |
|-----------------------------|-------|-------------------------------|
| فوت مربع (ft ²) | ۹۰۷ | a مساحت مورد نیاز برای هر شخص |
| روز | ۱۲۵ | CD زمان مناسب برای گردشگری |
| بی بعد | ۱ | TF عامل گردش مالی |
| ایکر (Acre) | ۱۱۳ | پارک ولایت ۸/۴۲ |
| | | پارک معلم ۶/۹ |
| | | پارک مهرورزی ۳/۳۶ |
| | | پارک ساحلی ۱/۳۳ |
| | | پارک آبشار ۲/۱ |

زدن گردشگران کرده است (شکل ۴) که با تعیین مساحت دقیق آن با دستگاه موقعیت‌یاب جهانی و بررسی آن مشخص شد که در این مجموعه امکانات لازم برای رفاه گردشگران در نظر گرفته است اگرچه در حال حاضر وضعیت مطلوبی برای استفاده گردشگران ندارند، ولی می‌توان گفت که در صورت بهبود حداقلی امکانات این مجموعه، فضای مطلوبی برای فعالیت چادر زدن گردشگران فراهم خواهد شد. با بررسی پارک‌های مورد مطالعه همچنین مشخص شد که پارک آبشار نیز استانداردهای لازم برای فعالیت چادر زدن را دارد و لذا بر این اساس:

$$4.5 = \frac{D \times 907}{135 \times 1 \times 43560} \rightarrow D = \frac{5880600 \times 4.5}{907} = 29176$$

فضای استاندارد برای فعالیت چادر زدن در شهر یاسوج ۲۹۱۷۶ نفر در سال و ۲۱۶ نفر در روز است که حدود ۴ درصد تعداد گردشگرانی است که در فضای غیر استاندارد مبادرت به چادر زدن در پارک‌های مورد مطالعه می‌کنند.

طی پیمایش‌های صحرائی پارک‌های مورد مطالعه برای چادر زدن مشخص شد که این پارک‌ها امکانات و تسهیلات استاندارد برای فعالیت چادر زدن را ندارند، اگرچه در همین شرایط هم گردشگران زیادی در این پارک‌ها سکنی می‌گزینند و لذا آنچه تحت عنوان پارامتر AR یا مساحت موجود برای فعالیت چادر زدن گردشگران در جدول ۲ آمده است، در واقع مساحت پتانسیل یا بالقوه برای این فعالیت محسوب می‌شود که باید مدیران گردشگری و امور شهری نسبت به تجهیز این پارک‌ها به امکانات حداقلی برای گردشگری اهتمام لازم را بورزند. با این حال، با توجه به داده‌های جدول ۳

$$113 = \frac{D \times 907}{135 \times 1 \times 43560} \rightarrow D = \frac{5880600 \times 113}{907} = 732643$$

تعداد گردشگرانی که با همین شرایط حداقل امکانات مبادرت به فعالیت چادر زدن در این پارک‌ها می‌کنند، ۷۳۲۶۴۳ نفر در سال و ۵۴۲۶ نفر در روز است.

در پارک مهرورزی، سازمان میراث فرهنگی، صنایع دستی و گردشگری استان کهگیلویه و بویراحمد در سال ۱۳۹۶ اقدام به ایجاد یک فضا برای فعالیت چادر



شکل ۴. موقعیت مجموعه چادر زدن میراث فرهنگی، صنایع دستی و گردشگری استان کهگیلویه و بویراحمد در پارک مهرورزی

تهدیدهای (عوامل خارجی) شرایط گردشگری در پارک‌های مورد مطالعه نشان داده شده است.

استخراج راهبرد و شرایط پارک‌های مورد مطالعه (ماتریس سوات) طی بازدهای دقیق میدانی در جدول ۴ قوت‌ها و ضعف‌ها (عوامل داخلی) و در جدول ۵ فرصت‌ها و

جدول ۴. عوامل داخلی در ارزیابی شرایط گردشگری پارک‌های مورد مطالعه

| عوامل داخلی (IFA) | | | |
|-------------------|-----------|------|---|
| امتیاز | درجه بندی | وزن | قوت‌ها (S) |
| ۱ | ۴ | ۰/۲۵ | موقعیت استراتژیک پارک‌ها (واقع شدن در ورودی شهر و دسترسی سریع به مرکز شهر) |
| ۰/۷۸ | ۳ | ۰/۲۶ | برخورداری از ویژگی سکوت و آرامش کنار رودخانه بشار و چشم‌انداز زیبای آن در امتداد پارک‌ها |
| ۰/۶۶ | ۳ | ۰/۲۲ | وجود مناظر و چشم‌اندازها از پارک‌ها به طبیعت اطراف شهر یاسوج |
| ۰/۲۸ | ۲ | ۰/۱۴ | برگزاری جشنواره‌های فرهنگی بومی |
| ۰/۲۶ | ۲ | ۰/۱۳ | وجود خدمات شهرسازی و دریاچه قایق‌رانی |
| ۲/۹۸ | | ۱ | مجموع |
| ضعف‌ها (W) | | | |
| ۰/۸۸ | ۴ | ۰/۲۲ | کمبود امکانات رفاهی و بهداشتی (سرویس بهداشتی، سوپرمارکت، رستوران، آلاچیق، نیمکت، درمانگاه، پارکینگ) |
| ۰/۲۷ | ۳ | ۰/۰۹ | نبود جایگاه و سکوهای مناسب برای برپایی چادر |
| ۰/۲۴ | ۳ | ۰/۰۸ | ریزش فاضلاب برخی مناطق اطراف به رودخانه و استشمام بوی تعفن |
| ۰/۱۴ | ۲ | ۰/۰۷ | پایین بودن سطح بهداشت به‌ویژه ضعف در سیستم جمع‌آوری زباله و استاندارد نبودن سطوح زباله |
| ۰/۲۱ | ۳ | ۰/۰۷ | کمبود راهنما و نقشه راهنما |
| ۰/۲۱ | ۳ | ۰/۰۷ | عدم کنترل و مدیریت در جلوگیری از تخریب پارک توسط گردشگران |
| ۰/۵۶ | ۴ | ۰/۱۴ | نبود آب آشامیدنی مناسب داخل پارک‌ها |
| ۰/۱۵ | ۳ | ۰/۰۵ | دسترسی‌های کنترل نشده به محوطه پارک‌ها |
| ۰/۰۸ | ۲ | ۰/۰۴ | کمبود نیروی امنیتی در داخل پارک (پرسنل حراست پارک) |
| ۰/۱۲ | ۲ | ۰/۰۶ | ساماندهی نامناسب نیروهای خدماتی |
| ۰/۰۸ | ۲ | ۰/۰۴ | پرتگاه بودن ساحل رودخانه بشار در امتداد پارک‌های مهرورزی و ساحلی و امکان خطر برای گردشگران |
| ۰/۲۱ | ۳ | ۰/۰۷ | وجود حس ناامنی در گردشگران و احساس نبود امنیت در پارک‌ها |
| ۳/۱۵ | | ۱ | مجموع |

جدول ۵. عوامل خارجی در ارزیابی شرایط گردشگری پارک‌های مورد مطالعه

| عوامل خارجی (EFA) | | | |
|-------------------|-----------|------|---|
| امتیاز | درجه بندی | وزن | فرصت‌ها (O) |
| ۰/۲۴ | ۳ | ۰/۰۸ | تأسیس کمپ چندمنظوره ورزشی (زمین تنیس، استخر، سالن بدن‌سازی) |
| ۰/۲۱ | ۳ | ۰/۰۷ | بهره‌گیری از تبلیغات مناسب (تهیه بروشور و پیام بازرگانی) برای معرفی پارک‌ها به گردشگران |
| ۰/۳۹ | ۳ | ۰/۱۳ | ایجاد بازارچه و نمایشگاه‌های محصولات محلی (حفظ صنایع دستی - سنتی و رسوم و آداب بومی) |
| ۰/۷۵ | ۵ | ۰/۲۵ | اشتغال‌زایی و درآمدزایی برای مردم شهر یاسوج |
| ۰/۳ | ۳ | ۰/۱ | مبادله فرهنگی بین مردم محلی و گردشگران |
| ۰/۲۴ | ۳ | ۰/۰۸ | تبلیغات وسیع در سطح ملی و بین‌المللی معرفی پارک‌ها به گردشگران |
| ۰/۳ | ۳ | ۰/۱ | ارائه برنامه مدون برای گردشگری (برنامه‌ریزی صحیح در زمینه استفاده مناسب از مناطق مستعد کمپ در پارک‌ها) |
| ۰/۷۶ | ۴ | ۰/۱۹ | جذب مشارکت بخش خصوصی در زمینه گردشگری (مستعد بودن پارک‌های شهر یاسوج جهت سرمایه‌گذاری برای ایجاد کمپ گردشگری) |
| ۳/۱۹ | | ۱ | مجموع |

| عوامل خارجی (EFA) | | | تهدیدها (T) |
|-------------------|---|------|--|
| -/۲۴ | ۳ | ۰/۰۸ | مدیریت نامناسب آب مصرفی برای فضای سبز پارکها |
| -/۱ | ۲ | ۰/۰۵ | اتلاف منابع آب به دلیل تجهیزات خراب یا شکسته (با وجود شرایط بحرانی خشکسالی) |
| -/۲۴ | ۳ | ۰/۰۸ | تأثیرپذیری فرهنگ سنتی محلی از الگوهای نامناسب گردشگران |
| -/۱۴ | ۲ | ۰/۰۷ | کمبود نیروی انسانی آموزش دیده در زمینه گردشگری برای مشاغل موجود در پارکها |
| -/۴۵ | ۳ | ۰/۱۵ | برپایی چادر در مکانهای نامناسب و آسیب به فضای سبز و تخریب پارکها |
| -/۲۴ | ۳ | ۰/۰۸ | وجود تعارض فرهنگ گردشگران و مردم محلی |
| -/۲۱ | ۳ | ۰/۰۷ | بی توجهی به تجارب جهانی و داخلی برای ارتقای گردشگری |
| -/۵۷ | ۳ | ۰/۱۹ | شلوغی - ازدحام و ترافیک وسایل نقلیه (اذیت شدن مردم محلی) |
| -/۵۶ | ۴ | ۰/۱۴ | نبود ابزار مدیریتی قدرتمند و نظارت بر خدمات گردشگری (عدم هماهنگی و همفکری بین سازمانها مرتبط با گردشگری) |
| -/۲۷ | ۳ | ۰/۰۹ | از بین رفتن مشاغل اساسی و اصلی مردم و جایگزین شدن آنها به وسیله مشاغل فصلی |
| ۳/۲۶ | | ۱ | مجموع |

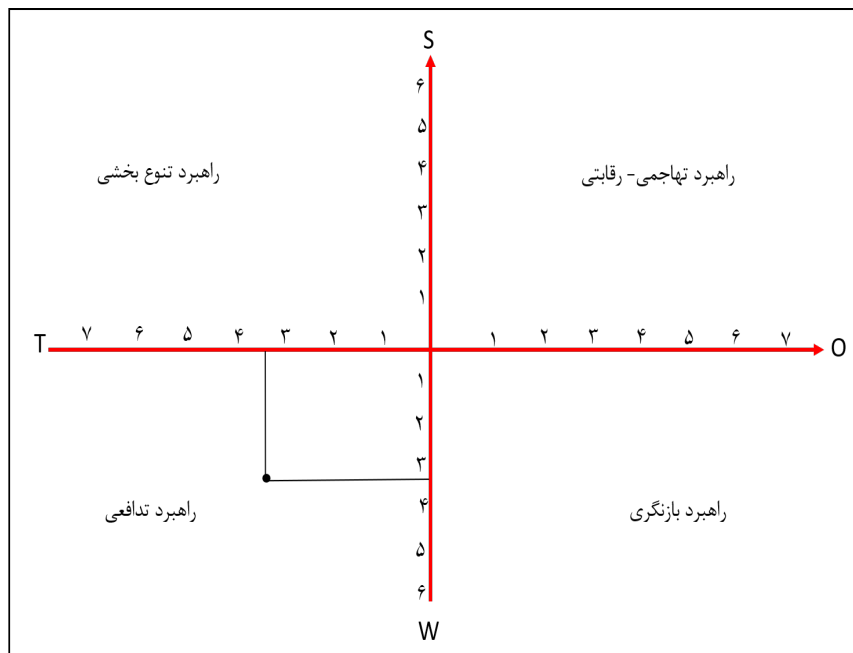
در جدول ۶ ترکیب عوامل داخلی و خارجی شرایط گردشگریهای پارکهای شهری مورد مطالعه نشان داده شده است.

جدول ۶. ترکیب عوامل داخلی و خارجی شرایط گردشگری پارکهای مورد مطالعه

| عوامل داخلی | | عوامل خارجی | |
|-------------------|------|--------------|------|
| S | W | O | T |
| ۲/۹۸ | ۳/۱۵ | ۳/۱۹ | ۳/۲۶ |
| مجموع = ۶/۱۳ | | مجموع = ۶/۴۵ | |
| مجموع ضرایب عوامل | | | |
| SO | WT | ST | WO |
| ۶/۱۷ | ۶/۴۱ | ۶/۲۴ | ۶/۳۴ |

مشخص شد که نوع استراتژی متناسب با شرایط گردشگری موجود، استراتژی تدافعی (W-T) است (شکل ۵). بنابراین، راهبردهای تدافعی که در راستای تبدیل ضعفها به قوت و تهدیدها به فرصت است در جدول ۷ ارائه شده است.

با توجه به جدول ۶، امتیاز ارزیابی شرایط گردشگری پارکهای مورد مطالعه در شهر یاسوج برای عوامل داخلی ۶/۱۳ و برای عوامل خارجی ۶/۴۵ محاسبه شده است و لذا باید عوامل خارجی (فرصتها و تهدیدها) نقش مهمتری در تعیین نوع استراتژی برای بهبود و توسعه گردشگری در پارکهای مورد مطالعه داشته باشد. بر اساس محاسبه مجموع ضرایب عوامل داخلی و خارجی



شکل ۵. نمودار تعیین استراتژی توسعه گردشگری در پارک‌های مورد مطالعه

جدول ۷. راهبردهای بهبود شرایط و توسعه گردشگری در پارک‌های مورد مطالعه

| راهبردهای تدافعی (W-T) |
|--|
| بالا بردن آگاهی شهروندان و گردشگران در جهت کنترل و جلوگیری از تخریب و آلوده کردن منابع پارک‌ها و حفظ و حراست جاذبه‌های گردشگری آن‌ها |
| طراحی وبسایت اینترنتی برای معرفی پارک‌های مورد مطالعه |
| توجه به جنبه‌های بهداشتی و نظافت در پارک‌ها با ایجاد امکانات جمع‌آوری زباله و دیگر امکانات بهداشتی در پارک‌ها |
| تقویت امنیت و حس امنیت در پارک‌ها با دادن امکانات امنیتی ویژه به پارک‌ها و محیط‌های اطراف پارک‌ها |
| مکان‌یابی پارک‌های جدید و مکان‌های مناسب کمپ و امکانات و تجهیزات مرتبط گردشگری |
| اتخاذ رویکرد مدیریتی در راستای آموزش منابع انسانی در زمینه گردشگری و پیگیری برنامه‌های گردشگری سالانه در پارک‌های مورد مطالعه |
| هم‌افزایی از طریق تلفیق فرهنگ بومی و فرهنگ غیربومی و استفاده از آداب و رسوم دیگر فرهنگ‌ها در جهت تقویت گردشگری شهر یاسوج |
| توجه به پایداری زیست محیطی از جمله منابع آب، فضای سبز، دفع زباله، زیرساخت‌های سبز و زهکشی پایدار شهری |
| ارائه برنامه ترافیکی در اطراف پارک‌های گردشگری شهر یاسوج در جهت جلوگیری از ازدحام و ترافیک وسایل نقلیه |
| ارائه برنامه جامع شغلی در راستای تقویت مشاغل شهروندان بومی شهر یاسوج |

پارک‌های مورد مطالعه ظرفیتی معادل ۷۳۲۶۴۳ نفر گردشگر در سال و ۵۴۲۶ نفر در روز را دارند. در واقع، این ظرفیت بدون در نظر گرفتن استانداردهای لازم برای فعالیت چادر زدن است و فقط کل فضای بالقوه یا پتانسیل فعالیت چادر زدن در محاسبات لحاظ شده است و طبیعتاً اگر فضای پارک‌های مورد مطالعه متناسب با استانداردهای فعالیت چادر زدن اصلاح، بازسازی و ساماندهی شود ظرفیت محاسبه‌شده بسیار کمتر خواهد بود. یک محدوده محصور ۲ هکتاری در پارک مهرورزی برای فعالیت چادر زدن نسبتاً استاندارد است که ظرفیت ۲۹۱۷۶ نفر گردشگر در سال و ۲۱۶ نفر گردشگر در روز را دارد که حدود ۴ درصد

■ بحث و نتیجه‌گیری

در مطالعه حاضر ظرفیت برد گردشگری پارک‌های شهر یاسوج برای فعالیت چادر زدن محاسبه و ارزیابی شده است. طی پیمایش‌های میدانی با هدف بررسی شرایط پارک‌های مورد مطالعه مشاهده شد که جز در یک سطح محصور کوچک که در حال حاضر نیز غیرفعال است، شرایط استاندارد برای فعالیت چادر زدن وجود ندارد، با این حال گردشگران مدام اقدام به چادر زدن در سطح پارک‌های مورد مطالعه در شهر یاسوج در دوره‌های زمانی مناسب سال می‌کنند. محاسبه ظرفیت برد با استفاده از مدل داگلاس نشان داد

فرصتهایی از جمله اشتغال زایی و درآمدزایی برای شهر یاسوج (امتیاز ۰/۷۵) و جذب مشارکت بخش خصوصی برای سرمایه‌گذاری (امتیاز ۰/۷۶) از مهم‌ترین فرصت‌های گردشگری پارک‌های مورد مطالعه هستند. شلوغی، ازدحام و ترافیک بیش از حد (امتیاز ۰/۵۷) و نبود ابزارهای مدیریتی قدرتمند و نظارت بر خدمات گردشگری (امتیاز ۰/۵۶) نیز تهدیدهای بزرگی برای مدیریت صحیح پارک‌ها هستند. بر اساس محاسبه مجموع ضرایب عوامل داخلی و خارجی مشخص شد که باید عوامل خارجی (فرصت‌ها و تهدیدها) نقش مهم‌تری در تعیین نوع استراتژی برای بهبود و توسعه گردشگری در پارک‌های مورد مطالعه داشته باشد.

در مطالعه‌ای مشابه جهانگیر [۶] در بررسی صنعت طبیعت‌گردی در پارک خورشید مشهد نشان داد قوت‌ها و فرصت‌ها از ضعف‌ها و تهدیدها بیشتر بوده است. نتایج به‌دست‌آمده از مطالعه زمانی و عزیز [۲۵] با عنوان «راهکارهای راهبردی توسعه گردشگری در شهر کوزان»، بیانگر چیرگی ضعف‌ها نسبت به قوت‌ها از یک سو و برتری فرصت‌ها نسبت به تهدیدها از سوی دیگر است. مشخص شد که نوع استراتژی متناسب با شرایط گردشگری موجود در پارک‌های مورد بررسی، استراتژی تدافعی (W-T) است. مطالعه بهزادی و همکاران [۲۶] در تدوین و اولویت‌بندی راهبردهای توسعه پایدار گردشگری در استان یزد نشان داد بخش گردشگری استان یزد در موقعیت تدافعی (W-T) قرار دارد. پورمحمدی و همکاران [۲۷] در ارزیابی و تدوین استراتژی‌های توسعه پایدار در شهرستان بانه نیز نشان دادند بخش گردشگری شهرستان بانه در راستای توسعه پایدار گردشگری به لحاظ محیط درونی با ضعف‌های زیادی و به لحاظ محیط بیرونی با تهدیدهایی روبه‌رو است که در صورت اتخاذ استراتژی‌های تدافعی (W-T) می‌توان به نتایج مطلوبی رسید. جهانگیر و همکاران [۸] در ارزیابی توان اکوتوریسمی پارک چمران در کرج، استراتژی تهاجمی - رقابتی را به عنوان مؤثرترین استراتژی مشخص کردند.

در خصوص همسویی یا عدم همسویی نتایج این مطالعه باید پژوهش‌های پیشین انجام‌شده باید گفت که بررسی‌ها نشان می‌دهد بنا به وضعیت منطقه‌ای هر پارک به لحاظ امکانات و خدمات و نحوه مدیریت آن شرایط متفاوت خواهد بود و هر منطقه قوت‌ها، ضعف‌ها، فرصت‌ها و تهدیدهای مربوط به خود را دارد اگر چه مرور منابع نشان می‌دهد شرایط گردشگری در اغلب پارک‌های شهری یک حالت تدافعی است. در بررسی کلی پارک‌های مورد مطالعه و میزان استقبال گردشگران، در نگاه اول به نظر می‌آید که پارک‌های شهر یاسوج شرایط مناسبی برای گردشگری دارند اما با بررسی همه عوامل داخلی (قوت‌ها و ضعف‌ها) و عوامل خارجی (فرصت‌ها و تهدیدها) و تحلیل آن‌ها در کنار هم مشخص شد که اتفاقاً ضعف‌ها بر قوت‌ها و تهدیدها بر فرصت‌ها برتری دارد و برای مدیریت گردشگری پارک‌ها در حال حاضر باید نوعی راهبرد تدافعی برای مقابله با ضعف‌های درونی و تهدیدهای بیرونی اتخاذ کرد.

مشارکت نویسندگان

سه‌م مشارکت نویسندگان در این مقاله یکسان بوده است.

تشکر و قدردانی

این مقاله حامی مالی و معنوی ندارد.

تعارض منافع

هیچ‌گونه تعارض منافع نویسندگان بیان نشده است.

تعداد گردشگرانی است که در فضای غیر استاندارد مبادرت به چادر زدن در پارک‌های مورد مطالعه می‌کنند. تحقیقات نشان می‌دهد محاسبه ظرفیت برد در هر نوع مقصد گردشگری با توجه به قابلیت‌ها، ویژگی‌ها و اولویت‌های مدیریتی آن منطقه متفاوت است [۷]. شیرانی سرمازه و همکاران [۷] عدم تناسب میان امکانات موجود و ظرفیت برد را موجب استفاده بیش از حد از سوی گردشگران می‌دانند که با توجه به نبود فضای استاندارد و کافی برای گردشگران در پارک‌های شهر یاسوج می‌توان گفت که تخریب پارک‌ها یک موضوع مهم در بحث گردشگری در شهر یاسوج است.

در مطالعه حاضر می‌توان این‌گونه نتیجه‌گیری کرد که سازمان‌های متولی شهری و گردشگری صرفاً اقدام به توسعه‌های فیزیکی معمول و ایجاد یک امکانات و شرایط حداقلی می‌کنند و به موضوع گردشگری به صورت دقیق و متناسب با استانداردهای جهانی فکر نمی‌کنند و اگر شرایط به همین منوال پیش برد ضمن اینکه محیط گردشگر پسند این پارک‌ها روزبه‌روز تخریب خواهد شد، تعداد گردشگران نیز کاهش خواهد یافت و از این نظر صدماتی متوجه درآمدزایی و اشتغال شهر خواهد شد. لازم است پیش از طراحی و اجرای زیرساخت‌ها و امکانات گردشگری در پارک‌های شهری، ابتدا اقدام به ظرفیت برد آن شود و طراحی و به‌کارگیری امکانات بر اساس اصول و متناسب با ظرفیت برد اجرا شود [۷]. مفهوم ظرفیت برد یک ابزار مهم در جهت تحقق گردشگری پایدار در چارچوب توسعه پایدار است. عدم توجه به مقوله ظرفیت در صنعت گردشگری، موجب بروز تخریب‌های غیر قابل جبران بر محیط زیست و مناطق گردشگری و همچنین عدم رضایتمندی گردشگران و مردم بومی منطقه گردشگری است.

در برنامه‌ریزی و تحلیل استراتژیک سوات، قوت‌ها و ویژگی‌های داخلی هستند که از دستیابی به اهداف حمایت می‌کنند، در حالی که ضعف‌ها و ویژگی‌های داخلی هستند که مانع پیشرفت می‌شوند. فرصت‌ها، عوامل بیرونی هستند که سازمان می‌تواند از آن‌ها به نفع خود بهره‌برداری کند، در حالی که تهدیدها عوامل خارجی هستند که می‌توانند باعث ایجاد مشکل شوند. با جمع‌آوری قوت‌ها، ضعف‌ها، فرصت‌ها و تهدیدها، ماتریس سوات شکل می‌گیرد. در واقع این ماتریس به تجسم چگونگی همسویی قوت‌ها و ضعف‌های داخلی با فرصت‌ها و تهدیدهای خارجی کمک می‌کند. ماتریس برای توسعه استراتژی‌هایی استفاده می‌شود که از قوت‌ها برای بهره‌برداری از فرصت‌ها، کاهش ضعف‌ها و دفاع در برابر تهدیدها استفاده می‌کند [۲۳]. این راهبردها شامل راهبرد S-O، تمرکز بر قوت‌های درونی و فرصت‌های بیرونی است (راهبرد حداکثر - حداکثر)، در حالی که در راهبرد S-T تمرکز بر قوت‌های درونی و تهدیدهای بیرونی است (راهبرد حداکثر - حداقل)، در راهبرد W-O تأکید بر ضعف‌های درونی و بهره‌گیری از فرصت‌های بیرونی (راهبرد حداقل - حداکثر) و در راهبرد W-T با ضعف‌های درونی و تهدیدهای بیرونی مقابله می‌شود (راهبرد حداقل - حداقل). در تحلیل مدل سوات، گام نهایی ایجاد تناسب استراتژیک بین قابلیت‌های داخلی و امکانات خارجی است. در واقع، این گام تدوین استراتژی‌هایی است که منابع و قابلیت‌های سازمان را با محیط خارجی برای دستیابی به اهداف استراتژیک همسو می‌کند [۲۴].

در همین راستا در این پژوهش ابتدا عوامل داخلی شامل قوت‌ها و ضعف‌ها (جدول ۴) و سپس عوامل خارجی شامل فرصت و تهدید (جدول ۵) پارک‌های مورد مطالعه در شهر یاسوج جمع‌آوری شده است. موقعیت استراتژیک پارک‌ها در ورودی شهر و دسترسی سریع به مرکز شهر (امتیاز ۱) از مهم‌ترین قوت‌ها است که موقعیت ممتازی برای جذب گردشگران فراهم می‌کند. برخورداری از سکوت و آرامش کنار رودخانه و چشم‌انداز زیبای آن در امتداد پارک‌ها (امتیاز ۰/۷۸)، وجود مناظر و چشم‌اندازها از پارک‌ها به طبیعت اطراف شهر (امتیاز ۰/۶۶) از قوت‌های کلیدی پارک‌ها هستند. کمبود شدید امکانات رفاهی و بهداشتی (امتیاز ۰/۸۸) مهم‌ترین ضعف پارک است که باید برطرف شود. سایر ضعف‌ها از قبیل نبود آب آشامیدنی مناسب (امتیاز ۰/۵۶) باید رفع شود.

- [1] Li J. Wang Y. Evaluation of Urban Tourism Carrying Capacity Based on Analytic Hierarchy Process Optimizing BP Neural Network. *Computational Intelligence and Neuroscience*. 2022, Article ID 5991381, 11 pages, 2022. <http://dx.doi.org/10.1155/2022/5991381>
- [2] Tan Q. Research on sustainable carrying capacity of urban tourism environment based on multi-objective optimization algorithm. *Results in Engineering*. 2023, Article ID 101344, 19 pages, 2023. <https://doi.org/10.1016/j.rineng.2023.101344>
- [3] Timothy D. J. *Aspect of Tourism Shopping Tourism*. Retailing and Leisure. Channel View Publications, Toronto. Vol 2005, Article ID 5988455, 3 pages, 2005. <http://dx.doi.org/10.21832/9781873150610>
- [4] Phuc H. N. & Nguyen, H. M. The importance of collaboration and emotional solidarity in residents' support for sustainable urban tourism: Case study Ho Chi Minh City. *Journal of Sustainable Tourism*. 2023, Vol 2023, Article ID 255456, 19 pages, 2023. <http://dx.doi.org/10.4324/9781003413196-4>
- [5] Movahed A. Urban Tourism. *Journal of Faculty of Literature and Human Sciences*. 2014. 1(1). [10.22059/jut.2022.329263.940](https://doi.org/10.22059/jut.2022.329263.940) [In Persian].
- [6] Jahangir M. Assessing and analyzing the state of the nature tourism industry in urban parks and presenting a strategic plan with the help of SWOT matrix (Khorshid Park Mashhad case study). *Environmental Science and Technology*. 2018, 21 (12): 181-196. <https://doi.org/10.22034/jest.2020.22128.3116> [In Persian].
- [7] Shirani Sarmazeh N. Sabzeghabaei G. Shirani N. Dashti S. Estimation of Tourism Carrying Capacity in Urban Parks. Case Study: Khaleej- Fars Park of Foulad Shahr. *Biannual Journal of Urban Ecology Researches*. 2019. 10(19): 67-86. <https://sid.ir/paper/377642/en> [In Persian].
- [8] Jahangir M. Zahedi S. Mousavi Reine S M. Evaluation of the ecotourism potential of Chamran Karaj Park using SWOT model and stakeholder matrix. *Quarterly Journal of Economics and Urban Planning*, 2019. 9 (4): 226-234. <https://dorl.net/dor/20.1001.1.28.212118.1399.1.4.4.4> [In Persian].
- [9] Arab Khzaeli P. Vahabzadeh Kobriya G. Mousavi S R. Zandi J. Estimation of the range capacity of the resort in the Mamatke mineral watershed park in Sanandaj. *Land management*. 2023. 31-42: (1)11. <https://doi.org/10.22092/lmj.2022.127533> [In Persian].
- [10] Darbiki M. Arazzadeh Y. Naseri F. Estimating the capacity of tourism in the resorts of Golestan National Park. *Geographical Research Quarterly*, 2023. 37(3): 365-372. <http://georesearch.ir/article-1-1516-en.html> [In Persian].
- [11] Sobhani P. Danehkar A. Estimating the range capacity of nature tourism in the mangrove forests of Khmer and Qeshm. *Iranian Forest Journal*. 2023.15(3): 377-392. <https://doi.org/10.22034/ijf.2023.377077.1911> [In Persian].
- [12] Tabibeian S. Examining the ecological attractions of the protected areas around Tehran with an emphasis on tourism tolerance (case example: Vargin). *Scientific Quarterly of Urban Ecology Research*. 2023, 15(2):35. <https://doi.org/10.30473/grup.2023.62460.2679> [In Persian]
- [13] Zhang M. Liu Y. Wu J. Index system of urban resource and environment carrying capacity based on ecological civilization, Jan, *Environ. Impact Assess*. 2018. Vol 2018, Article ID 68, 7 pages, 2018. <http://dx.doi.org/10.1016/j.eiar.2017.11.002>
- [14] Saraikina S. Lyudmila. Sotova Anastasia. Sotova L. Ustinova A. I. Saransk parks as recreational facilities. *Research Result. Business and Service Technologies*. 2022, Vol 2022, Article ID 8, 7 pages, 2022. <http://dx.doi.org/10.18413/2408-9346-2022-8-3-0-4>
- [15] Kang N. Assessing Tourism Carrying Capacity Based on Visitors' Experience Utility: A Case Study of Xian-Ren-Tai National Forest Park, China. *Forests* 2023, 14, 1694. <https://doi.org/10.3390/f14091694>
- [16] Ahmad B E. Abdullah M F. Roslan M N H. Yusoh M P. Salleh S A. Pardi F. The Potential of Tourism Sustainability through SWOT Analysis: The Case study of Pahang National Park, Malaysia. *IOP Conf. Series: Earth and Environmental Science*. 2024, Vol 2024, Article ID 012007, 8 pages, 2024. <http://dx.doi.org/10.1088/1755-1315/1316/1/012007>
- [17] Ainur Rahma L. Rachmad H. Rachmawati E. Smart Tourism Development for Recreation in Pesanggrahan Sangga Buana Urban Forest. *South Jakarta. Media Konservasi*. 2024. Vol 2024, 12 pages, 2024. <https://doi.org/10.29244/medkon.29.2.148>
- [18] Soemarwoto O. *Ecology, Environment and Development (Ekologi, Lingkungan Hidup dan Pembangunan)*. Jakarta: Djambatan. Widina, 1991. <https://lib.fkm.ui.ac.id/detail.jsp?id=83057>
- [19] Douglass R.W. *Forest Recreation*. Pergamon Press New York Oxford Toronto Sydney Paris Frankfurt, Third Edition, 1982. <https://doi.org/10.1177/030913257700100217>
- [20] Armin M. Gurbania Khyberi V. Azimi E. Investigating the capabilities of tourism climate in Kohgiluyeh and Boyer Ahmad provinces. *Scientific Quarterly of Urban Ecology Research*. 2022, 12(3). 24. <https://doi.org/10.30473/grup.2021.8657> [In Persian].
- [21] Movahed A. Kohzadi S. Analysis of factors affecting tourism development in Kurdistan province using SWOT model. *Research and Planning Quarterly*. 2010, 1(2): 102-85. [In Persian] [https://sid.ir/paper/220123/fa.102-85.\(21](https://sid.ir/paper/220123/fa.102-85.(21)
- [22] Seyyed Javadin S. Analysis of human resources in government agencies of lam province using SWOT technique (human resources strategy). *International Strategic Management Conference*. Razi International Conference Hall, Tehran. 2018. <https://civilica.com/doc/81142> [In Persian].
- [23] Moray C. Rondonuwu S. Ipteks Analisis SWOT Tentang Perkembangan Pasar Pinasungkuan Sagerat, *Jurnal Ipteks Akuntansi Bagi Masyarakat*. 2018, vol. 02, No. 02.20 pages, 2018. <https://doi.org/10.32400/jiam.2.02.2018.21699>
- [24] Nurrahmat M.H. Sunindyo W.D. Determining External Factors Analysis Summary (EFAS) Metric for Company External Factors Using Online News Titles. *2019 5th International Conference on Science and Technology (ICST)*. 2019. Vol 2019, 18 pages, 2019. <http://dx.doi.org/10.1109/ICST47872.2019.9166211>
- [25] Zamani Z. Azizi N. Strategic solutions for tourism development using SOWT model (Case study: Kozran city). *Journal of Geography and Human Relations*. 2019, 1(3): 191-202. <https://civilica.com/doc/886301> [In Persian].
- [26] Behzadi S. Rahnama M R. Javan J. Anabestani A A. Development and prioritization of tourism sustainable development strategies using combined SWOT-QSPM analysis (Case of study: Yazd province). *Journal of Geography and Regional Development*. 2023. <https://doi.org/10.22067/jgrd.2023.49726.0> [In Persian].
- [27] Pourmohammadi M R. Naeimi K. Irani A. Evaluation and formulation of sustainable tourism development strategies using SWOT and IEA techniques (Case study: Baneh city). 2015, 2(3): 305-319. <https://www.doi.org/10.22059/jut.2015.58451> [In Persian].